



Agencia Tributaria

**INFORME MENSUAL
DE RECAUDACIÓN
TRIBUTARIA**

Diciembre 2014



<u>INDICE</u>	<u>Pág.</u>
I. EVOLUCIÓN DE LOS INGRESOS TRIBUTARIOS	1
1. Principales Resultados.....	1
Gráfico R1. Ingresos tributarios homogéneos: tasa anual y MM12.....	1
Gráfico R2. Ingresos tributarios y Demanda interna.....	1
2. Evolución de los principales conceptos.....	4
Cuadro R1. Evolución de los ingresos (totales y homogéneos) y devoluciones por figuras.....	4
Cuadro A15. Evolución de los pagos fraccionados en el I. de Sociedades.....	5
II. CUADROS ESTADÍSTICOS	1
1. Ingresos tributarios por conceptos y distribución entre Administraciones.....	2
Cuadro 1.1. Resumen. Mes y acumulado.....	2
Cuadro 1.2. Evolución. Mes y acumulado.....	3
Cuadro 1.3. Detalle. Mes.....	4
Cuadro 1.4. Detalle. Acumulado.....	5
2. Devoluciones, Participación de las AATT y otras minoraciones. Ingresos brutos.....	6
Cuadro 2.1. Devoluciones, Partic. de las AATT y otras minoraciones. Mes y acumulado.....	6
Cuadro 2.2. Devoluciones. Evolución.....	7
Cuadro 2.3. Participación de las AATT y otras minoraciones. Evolución.....	8
Cuadro 2.4. Ingresos brutos. Mes y acumulado.....	9
3. Ingresos tributarios homogéneos.....	10
Cuadro 3.1. Resumen. Mes y acumulado.....	10
Cuadro 3.2. Evolución.....	11
Cuadro 3.3. Ingresos brutos homogéneos. Mes y acumulado.....	12
4. Ingresos tributarios por conceptos y Centros gestores.....	13
Cuadro 4.1. Mes.....	13-18
Cuadro 4.2. Acumulado (salvo enero).....	19-24



III. GRÁFICOS	1
Mensuales	
1. Ingresos Tributarios. Millones de euros, tasa anual y tasa anual homogénea con MM12.....	2
2. IRPF y Sociedades. Millones de euros, tasa anual y tasa anual homogénea con MM12.....	3
3. IVA e II. Especiales. Millones de euros, tasa anual y tasa anual homogénea con MM12.....	4
Trimestrales	
1T. Ingresos Tributarios. Tasa anual y suavizada.....	5
2T. IRPF y Sociedades. Tasa anual y suavizada.....	6
3T. IVA e II. Especiales. Tasa anual y suavizada.....	7
IV. RESUMEN DE CAMBIOS NORMATIVOS	1-5
V. NOTAS EXPLICATIVAS Y FUENTES	1
1. Medida de los ingresos en términos de caja.....	2
2. Ámbito del Presupuesto de Ingresos No Financieros.....	2
3. Conexión con el Sistema de Autoliquidaciones de la AEAT. Clasificaciones de los ingresos.....	3
4. Sistema de Financiación Territorial.....	3
5. Ingresos tributarios homogéneos.....	4
6. Serie trimestral de bases imponibles de los principales impuestos y de impuestos devengados.....	4
7. Representaciones gráficas.....	5
8. Ingresos por Delegaciones y Servicios Centrales.....	7
9. Otras informaciones periódicas.....	7

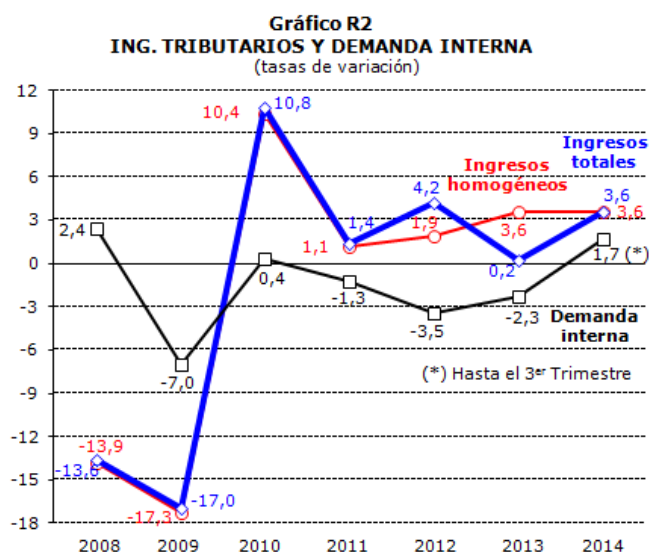
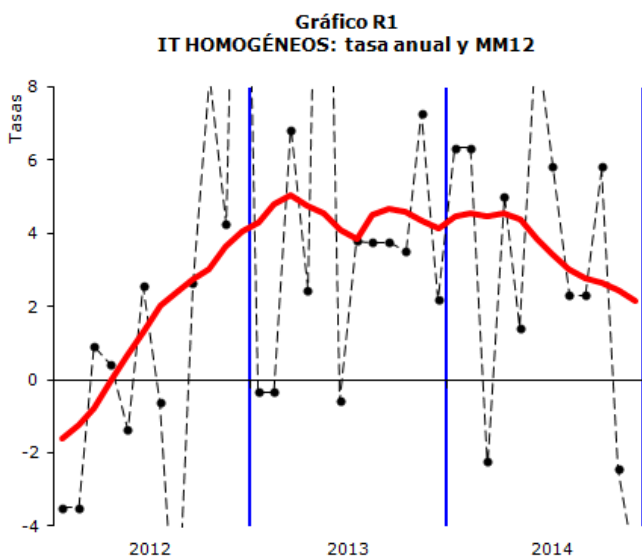
I. EVOLUCIÓN DE LOS INGRESOS TRIBUTARIOS

Principales resultados

La recaudación neta del año 2014 ascendió a 174.987 millones de euros, un 3,6% más que en 2013 (6.140 millones). En términos homogéneos (es decir, corrigiendo, entre otros elementos, el distinto grado de ejecución de las devoluciones en 2013 y 2014), los ingresos registraron el mismo crecimiento, un 3,6%.

A diferencia de años anteriores en los que el protagonismo recaía en los ingresos derivados de los cambios normativos, **en 2014 la causa principal del crecimiento de los ingresos fue el aumento de las bases imponibles**. Se estima que en 2014 la base imponible agregada de los principales impuestos creció un 2,9%. Se trata de la primera tasa positiva tras seis años consecutivos de caídas. La recuperación de las bases comenzó en el segundo semestre de 2013 y se consolidó a lo largo de este año gracias a la mejora de las rentas de las familias y del consumo. En el caso de las rentas de las familias, se registraron tasas positivas desde el segundo trimestre de 2014 como consecuencia de la creación de empleo, del aumento de las rentas de los empresarios individuales, del sostenido crecimiento de la masa de pensiones y del incremento de las ganancias patrimoniales. En sentido contrario destaca el mal comportamiento de las rentas del capital mobiliario. En lo que se refiere al gasto, la mejoría se vio reflejada en un fuerte aumento del gasto final sujeto a IVA y en la paulatina recuperación del consumo energético, sobre todo el de gasolinhas y gasóleo de automoción, aunque en este caso la positiva evolución de los consumos físicos no se trasladase con igual intensidad a la base imponible agregada por el descenso de los precios. Por último, la base imponible del Impuesto sobre Sociedades creció por tercer año consecutivo, aunque hay que recordar que en 2012 y 2013 el crecimiento se producía fundamentalmente por las medidas normativas destinadas a ensanchar la base del impuesto, mientras que en 2014 el aumento de la base lo determina la positiva evolución de los beneficios.

Esta mejor evolución de las bases imponibles se tradujo en un incremento de los ingresos en todas las grandes figuras impositivas, con la única excepción del Impuesto de Sociedades. El mayor crecimiento se registró en el IVA (8,2%) vinculado al aumento del gasto sujeto al impuesto y a las menores devoluciones solicitadas, sobre todo las correspondientes al ejercicio 2013. También las mayores devoluciones explican los resultados de otros impuestos como el de Sociedades (los ingresos brutos, sin deuda pública, crecieron un 1,9%, pero el elevado volumen de devoluciones solicitadas y la agilización de su realización hicieron que los ingresos netos descendieran), el de Hidrocarburos (la devolución del céntimo sanitario explicó la disminución de la recaudación





a pesar del aumento de los ingresos brutos en un 1%) y el Impuesto sobre la Renta de No Residentes (en términos brutos creció un 11,6%, pero tan sólo un 0,2% en neto).

Uno de los rasgos diferenciales de 2014 respecto a años anteriores fue la escasa importancia en los ingresos de los cambios normativos. **En el conjunto del año estos cambios tuvieron un impacto agregado valorado en 125 millones.** El detalle por impuestos y medidas figura en el Cuadro 0.

Por figuras, el mayor impacto correspondió al Impuesto de Sociedades (-1.277 millones). El carácter negativo de este impacto fue consecuencia, por un lado, de las medidas que sólo estuvieron vigentes temporalmente, como los gravámenes especiales (hay que recordar que los impactos se miden en términos diferenciales con respecto al año anterior), y, por otro, del hecho de que las nuevas medidas (el nuevo tratamiento de las pérdidas en entidades participadas o la limitación de los gastos de amortización, entre otras) no se concretaron en mayores ingresos en la cuota diferencial de 2014, sino en la minoración de los saldos acumulados de bases imponibles negativas (es decir, en aumentos de ingresos futuros en lugar de ingresos presentes).

Por medidas, hay que distinguir las que han entrado en vigor por primera vez en 2014 y las que son heredadas de años anteriores. Entre las primeras estarían las nuevas medidas en el IRPF (la eliminación de la deducción por compra de vivienda, el paso a tipo general de las ganancias patrimoniales generadas en menos de un año y las medidas de apoyo a los emprendedores), el nuevo régimen de caja en el IVA, la exención parcial del Impuesto sobre la Electricidad para los grandes consumidores industriales y el nuevo Impuesto sobre Gases Fluorados de Efecto Invernadero. En conjunto su impacto neto fue de 82 millones de euros.

Cuadro 0
AJUSTES POR IMPACTOS DE CAMBIOS NORMATIVOS

	2014					TOTAL
	IRPF	SOC	IVA	IIEE	OTROS	
TOTAL	339	-1.277	223	401	439	125
Supresión de la paga extra en las AAPP	676					676
Subida de las retenciones a profesionales	-609					-609
Gravamen sobre premios de loterías	118					118
Medidas sobre la cuota del IRPF	154					154
Gravamen especial sobre dividendos		-9				-9
Gravamen especial sobre revalorización de activos		-380				-380
Medidas sobre la cuota del Impuesto de Sociedades		-888				-888
Aumento del tipo de IVA de la vivienda			288			288
Régimen de caja en el IVA			-65			-65
Variación de los tipos en tabaco				191		191
Variación de los tipos en alcohol				52		52
Hidrocarburos				113		113
Carbón utilizado en la producción eléctrica				83		83
Electricidad para grandes consumidores industriales				-38		-38
Fiscalidad medioambiental					408	408
Impuesto sobre gases fluorados					31	31

El resto de los impactos están ligados a medidas adoptadas en años anteriores, pero que tuvieron efecto en 2014. En ellos hay que distinguir dos grupos. Por un lado, estarían los impactos procedentes de medidas que entraron en vigor a comienzos de 2013, cuyo primer ingreso se produjo a partir de febrero de ese año y que, en consecuencia, su efecto se prolongó hasta los primeros meses de 2014. Es el caso de la fiscalidad medioambiental, los cambios en Hidrocarburos y Carbón y el Gravamen de Loterías. En situación similar se



encontrarían las variaciones de tipos en Tabaco y Alcohol y, aunque con otras características, también se podrían incluir en este grupo los impactos derivados de la recuperación de la paga extra de los empleados públicos y del fin del tipo reducido en la vivienda. Todas estas medidas incrementaron los ingresos en 1.929 millones y lo hicieron además en la primera parte del año, lo que explica que en los primeros meses se registrasen aumentos en la recaudación homogénea (ver Gráfico R1) superiores a los que se vieron posteriormente.

Por otro lado, figurarían los efectos en las cuotas diferenciales del IRPF y del Impuesto de Sociedades que responden a los ajustes entre las retenciones y los pagos a cuenta afectados por las medidas en 2013 y su liquidación en la declaración anual presentada en 2014. En este caso los impactos son negativos y se produjeron en la segunda mitad del año, anulando prácticamente el sesgo alcista que habían tenido las medidas anteriores.



1. Evolución de los principales conceptos

Cuadro R1
EVOLUCION DE INGRESOS (totales y homogéneos) Y DEVOLUCIONES POR FIGURAS
Tasas de variación anual

	2012	2013	2014	I.13	II.13	III.13	IV.13	I.14	II.14	III.14	IV.14
Ingresos tributarios totales	4,2	0,2	3,6	-8,2	3,3	5,1	0,4	7,0	5,5	2,7	0,8
· I. Renta de las Personas Físicas	1,2	-0,9	3,9	-4,3	-7,2	4,6	1,4	8,1	0,6	4,2	1,5
· I. Sociedades	29,0	-7,0	-6,2	---	-6,8	-1,3	6,2	-75,8	27,5	-9,9	-1,8
· I. sobre el Valor Añadido	2,4	2,9	8,2	-2,6	17,8	8,2	-6,2	13,2	6,7	6,5	5,9
· I. Especiales	-4,1	4,7	0,2	-2,2	13,5	-0,1	8,1	10,6	-7,3	3,1	-4,3
· Resto ingresos	11,0	1,4	4,9	-4,1	1,4	22,8	-9,8	25,2	15,3	-4,2	-8,6
Devoluciones	-7,9	15,1	-8,3	45,1	3,1	-4,2	36,6	-13,0	-7,7	-14,4	4,0
· I. Renta de las Personas Físicas	-4,6	3,6	-4,0	65,8	3,8	-14,1	21,7	-28,7	0,1	-12,2	10,3
· I. Sociedades	-10,6	63,7	-13,3	84,1	81,3	-13,8	129,4	12,4	-62,7	-75,3	5,8
· I. sobre el Valor Añadido	-10,4	10,2	-3,1	29,3	-5,6	1,1	28,7	-20,0	0,6	5,0	1,3
· I. Especiales	-33,7	-6,6	97,6	-23,5	-31,8	-1,3	34,2	-57,9	10,8	5,4	---
· Resto ingresos	13,5	12,9	-62,2	13,9	15,1	11,1	12,1	-68,6	-63,8	-68,9	-41,7
Ingresos tributarios homogéneos	1,9	3,6	3,6	1,1	5,7	3,8	4,1	4,5	5,1	4,0	1,4
· I. Renta de las Personas Físicas	1,6	-0,2	3,3	-2,6	-3,7	1,5	3,0	5,4	1,0	3,7	2,4
· I. Sociedades	22,4	-3,8	-1,3	6,3	-5,8	-8,0	-1,2	-70,7	24,6	-3,9	-5,9
· I. sobre el Valor Añadido	-1,2	9,5	6,3	7,7	19,9	11,4	1,8	3,5	6,3	9,3	6,6
· I. Especiales	-3,6	4,7	1,7	-2,7	13,9	0,4	7,8	11,0	-7,5	2,1	2,7
· Resto ingresos	-5,3	18,7	4,9	-6,6	3,2	24,6	56,6	23,2	15,7	-2,2	-8,6

- **Los ingresos por IRPF crecieron en 2014 un 3,9%.** Corregidos el distinto ritmo de devoluciones en 2013 y 2014 y los ingresos fuera de plazo de las retenciones de las AA.PP., el crecimiento de los ingresos homogéneos se cifra en el 3,3%. La tendencia fue creciente a lo largo del año (el primer trimestre estuvo afectado por factores transitorios como la recuperación de la paga extra de los empleados públicos y los ingresos en enero por el gravamen de loterías que no se tenían en 2013) y es coherente con la evolución al alza de las rentas brutas de las familias. Estas rentas crecieron desde el segundo trimestre del año tras haber caído ininterrumpidamente (con la única excepción del repunte pasajero del cuarto trimestre de 2013 por la paga extra de los empleados públicos) desde el tercer trimestre de 2011. El crecimiento de las rentas brutas en el conjunto del año fue del 0,2%.

Las causas de este crecimiento son cuatro: la creación de empleo, el incremento de los beneficios de los empresarios individuales, el sostenido aumento de la masa de pensiones y el intenso crecimiento de las ganancias patrimoniales. La mejora del mercado de trabajo y el aumento de la masa de pensiones supuso un incremento de la masa de salarios y pensiones del 1,1% en 2014 (frente a la caída de los dos años anteriores) y se tradujo en un crecimiento de las retenciones asociadas en un 3,4% (la diferencia entre ambas tasas se explica, fundamentalmente, por el impacto en caja de la recuperación de la paga extra de los empleados públicos y por el efecto positivo que tuvo desde comienzos de año el cambio en la gestión de los aplazamientos, con especial incidencia en las retenciones de las pymes).

En cuanto al beneficio de los empresarios personales, el crecimiento en el conjunto del ejercicio se situó en el 4%. Los pagos fraccionados en 2014 registraron una subida del 7,1%.

Por último, en las rentas del capital destaca, en la parte positiva, el comportamiento de las ganancias patrimoniales y, en la negativa, las rentas de capital mobiliario. En las primeras se estima que crecieron en el año por encima del 40%, en sintonía con la evolución que experimentaron las retenciones ligadas a los fondos de inversión, con un incremento del 35% respecto a 2013. En las rentas de capital mobiliario, en cambio, el año se saldó con caídas superiores al 18% (las retenciones han disminuido un 13,2%) debido principalmente a la negativa evolución de los intereses de cuentas bancarias y a pesar de que a lo largo del



año algunas grandes empresas recuperaron la distribución de dividendos y otras repartieron dividendos extraordinarios.

- **El Impuesto sobre Sociedades disminuyó en 2014 un 6,2%.** La mayor parte de esta caída estuvo provocada por el distinto ritmo de ejecución de las devoluciones en 2013 y 2014. Corregido este problema, **los ingresos homogéneos se reducen sólo un 1,3%,** frente a la caída del 3,8% de 2013.

Las causas de la caída de la recaudación neta fueron, básicamente, tres: el fuerte aumento de las devoluciones realizadas en 2014, el carácter transitorio del gravamen especial por revalorización de activos (con vigencia sólo en 2013) y el negativo comportamiento de las rentas de capital mobiliario. En el caso de las devoluciones hay, a su vez, tres motivos. El primero es el elevado volumen de devoluciones solicitadas en la campaña del 2012, liquidación que se presentó en 2013 y se devolvió mayoritariamente en 2014. Además, en la campaña de 2013 (presentadas desde finales de julio de 2014) se realizó hasta diciembre un porcentaje de devoluciones superior al del año anterior. Ambos factores supusieron un crecimiento de las devoluciones por cuota diferencial del 25% respecto a 2013. El tercer motivo es el extraordinario aumento de las devoluciones vinculadas a pagos fraccionados de otros períodos (más de 200 millones adicionales).

A pesar de que el comportamiento de los ingresos netos estuvo muy condicionado por circunstancias de años anteriores, en 2014 se mantuvo el crecimiento de los beneficios de las sociedades que ya se observaba en la última parte de 2013. Se estima que el año cerró con un crecimiento del 14,2%, cuatro puntos por encima del aumento registrado en 2013. Tasas similares se encuentran en la información declarada por Grandes Empresas y grupos en el tercer pago fraccionado. De ella se deduce un incremento de los beneficios del 12,8%, que se elevó al 17,7% en el caso de los grupos y superó el 30% en los principales grupos del sector financiero. En la base imponible del pago fraccionado el crecimiento en 2014 fue del 10,5%. Este comportamiento es el que se refleja en los pagos fraccionados cuya evolución en 2013 y 2014 se presenta en el Cuadro A15.

CUADRO A15
EVOLUCIÓN DE LOS PAGOS FRACCIONADOS EN EL IMPUESTO SOBRE SOCIEDADES

(millones de euros)	2013	2014	1P.13	2P.13	3P.13	(*)		
						1P.14	2P.14	3P.14
TOTAL	16.296	17.425	3.749	7.644	4.903	4.268	8.176	4.982
Grandes Empresas y grupos	14.692	15.905	3.193	7.112	4.386	3.915	7.551	4.438
<i>Grupos consolidados</i>	9.194	10.062	1.753	4.326	3.115	2.384	4.488	3.190
<i>Grandes Empresas</i>	5.498	5.843	1.441	2.786	1.271	1.530	3.064	1.249
Pymes	1.485	1.595	481	538	466	473	613	509
Otros ingresos	119	-74	75	-6	51	-120	11	34

(tasas de variación anual, %)	2013	2014	1P.13	2P.13	3P.13	(*)		
						1P.14	2P.14	3P.14
TOTAL	19,7	6,9	24,5	10,6	33,1	13,8	7,0	1,6
Grandes Empresas y grupos	26,3	8,3	32,9	14,3	45,7	22,6	6,2	1,2
<i>Grupos consolidados</i>	45,1	9,4	70,3	24,2	70,6	36,0	3,7	2,4
<i>Grandes Empresas</i>	3,8	6,3	4,8	1,7	7,3	6,2	10,0	-1,8
Pymes	-15,5	7,4	-11,2	-12,0	-22,9	-1,6	13,8	9,2

* Importes corregidos del desplazamiento de abril a mayo de algunos de los ingresos.

El crecimiento de los pagos en 2014 fue del 6,9%. La diferencia con el crecimiento de su base imponible se explica, básicamente, por dos razones. Por un lado, los pagos fraccionados incluyen las devoluciones realizadas correspondientes a períodos anteriores, lo que supuso restar alrededor de 1,2 puntos al crecimiento de los pagos. Por otro, hay un descenso del tipo efectivo debido a que la mejora de las bases en 2014 permitió una menor aportación adicional del pago mínimo (el pago mínimo creció en 2014, pero la diferencia con lo que hubiesen tributado estas empresas de acuerdo a su base imponible disminuyó).



Al analizar el Cuadro A15, hay que recordar que las tasas de crecimiento de 2014 no son comparables con las del año 2013. Las elevadas tasas de variación de los pagos en las Grandes Empresas y grupos en 2013 (26,3%) eran consecuencia de los cambios normativos introducidos ese año y que permanecieron en 2014. En este sentido, el crecimiento del 8,3% que se observó en 2014 es coherente con un crecimiento de la base del pago del 10,5% y la caída del tipo efectivo ya comentada. También se aprecia en el cuadro que la evolución en 2014 fue más positiva en los grupos que en las Grandes Empresas no pertenecientes a grupos, en particular en la última parte del año. En cuanto a las pymes, al declarar de acuerdo a la última cuota anual presentada, su recuperación en 2014 se debió a la mejora de sus beneficios en 2013 respecto al mínimo de 2012.

- **La recaudación por IVA creció un 8,2% en 2014, 6,3% en términos homogéneos.** El incremento fue especialmente intenso en el IVA de importación (7,4%) y en el IVA bruto de las pymes (6,7%). El aumento de los ingresos brutos fue algo superior al crecimiento estimado para el gasto final sujeto al impuesto: un 5,6% (el primero tras seis años de descensos). Este gasto volvió a tasas positivas en el cuarto trimestre de 2013 y mostró un considerable dinamismo (con una tasa promedio del 6%) en la primera parte del año. Posteriormente el ritmo se fue reduciendo, en parte por razones de comparación (el primer trimestre del año se comparaba con un trimestre con un gasto muy bajo y el último se compara ya con un trimestre en recuperación), y en parte porque entre abril y mayo se produjo un pico de actividad, ligado sobre todo al sector turístico.

El principal impulso del gasto fue el consumo de las familias, favorecido por la recuperación de las rentas, pero otros componentes del gasto también crecieron. Así, el gasto en vivienda se incrementó en 2014, aunque su impacto fue relativamente pequeño (no llega a ser el 17% de su valor en 2006), y lo mismo sucedió con el gasto de las AA.PP. a partir del tercer trimestre del año.

- **Los ingresos por impuestos especiales crecieron en 2014 un 0,2% que se eleva al 1,7% corrigiendo, fundamentalmente, las devoluciones por el céntimo sanitario.** El hecho más relevante fue el aumento de los ingresos por el Impuesto sobre Labores del Tabaco (1,9%) después de tres años con disminuciones en la recaudación a pesar de las sucesivas subidas de tipos y precios. El mayor consumo declarado de cigarrillos explica la mejora. El Impuesto sobre Hidrocarburos cayó un 2,1%, pero la cifra está afectada por la contabilización dentro de esta figura de las devoluciones por el céntimo sanitario. Si se corrige este efecto, los ingresos crecerían un 1,3%. En lo que se refiere a la base del impuesto, el consumo de gasolinhas y gasóleo de automoción empezó a crecer en los primeros meses de 2014 y fue mejorando según avanzaba el año. Esta mejora no se trasladó a la recaudación con la misma intensidad porque se vio parcialmente compensada por los malos resultados en otros productos, en especial el gas natural y el gasóleo bonificado (que incluye el de calefacción). Destaca, por último, la caída registrada en el Impuesto sobre la Electricidad (-4,3%) en un año en el que el consumo disminuyó más moderadamente que en 2013.
- En 2014, las devoluciones realizadas (sin incluir las de retenciones de deuda pública) suman 46.457 millones, 1.044 millones más (un 2,3%) que en el mismo período del año pasado. Este crecimiento se explica por las mayores devoluciones en Sociedades y en No Residentes, que superan el descenso en el IVA y en el IRPF, en los dos casos derivado del menor importe de las devoluciones solicitadas.



II. CUADROS ESTADÍSTICOS



1. INGRESOS TRIBUTARIOS POR CONCEPTOS Y DISTRIBUCIÓN ENTRE ADMINISTRACIONES

Cuadro 1.1

RESUMEN. MES Y ACUMULADO
(En millones de euros)

EN EL MES	2014			2013			% 14/13	
	Estado	AA.TT.	Total	Estado	AA.TT.	Total	Estado	Total
I. Renta de las Personas Físicas	1.971	2.668	4.640	1.911	2.776	4.687	3,2	-1,0
I. Sociedades	4.585		4.585	4.665		4.665	-1,7	-1,7
- Sin Deuda Pública	4.588		4.588	4.652		4.652	-1,4	-1,4
I. Renta de no Residentes	71		71	225		225	-68,5	-68,5
- Sin Deuda Pública	69		69	236		236	-70,9	-70,9
Impuestos Medioambientales	150		150	164		164	-8,8	-8,8
Resto Capítulo I	11		11	11		11	3,7	3,7
CAP. I IMPUESTOS DIRECTOS	6.789	2.668	9.457	6.976	2.776	9.752	-2,7	-3,0
Impuesto sobre el Valor Añadido	286	2.149	2.436	149	2.144	2.293	91,8	6,2
+ Importaciones	895		895	808		808	10,7	10,7
+ Operaciones Interiores	-609	2.149	1.540	-659	2.144	1.485	7,6	3,7
Impuestos Especiales	124	1.046	1.170	454	1.033	1.487	-72,7	-21,3
+ Alcohol y Bebidas Derivadas	28	38	66	21	34	55	33,1	19,9
+ Cerveza	5	14	19	2	13	15	137,3	21,2
+ Hidrocarburos	-30	498	468	294	521	815	-	-42,6
+ Labores del Tabaco	150	358	508	140	342	483	6,7	5,1
+ Electricidad	-28	137	109	-5	121	116	-	-6,5
+ Carbón	0		0	1		1	-	-
+ Otros	0	1	1	0	1	1	-27,2	1,5
Impuesto sobre primas de seguro	103		103	103		103	0,3	0,3
Tráfico exterior	131		131	103		103	26,7	26,7
Resto Capítulo II	12		12	1		1	-	-
CAP. II IMPUESTOS INDIRECTOS	656	3.195	3.852	809	3.177	3.986	-18,9	-3,4
CAP. III - TASAS Y OTROS INGRESOS	123		123	172		172	-28,7	-28,7
TOTAL GENERAL	7.568	5.863	13.431	7.958	5.953	13.911	-4,9	-3,4
- SIN DEUDA PÚBLICA	7.570	5.863	13.434	7.956	5.953	13.908	-4,8	-3,4

DESDE ENERO HASTA EL MES	2014			2013			% 14/13	
	Estado	AA.TT.	Total	Estado	AA.TT.	Total	Estado	Total
I. Renta de las Personas Físicas	41.221	31.441	72.662	37.930	32.021	69.951	8,7	3,9
I. Sociedades	18.713		18.713	19.945		19.945	-6,2	-6,2
- Sin Deuda Pública	18.716		18.716	19.915		19.915	-6,0	-6,0
I. Renta de no Residentes	1.420		1.420	1.416		1.416	0,2	0,2
- Sin Deuda Pública	1.420		1.420	1.416		1.416	0,2	0,2
Impuestos Medioambientales	1.625		1.625	1.570		1.570	3,5	3,5
Resto Capítulo I	195		195	167		167	16,9	16,9
CAP. I IMPUESTOS DIRECTOS	63.173	31.441	94.614	61.028	32.021	93.050	3,5	1,7
Impuesto sobre el Valor Añadido	28.444	27.730	56.174	25.494	26.437	51.931	11,6	8,2
+ Importaciones	10.080		10.080	9.382		9.382	7,4	7,4
+ Operaciones Interiores	18.364	27.730	46.094	16.111	26.437	42.548	14,0	8,3
Impuestos Especiales	6.412	12.692	19.104	7.554	11.519	19.073	-15,1	0,2
+ Alcohol y Bebidas Derivadas	298	463	761	330	386	716	-9,5	6,3
+ Cerveza	120	173	293	119	156	275	1,0	6,5
+ Hidrocarburos	3.939	5.785	9.724	3.976	5.958	9.933	-0,9	-2,1
+ Labores del Tabaco	2.174	4.486	6.661	2.948	3.592	6.539	-26,2	1,9
+ Electricidad	-392	1.775	1.383	26	1.419	1.445	-	-4,3
+ Carbón	265		265	148		148	79,2	79,2
+ Otros	8	11	18	9	8	17	-10,0	8,1
Impuesto sobre primas de seguro	1.317		1.317	1.325		1.325	-0,6	-0,6
Tráfico exterior	1.526		1.526	1.311		1.311	16,4	16,4
Resto Capítulo II	113		113	86		86	32,2	32,2
CAP. II IMPUESTOS INDIRECTOS	37.811	40.422	78.233	35.769	37.956	73.725	5,7	6,1
CAP. III - TASAS Y OTROS INGRESOS	2.140		2.140	2.073		2.073	3,2	3,2
TOTAL GENERAL	103.124	71.863	174.987	98.870	69.977	168.847	4,3	3,6
- SIN DEUDA PÚBLICA	103.087	71.863	174.950	98.840	69.977	168.817	4,3	3,6



Cuadro 1.2: EVOLUCIÓN. MES Y ACUMULADO
(en millones de euros)

	MENSUAL						ACUMULADA					
	IRPF	IS	IVA	IIEE	Resto	TOTAL	IRPF	IS	IVA	IIEE	Resto	TOTAL
2013												
Ene	9.232	-1.134	-332	1.625	1.200	10.591	9.232	-1.134	-332	1.625	1.200	10.591
Feb	4.798	-1.116	11.942	1.365	-158	16.830	14.029	-2.250	11.610	2.990	1.042	27.421
Mar	4.749	93	2.336	1.338	411	8.928	18.778	-2.157	13.946	4.329	1.453	36.349
Abr	7.741	4.514	6.045	1.597	1.155	21.052	26.519	2.358	19.991	5.926	2.608	57.401
May	1.858	-242	2.838	1.543	425	6.421	28.377	2.116	22.829	7.468	3.033	63.822
Jun	2.728	-81	2.640	1.930	447	7.663	31.104	2.034	25.469	9.398	3.480	71.485
Jul	12.548	2.086	7.056	1.616	1.423	24.728	43.652	4.120	32.524	11.014	4.903	96.214
Ago	82	2.777	-449	1.665	-384	3.692	43.734	6.898	32.075	12.679	4.519	99.905
Sep	7.650	459	6.398	1.611	1.092	17.209	51.384	7.357	38.473	14.290	5.611	117.114
Oct	8.015	8.472	7.759	1.632	983	26.860	59.399	15.829	46.232	15.921	6.594	143.975
Nov	5.866	-549	3.406	1.665	575	10.962	65.265	15.280	49.637	17.586	7.168	154.937
Dic	4.687	4.665	2.293	1.487	779	13.911	69.951	19.945	51.931	19.073	7.947	168.847
2014												
Ene	10.225	-3.171	-10	1.780	458	9.282	10.225	-3.171	-10	1.780	458	9.282
Feb	5.264	-631	13.068	1.567	919	20.188	15.489	-3.802	13.058	3.347	1.378	29.470
Mar	4.815	10	2.735	1.439	442	9.441	20.304	-3.792	15.792	4.786	1.820	38.910
Abr	6.113	3.777	5.098	1.513	728	17.229	26.417	-15	20.890	6.299	2.548	56.139
May	3.827	1.061	4.614	1.612	859	11.973	30.244	1.046	25.504	7.911	3.407	68.112
Jun	2.455	504	2.580	1.575	749	7.864	32.699	1.550	28.085	9.486	4.157	75.976
Jul	13.228	548	7.685	1.800	596	23.857	45.927	2.098	35.770	11.286	4.752	99.833
Ago	4.341	3.970	3.318	1.638	565	13.831	50.267	6.068	39.087	12.924	5.317	113.664
Sep	3.555	276	2.841	1.604	881	9.157	53.822	6.345	41.928	14.528	6.199	122.822
Oct	8.177	8.232	8.075	1.764	548	26.796	61.999	14.577	50.003	16.292	6.747	149.618
Nov	6.023	-449	3.735	1.642	987	11.939	68.022	14.128	53.738	17.934	7.734	161.556
Dic	4.640	4.585	2.436	1.170	601	13.431	72.662	18.713	56.174	19.104	8.335	174.987

TASAS DE VARIACIÓN (%)

	IRPF	IS	IVA	IIEE	Resto	TOTAL	IRPF	IS	IVA	IIEE	Resto	TOTAL
2010	4,9	-19,8	46,2	2,4	5,8	10,8	4,9	-19,8	46,2	2,4	5,8	10,8
2011	4,2	2,5	0,4	-4,2	-5,5	1,4	4,2	2,5	0,4	-4,2	-5,5	1,4
2012	1,2	29,0	2,4	-4,1	11,0	4,2	1,2	29,0	2,4	-4,1	11,0	4,2
2013	-0,9	-7,0	2,9	4,7	1,4	0,2	-0,9	-7,0	2,9	4,7	1,4	0,2
2014	3,9	-6,2	8,2	0,2	4,9	3,6	3,9	-6,2	8,2	0,2	4,9	3,6

	MENSUAL						ACUMULADA					
	IRPF	IS	IVA	IIEE	Resto	TOTAL	IRPF	IS	IVA	IIEE	Resto	TOTAL
2013												
Ene	-9,1	-	-	1,3	8,7	-20,2	-9,1	-	-	1,3	8,7	-20,2
Feb	3,3	-121,5	-1,0	-4,2	-	-4,2	-5,2	-	-5,9	-1,3	-1,1	-11,1
Mar	-1,6	22,4	18,0	-4,1	-10,8	2,2	-4,3	-	-2,6	-2,2	-4,1	-8,2
Abr	-7,3	11,7	-8,9	-4,3	-5,0	-3,9	-5,2	-36,8	-4,6	-2,7	-4,5	-6,6
May	-12,8	-56,7	55,3	12,4	-	22,5	-5,8	-40,8	0,2	0,0	8,5	-4,4
Jun	-2,7	-	100,2	35,6	-37,7	11,5	-5,5	-51,4	5,7	5,7	-1,0	-2,9
Jul	3,8	22,7	18,5	3,4	6,9	9,2	-3,0	-30,0	8,2	5,4	1,2	0,0
Ago	-	-4,2	2,9	1,2	-1,5	7,8	-2,2	-21,5	8,4	4,8	1,2	0,2
Sep	1,0	-42,0	-1,9	-4,6	39,7	-0,9	-1,8	-23,2	6,5	3,7	6,9	0,1
Oct	1,3	10,0	0,3	15,2	1,0	4,3	-1,4	-8,4	5,4	4,7	6,0	0,8
Nov	3,2	-	0,9	7,8	122,7	1,8	-1,0	-11,1	5,1	5,0	10,6	0,9
Dic	-0,7	9,9	-29,1	1,6	-42,8	-7,4	-0,9	-7,0	2,9	4,7	1,4	0,2
2014												
Ene	10,8	-179,7	96,9	9,5	-61,8	-12,4	10,8	-179,7	96,9	9,5	-61,8	-12,4
Feb	9,7	43,5	9,4	14,8	-	20,0	10,4	-69,0	12,5	11,9	32,3	7,5
Mar	1,4	-89,2	17,0	7,5	7,4	5,7	8,1	-75,8	13,2	10,6	25,2	7,0
Abr	-21,0	-16,3	-15,7	-5,2	-36,9	-18,2	-0,4	-	4,5	6,3	-2,3	-2,2
May	106,0	-	62,6	4,5	102,4	86,5	6,6	-50,5	11,7	5,9	12,4	6,7
Jun	-10,0	-	-2,2	-18,4	67,5	2,6	5,1	-23,8	10,3	0,9	19,4	6,3
Jul	5,4	-73,7	8,9	11,4	-58,2	-3,5	5,2	-49,1	10,0	2,5	-3,1	3,8
Ago	-	42,9	-	-1,6	-	-	14,9	-12,0	21,9	1,9	17,7	13,8
Sep	-53,5	-39,8	-55,6	-0,4	-19,3	-46,8	4,7	-13,8	9,0	1,7	10,5	4,9
Oct	2,0	-2,8	4,1	8,1	-44,3	-0,2	4,4	-7,9	8,2	2,3	2,3	3,9
Nov	2,7	18,3	9,7	-1,4	71,9	8,9	4,2	-7,5	8,3	2,0	7,9	4,3
Dic	-1,0	-1,7	6,2	-21,3	-22,8	-3,4	3,9	-6,2	8,2	0,2	4,9	3,6

(En miles de euros)

DESIGNACIÓN DE LOS INGRESOS	RECAUDACIÓN								%	
	AÑO 2014				AÑO 2013					
	ESTADO	CC.AA.	CC.LL.	TOTAL	ESTADO	CC.AA.	CC.LL.	TOTAL	ESTADO	TOTAL
IRPF	1.971.377	2.610.592	57.649	4.639.618	1.910.722	2.715.606	60.190	4.686.518	3,2	-1,0
- Retenciones trabajo	4.631.339			4.631.339	4.492.765			4.492.765	3,1	3,1
- Retenciones de arrendamientos	43.879			43.879	57.190			57.190	-23,3	-23,3
- Retenciones Fondos Inversión	40.516			40.516	36.941			36.941	9,7	9,7
- Retenciones capital	223.124			223.124	398.443			398.443	-44,0	-44,0
- Gravamen s/Loterías	16.365			16.365	18.505			18.505	-11,6	-11,6
- Pagos fraccionados	11.322			11.322	11.187			11.187	1,2	1,2
- Cuota diferencial IRPF	-313.660			-313.660	-315.247			-315.247	-	-
- Otras devoluciones y minoraciones	-2.681.508	2.610.592	57.649	-13.267	-2.789.062	2.715.606	60.190	-13.266	-	-
Impuesto sobre Sociedades	4.585.361			4.585.361	4.665.481			4.665.481	-1,7	-1,7
- Retenciones de arrendamientos	14.733			14.733	15.264			15.264	-3,5	-3,5
- Retenciones Fondos Inversión	17.246			17.246	15.727			15.727	9,7	9,7
- Retenciones capital	92.773			92.773	180.247			180.247	-48,5	-48,5
- Gravamen s/Loterías	192			192	73			73	163,0	163,0
- Grav.Esp. s/Dividendos	16			16	11			11	45,5	45,5
- Grav. s/Revalorización Activos	-3			-3	1.652			1.652	-	-
- Pagos fraccionados	4.937.583			4.937.583	4.859.714			4.859.714	1,6	1,6
- Cuota diferencial Sociedades	-477.179			-477.179	-407.207			-407.207	-	-
Impuesto Renta no Residentes	71.061			71.061	225.268			225.268	-68,5	-68,5
- Retenciones y Otros	130.404			130.404	220.666			220.666	-40,9	-40,9
- Cuota diferencial	-59.343			-59.343	4.602			4.602	-	-
- Impuestos Medioambientales	149.856			149.856	164.263			164.263	-8,8	-8,8
Resto del Capítulo I	11.007			11.007	10.613			10.613	3,7	3,7
TOTAL CAPITULO I	6.788.662	2.610.592	57.649	9.456.903	6.976.347	2.715.606	60.190	9.752.143	-2,7	-3,0
I V A	286.366	2.104.486	44.659	2.435.511	149.315	2.096.646	47.417	2.293.378	91,8	6,2
- IVA Bruto	5.214.471			5.214.471	5.165.802			5.165.802	0,9	0,9
- Importaciones	895.709			895.709	808.731			808.731	10,8	10,8
- Operaciones Interiores	4.318.762			4.318.762	4.357.071			4.357.071	-0,9	-0,9
- Devoluciones	2.778.960			2.778.960	2.872.424			2.872.424	-3,3	-3,3
- Participación AA.TT.	2.149.145	2.104.486	44.659	2.144.063	2.144.063	2.096.646	47.417	2.144.063	0,2	0,2
Impuestos Especiales	123.853	1.030.646	15.366	1.169.865	453.746	1.016.090	16.799	1.486.635	-72,7	-21,3
- Alcohol	27.657	37.490	755	65.902	20.779	33.464	737	54.980	33,1	19,9
- Cerveza	4.947	13.512	258	18.717	2.085	13.086	274	15.445	137,3	21,2
- Productos intermedios	169	845	17	1.031	305	750	18	1.073	-44,6	-3,9
- Hidrocarburos	-30.431	490.282	8.033	467.884	294.249	512.750	8.363	815.362	-	-42,6
- Labores del Tabaco	149.910	351.572	6.303	507.785	140.480	335.087	7.407	482.974	6,7	5,1
- Electricidad	-28.438	136.945	0	108.507	-4.861	120.953	0	116.092	-	-6,5
- Carbón	-1			-1	727			727	-	-
- Otros	40			40	-18			-18	-	-
Primas de Seguros	103.038			103.038	102.703			102.703	0,3	0,3
Tráfico exterior	130.722			130.722	103.142			103.142	26,7	26,7
Imp. actividades juego. Estado	11.403			11.403	232			232	-	-
Imp. sobre gases fluorados	541			541	0			0	-	-
Resto Capítulo II	468			468	320			320	46,2	46,2
TOTAL CAPITULO II	656.391	3.135.132	60.025	3.851.548	809.458	3.112.736	64.216	3.986.410	-18,9	-3,4
Tasa Radioeléctrica	-27.332			-27.332	-22.403			-22.403	-	-
Otras Tasas	61.841			61.841	64.840			64.840	-4,6	-4,6
Resto del Capítulo III	88.320			88.320	129.763			129.763	-31,9	-31,9
TOTAL CAPITULO III	122.829			122.829	172.200			172.200	-28,7	-28,7
TOTAL INGRESOS TRIBUTARIOS	7.567.882	5.745.724	117.674	13.431.280	7.958.005	5.828.342	124.406	13.910.753	-4,9	-3,4

(En miles de euros)

DESIGNACIÓN DE LOS INGRESOS	RECAUDACIÓN								%	
	AÑO 2014				AÑO 2013					
	ESTADO	CC.AA.	CC.LL.	TOTAL	ESTADO	CC.AA.	CC.LL.	TOTAL	ESTADO	TOTAL
IRPF	41.221.045	30.746.988	693.843	72.661.876	37.930.281	31.303.493	717.701	69.951.475	8,7	3,9
- Retenciones trabajo	66.993.131			66.993.131	64.802.826			64.802.826	3,4	3,4
- Retenciones de arrendamientos	1.879.170			1.879.170	1.940.499			1.940.499	-3,2	-3,2
- Retenciones Fondos Inversión	478.003			478.003	354.111			354.111	35,0	35,0
- Retenciones capital	4.076.886			4.076.886	4.699.204			4.699.204	-13,2	-13,2
- Gravamen s/Loterías	457.004			457.004	266.504			266.504	71,5	71,5
- Pagos fraccionados	1.996.237			1.996.237	1.863.059			1.863.059	7,1	7,1
- Cuota diferencial IRPF	-2.969.503			-2.969.503	-3.726.792			-3.726.792	-	-
- Otras devoluciones y minoraciones	-31.689.883	30.746.988	693.843	-249.052	-32.269.130	31.303.493	717.701	-247.936	-	-
Impuesto sobre Sociedades	18.713.059			18.713.059	19.945.194			19.945.194	-6,2	-6,2
- Retenciones de arrendamientos	741.468			741.468	740.456			740.456	0,1	0,1
- Retenciones Fondos Inversión	203.073			203.073	150.655			150.655	34,8	34,8
- Retenciones capital	1.683.053			1.683.053	1.951.749			1.951.749	-13,8	-13,8
- Gravamen s/Loterías	1.871			1.871	1.692			1.692	10,6	10,6
- Grav.Esp. s/Dividendos	63			63	9.005			9.005	-99,3	-99,3
- Grav. s/Revalorización Activos	6.219			6.219	385.769			385.769	-98,4	-98,4
- Pagos fraccionados	17.425.044			17.425.044	16.296.438			16.296.438	6,9	6,9
- Cuota diferencial Sociedades	-1.347.732			-1.347.732	409.430			409.430	-	-
Impuesto Renta no Residentes	1.419.594			1.419.594	1.416.448			1.416.448	0,2	0,2
- Retenciones y Otros	1.727.711			1.727.711	1.549.765			1.549.765	11,5	11,5
- Cuota diferencial	-308.117			-308.117	-133.317			-133.317	-	-
- Impuestos Medioambientales	1.624.867			1.624.867	1.569.840			1.569.840	3,5	3,5
Resto del Capítulo I	194.902			194.902	166.677			166.677	16,9	16,9
TOTAL CAPITULO I	63.173.467	30.746.988	693.843	94.614.298	61.028.440	31.303.493	717.701	93.049.634	3,5	1,7
I V A	28.443.837	27.116.984	613.128	56.173.949	25.493.944	25.824.318	612.542	51.930.804	11,6	8,2
- IVA Bruto	81.591.439			81.591.439	78.232.206			78.232.206	4,3	4,3
- Importaciones	10.089.140			10.089.140	9.386.853			9.386.853	7,5	7,5
- Operaciones Interiores	71.502.299			71.502.299	68.845.353			68.845.353	3,9	3,9
- Devoluciones	25.417.490			25.417.490	26.301.402			26.301.402	-3,4	-3,4
- Participación AA.TT.	27.730.112	27.116.984	613.128	26.436.860	25.824.318	612.542		26.301.402	4,9	
Impuestos Especiales	6.411.539	12.510.880	181.175	19.103.594	7.553.551	11.352.014	167.329	19.072.894	-15,1	0,2
- Alcohol	298.332	453.773	8.869	760.974	329.564	378.131	8.120	715.815	-9,5	6,3
- Cerveza	119.974	169.383	3.330	292.687	118.812	152.841	3.180	274.833	1,0	6,5
- Productos intermedios	8.540	10.414	205	19.159	9.295	8.208	181	17.684	-8,1	8,3
- Hidrocarburos	3.939.047	5.699.292	85.535	9.723.874	3.975.610	5.869.152	88.705	9.933.467	-0,9	-2,1
- Labores del Tabaco	2.174.433	4.402.893	83.236	6.660.562	2.947.508	3.524.827	67.143	6.539.478	-26,2	1,9
- Electricidad	-392.490	1.775.125	0	1.382.635	25.827	1.418.855	0	1.444.682	-	-4,3
- Carbón	264.513			264.513	147.642			147.642	79,2	79,2
- Otros	-810			-810	-707			-707	-	-
Primas de Seguros	1.317.083			1.317.083	1.325.234			1.325.234	-0,6	-0,6
Tráfico exterior	1.525.610			1.525.610	1.310.604			1.310.604	16,4	16,4
Imp. actividades juego. Estado	76.115			76.115	74.482			74.482	2,2	2,2
Imp. sobre qases fluorados	30.566			30.566	0			0	-	-
Resto Capítulo II	6.541			6.541	11.173			11.173	-41,5	-41,5
TOTAL CAPITULO II	37.811.291	39.627.864	794.303	78.233.458	35.768.988	37.176.332	779.871	73.725.191	5,7	6,1
Tasa Radioeléctrica	57.766			57.766	54.036			54.036	6,9	6,9
Otras Tasas	736.720			736.720	767.497			767.497	-4,0	-4,0
Resto del Capítulo III	1.345.099			1.345.099	1.251.015			1.251.015	7,5	7,5
TOTAL CAPITULO III	2.139.585			2.139.585	2.072.548			2.072.548	3,2	3,2
TOTAL INGRESOS TRIBUTARIOS	103.124.343	70.374.852	1.488.146	174.987.341	98.869.976	68.479.825	1.497.572	168.847.373	4,3	3,6



**2. DEVOLUCIONES, PARTICIPACIÓN DE LAS AA.TT. Y OTRAS
MINORACIONES. INGRESOS BRUTOS**

Cuadro 2.1
DEVOLUCIONES, PARTICIPACIÓN DE LAS AA.TT. Y OTRAS MINORACIONES. MES Y ACUMULADO
(En millones de euros)

	PERIODO: MES DE DICIEMBRE				PERIODO: ENERO-DICIEMBRE			
	2014	2013	Comparación 14/13		2014	2013	Comparación 14/13	
			Diferencia	%			Diferencia	%
I. Renta de las Personas Físicas	511	473	37	7,9	11.493	11.971	-478	-4,0
+ Cuota diferencial	505	469	36	7,7	11.362	11.884	-521	-4,4
+ Otras devoluciones	3	4	-1	-27,6	120	87	32	36,7
+ D. G. del Tesoro y Política Financiera	2	0	2	-	11	0	11	-
I. Sociedades	702	605	96	15,9	7.752	8.939	-1.187	-13,3
+ Cuota diferencial	691	604	87	14,4	7.444	5.958	1.487	25,0
+ Otras devoluciones	10	1	10	-	307	93	214	-
+ D. G. del Tesoro y Política Financiera	0	0	0	-100,0	0	2.888	-2.887	-100,0
I. Renta de no Residentes	85	17	68	-	654	2.806	-2.152	-76,7
+ Otras devoluciones	85	17	68	-	652	440	212	48,1
+ D. G. del Tesoro y Política Financiera	0	0	0	-100,0	2	2.366	-2.363	-99,9
Impuesto sobre el Valor Añadido	2.671	2.690	-19	-0,7	25.309	26.119	-810	-3,1
+ Anuales y otras	159	216	-58	-26,7	5.514	6.136	-622	-10,1
+ Mensuales	1.857	1.712	145	8,5	17.683	18.010	-327	-1,8
+ Ajuste País Vasco	415	358	57	15,9	1.341	1.148	193	16,8
+ Ajuste Navarra	240	403	-163	-40,5	772	825	-53	-6,5
Impuestos Especiales	456	82	374	-	672	340	332	97,6
Otras devoluciones	57	41	15	37,1	591	491	100	20,3
TOTAL DEVOLUCIONES	4.481	3.909	572	14,6	46.471	50.666	-4.195	-8,3
TOTAL DEVOLUCIONES sin DEUDA PÚBLICA	4.478	3.908	570	14,6	46.457	45.412	1.044	2,3
I. Renta de las Personas Físicas	2.682	2.789	-108	-3,9	31.690	32.269	-579	-1,8
+ Asignación tributaria Iglesia Católica	13	13	0	0,0	249	248	1	0,5
+ Participación AA.TT. en el IRPF	2.668	2.776	-108	-3,9	31.441	32.021	-580	-1,8
Participación de las AA.TT. en el IVA	2.149	2.144	5	0,2	27.730	26.437	1.293	4,9
Participación de las AA.TT. en II.EE.	1.046	1.033	13	1,3	12.692	11.519	1.173	10,2
TOTAL MINORACIONES	5.877	5.966	-89	-1,5	72.112	70.225	1.887	2,7
I. Renta de las Personas Físicas	3.192	3.262	-70	-2,2	43.183	44.240	-1.057	-2,4
I. Sociedades	702	605	96	15,9	7.752	8.939	-1.187	-13,3
I. Renta de no Residentes	85	17	68	---	654	2.806	-2.152	-76,7
Impuesto sobre el Valor Añadido	4.820	4.834	-14	-0,3	53.040	52.556	484	0,9
Impuestos Especiales	1.502	1.115	387	34,7	13.364	11.859	1.504	12,7
Otras devoluciones	57	41	15	37,1	591	491	100	20,3
TOTAL DEVOLUCIONES Y MINORACIONES	10.357	9.875	483	4,9	118.583	120.891	-2.308	-1,9
TOTAL DEVOLUCIONES Y MINORACIONES SIN DEUDA PÚBLICA	10.355	9.874	480	4,9	118.569	115.637	2.931	2,5



Cuadro 2.2
DEVOLUCIONES. EVOLUCIÓN
(en millones de euros)

	MENSUAL						ACUMULADA					
	IRPF	IS	IVA	IIEE	Resto	TOTAL	IRPF	IS	IVA	IIEE	Resto	TOTAL
2013												
Ene	625	2.731	1.973	6	99	5.435	625	2.731	1.973	6	99	5.435
Feb	194	1.514	1.782	6	779	4.274	819	4.244	3.756	12	879	9.709
Mar	144	285	2.550	39	89	3.108	963	4.529	6.306	51	967	12.817
Abr	1.190	241	3.182	34	86	4.734	2.153	4.771	9.488	85	1.054	17.551
May	2.801	648	1.984	20	481	5.934	4.955	5.418	11.473	105	1.535	23.485
Jun	2.718	542	2.249	37	96	5.642	7.673	5.961	13.722	142	1.630	29.127
Jul	1.429	237	2.423	36	94	4.219	9.103	6.198	16.145	177	1.725	33.347
Ago	856	979	1.724	11	843	4.412	9.958	7.176	17.869	188	2.567	37.758
Sep	587	46	2.199	16	59	2.906	10.545	7.223	20.067	204	2.626	40.664
Oct	505	73	1.716	42	74	2.411	11.050	7.296	21.783	246	2.699	43.075
Nov	448	1.038	1.646	12	539	3.682	11.498	8.334	23.429	258	3.238	46.757
Dic	473	605	2.690	82	58	3.909	11.971	8.939	26.119	340	3.296	50.666
2014												
Ene	352	3.768	1.563	6	107	5.797	352	3.768	1.563	6	107	5.797
Feb	177	1.006	1.445	7	101	2.736	529	4.774	3.009	13	209	8.533
Mar	157	317	2.039	9	95	2.617	687	5.091	5.048	21	304	11.150
Abr	1.147	335	2.436	62	88	4.068	1.834	5.426	7.483	83	392	15.218
May	2.806	125	2.443	15	75	5.464	4.639	5.551	9.927	99	467	20.682
Jun	2.761	74	2.584	23	76	5.518	7.400	5.625	12.511	122	543	26.201
Jul	1.400	136	2.442	37	168	4.183	8.800	5.760	14.953	159	712	30.383
Ago	483	29	2.270	16	76	2.874	9.283	5.789	17.223	174	788	33.257
Sep	638	147	1.954	13	65	2.817	9.920	5.936	19.177	187	853	36.074
Oct	540	275	1.984	18	116	2.934	10.460	6.211	21.161	206	970	39.008
Nov	523	839	1.478	10	133	2.982	10.983	7.050	22.639	216	1.103	41.990
Dic	511	702	2.671	456	142	4.481	11.493	7.752	25.309	672	1.244	46.471

TASAS DE VARIACIÓN (%)

	IRPF	IS	IVA	IIEE	Resto	TOTAL	IRPF	IS	IVA	IIEE	Resto	TOTAL
2010	-6,0	-3,7	-30,5	9,6	27,6	-19,3	-6,0	-3,7	-30,5	9,6	27,6	-19,3
2011	-12,6	-20,3	4,7	18,3	27,2	-3,0	-12,6	-20,3	4,7	18,3	27,2	-3,0
2012	-4,6	-10,6	-10,4	-33,7	13,5	-7,9	-4,6	-10,6	-10,4	-33,7	13,5	-7,9
2013	3,6	63,7	10,2	-6,6	12,9	15,1	3,6	63,7	10,2	-6,6	12,9	15,1
2014	-4,0	-13,3	-3,1	97,6	-62,2	-8,3	-4,0	-13,3	-3,1	97,6	-62,2	-8,3

	MENSUAL						ACUMULADA					
	IRPF	IS	IVA	IIEE	Resto	TOTAL	IRPF	IS	IVA	IIEE	Resto	TOTAL
2013												
Ene	176,3	111,6	49,8	-45,7	-22,1	82,8	176,3	111,6	49,8	-45,7	-22,1	82,8
Feb	-2,6	58,3	50,7	-69,9	21,0	42,5	92,7	88,9	50,2	-60,9	13,8	62,5
Mar	-7,5	33,5	7,3	7,6	15,0	8,6	65,8	84,1	29,3	-23,5	13,9	45,1
Abr	39,5	83,9	35,9	-41,8	96,7	38,1	50,1	84,1	31,4	-32,0	18,0	43,1
May	8,3	15,2	-17,9	-35,8	7,9	-1,8	23,2	71,8	19,1	-32,8	14,6	28,3
Jun	-10,0	-	-27,4	-15,7	10,9	-11,1	8,9	83,4	7,8	-29,0	14,4	18,2
Jul	-18,4	-43,6	-23,5	19,7	80,9	-22,2	3,5	68,9	1,5	-22,7	16,8	10,9
Ago	-21,8	-2,7	1,4	2,8	5,3	-4,3	0,7	53,5	1,5	-21,6	12,7	8,9
Sep	17,8	19,6	56,2	-30,7	33,8	44,5	1,5	53,2	5,6	-22,4	13,1	10,8
Oct	13,7	59,7	2,8	33,6	10,6	6,8	2,0	53,3	5,4	-16,4	13,0	10,6
Nov	-6,6	66,4	7,2	48,5	12,5	17,8	1,7	54,8	5,5	-14,6	13,0	11,1
Dic	90,5	-	79,4	32,5	10,4	101,4	3,6	63,7	10,2	-6,6	12,9	15,1
2014												
Ene	-43,6	38,0	-20,8	-3,9	8,3	6,7	-43,6	38,0	-20,8	-3,9	8,3	6,7
Feb	-8,6	-33,6	-18,9	16,9	-87,0	-36,0	-35,4	12,5	-19,9	6,1	-76,3	-12,1
Mar	8,9	11,1	-20,0	-77,2	6,9	-15,8	-28,7	12,4	-20,0	-57,9	-68,6	-13,0
Abr	-3,6	39,1	-23,5	84,3	2,2	-14,1	-14,9	13,7	-21,1	-1,4	-62,8	-13,3
May	0,1	-80,7	23,1	-23,3	-84,4	-7,9	-6,4	2,4	-13,5	-5,6	-69,6	-11,9
Jun	1,6	-86,3	14,9	-37,6	-20,3	-2,2	-3,6	-5,6	-8,8	-13,9	-66,7	-10,0
Jul	-2,0	-42,8	0,8	2,8	78,2	-0,9	-3,3	-7,1	-7,4	-10,6	-58,7	-8,9
Ago	-43,6	-97,1	31,7	48,3	-90,9	-34,9	-6,8	-19,3	-3,6	-7,2	-69,3	-11,9
Sep	8,7	-	-11,1	-17,3	11,7	-3,1	-5,9	-17,8	-4,4	-8,0	-67,5	-11,3
Oct	6,8	-	15,6	-56,4	58,2	21,7	-5,3	-14,9	-2,9	-16,3	-64,1	-9,4
Nov	16,8	-19,2	-10,2	-17,4	-75,3	-19,0	-4,5	-15,4	-3,4	-16,4	-65,9	-10,2
Dic	7,9	15,9	-0,7	-	142,7	14,6	-4,0	-13,3	-3,1	97,6	-62,2	-8,3



Cuadro 2.3
PARTICIPACIÓN DE LAS AA.TT. Y OTRAS MINORACIONES. EVOLUCIÓN
(en millones de euros)

	MENSUAL						ACUMULADA					
	PARTICIPACIÓN DE LAS AA.TT.				ASIG. I.C.	MINOR.	PARTICIPACIÓN DE LAS AA.TT.				ASIG. I.C.	MINOR.
	IRPF	IVA	IIEE	TOTAL	IRPF	TOTAL	IRPF	IVA	IIEE	TOTAL	IRPF	TOTAL
2013												
Ene	2.774	2.144	1.033	5.951	101	6.052	2.774	2.144	1.033	5.951	101	6.052
Feb	2.776	2.144	1.033	5.953	13	5.966	5.550	4.288	2.066	11.904	114	12.018
Mar	2.776	2.144	1.033	5.953	13	5.966	8.325	6.432	3.099	17.856	128	17.984
Abr	2.776	2.144	1.033	5.953	13	5.966	11.101	8.576	4.132	23.809	141	23.950
May	2.776	2.144	1.033	5.953	13	5.966	13.877	10.720	5.164	29.762	154	29.916
Jun	2.776	2.144	1.033	5.953	14	5.967	16.653	12.864	6.197	35.715	168	35.883
Jul	1.499	2.852	182	4.534	13	4.547	18.152	15.717	6.380	40.249	182	40.430
Ago	2.776	2.144	1.033	5.953	13	5.966	20.928	17.861	7.413	46.201	195	46.396
Sep	2.776	2.144	1.033	5.953	13	5.966	23.704	20.005	8.446	52.154	208	52.362
Oct	2.766	2.144	1.008	5.918	13	5.931	26.470	22.149	9.454	58.072	221	58.294
Nov	2.775	2.144	1.033	5.952	13	5.966	29.245	24.293	10.486	64.025	235	64.259
Dic	2.776	2.144	1.033	5.953	13	5.966	32.021	26.437	11.519	69.977	248	70.225
2014												
Ene	2.668	2.149	1.046	5.863	103	5.966	2.668	2.149	1.046	5.863	103	5.966
Feb	2.668	2.149	1.046	5.863	13	5.877	5.336	4.298	2.092	11.726	116	11.843
Mar	2.668	2.149	1.046	5.863	13	5.877	8.005	6.447	3.138	17.590	130	17.720
Abr	2.668	2.149	1.046	5.863	13	5.877	10.673	8.596	4.184	23.453	143	23.596
May	2.668	2.149	1.046	5.863	13	5.877	13.341	10.746	5.230	29.317	156	29.473
Jun	2.668	2.149	1.046	5.863	13	5.877	16.009	12.895	6.276	35.180	169	35.350
Jul	2.090	4.090	1.186	7.366	13	7.379	18.100	16.984	7.462	42.546	183	42.729
Ago	2.668	2.149	1.046	5.863	13	5.877	20.768	19.134	8.508	48.409	196	48.605
Sep	2.668	2.149	1.046	5.863	13	5.877	23.436	21.283	9.554	54.273	209	54.482
Oct	2.668	2.149	1.046	5.863	13	5.877	26.104	23.432	10.600	60.136	223	60.359
Nov	2.668	2.149	1.046	5.863	13	5.877	28.773	25.581	11.646	66.000	236	66.235
Dic	2.668	2.149	1.046	5.863	13	5.877	31.441	27.730	12.692	71.863	249	72.112

TASAS DE VARIACIÓN (%)

	PARTICIPACIÓN DE LAS AA.TT.				ASIG. I.C.	MINOR.	PARTICIPACIÓN DE LAS AA.TT.				ASIG. I.C.	MINOR.
	IRPF	IVA	IIEE	TOTAL	IRPF	TOTAL	IRPF	IVA	IIEE	TOTAL	IRPF	TOTAL
2010	-17,3	-40,5	2,8	-21,0	4,6	-20,9	-17,3	-40,5	2,8	-21,0	4,6	-20,9
2011	31,1	126,1	33,6	52,7	31,9	52,6	31,1	126,1	33,6	52,7	31,9	52,6
2012	21,6	42,3	10,1	26,4	-53,5	26,0	21,6	42,3	10,1	26,4	-53,5	26,0
2013	-27,4	-22,4	-17,3	-24,0	55,7	-23,9	-27,4	-22,4	-17,3	-24,0	55,7	-23,9
2014	-1,8	4,9	10,2	2,7	0,5	2,7	-1,8	4,9	10,2	2,7	0,5	2,7

	MENSUAL						ACUMULADA					
	IRPF	IVA	IIEE	TOTAL	ASIG. I.C.	MINOR.	IRPF	IVA	IIEE	TOTAL	ASIG. I.C.	MINOR.
2013												
Ene	-4,5	12,9	-1,5	1,7	-	3,2	-4,5	12,9	-1,5	1,7	-	3,2
Feb	-4,4	12,9	-1,5	1,7	0,0	1,7	-4,5	12,9	-1,5	1,7	-	2,4
Mar	-4,4	12,9	-1,5	1,7	0,0	1,7	-4,5	12,9	-1,5	1,7	-	2,2
Abr	-4,4	12,9	-1,5	1,7	0,0	1,7	-4,5	12,9	-1,5	1,7	165,6	2,1
May	-4,6	9,6	-1,6	0,7	0,0	0,7	-4,5	12,2	-1,5	1,5	132,5	1,8
Jun	-4,5	9,5	-1,6	0,6	6,6	0,7	-4,5	11,7	-1,5	1,3	111,5	1,6
Jul	-88,6	-79,1	-95,0	-85,1	0,0	-85,0	-40,6	-37,5	-35,7	-38,7	95,6	-38,5
Ago	2,1	14,3	28,4	10,3	0,0	10,3	-37,1	-33,9	-30,9	-34,9	83,6	-34,8
Sep	2,1	21,6	28,5	12,6	0,0	12,6	-34,1	-30,5	-26,8	-31,6	74,3	-31,5
Oct	1,8	21,5	25,4	12,0	0,0	11,9	-31,6	-27,5	-23,4	-28,8	66,9	-28,7
Nov	2,8	21,5	31,8	13,5	0,0	13,4	-29,3	-24,8	-20,1	-26,3	60,8	-26,1
Dic	2,4	21,5	28,7	12,8	0,0	12,8	-27,4	-22,4	-17,3	-24,0	55,7	-23,9
2014												
Ene	-3,8	0,2	1,3	-1,5	2,0	-1,4	-3,8	0,2	1,3	-1,5	2,0	-1,4
Feb	-3,9	0,2	1,3	-1,5	0,0	-1,5	-3,8	0,2	1,3	-1,5	1,7	-1,5
Mar	-3,9	0,2	1,3	-1,5	0,0	-1,5	-3,9	0,2	1,3	-1,5	1,6	-1,5
Abr	-3,9	0,2	1,3	-1,5	0,0	-1,5	-3,9	0,2	1,3	-1,5	1,4	-1,5
May	-3,9	0,2	1,3	-1,5	0,0	-1,5	-3,9	0,2	1,3	-1,5	1,3	-1,5
Jun	-3,9	0,2	1,3	-1,5	-6,2	-1,5	-3,9	0,2	1,3	-1,5	0,7	-1,5
Jul	39,4	43,4	-	62,5	0,0	62,3	-0,3	8,1	17,0	5,7	0,6	5,7
Ago	-3,9	0,2	1,3	-1,5	0,0	-1,5	-0,8	7,1	14,8	4,8	0,6	4,8
Sep	-3,9	0,2	1,3	-1,5	0,0	-1,5	-1,1	6,4	13,1	4,1	0,5	4,0
Oct	-3,5	0,3	3,8	-0,9	0,0	-0,9	-1,4	5,8	12,1	3,6	0,5	3,5
Nov	-3,9	0,2	1,3	-1,5	0,0	-1,5	-1,6	5,3	11,1	3,1	0,5	3,1
Dic	-3,9	0,2	1,3	-1,5	0,0	-1,5	-1,8	4,9	10,2	2,7	0,5	2,7



Cuadro 2.4
INGRESOS BRUTOS. MES Y ACUMULADO
(En millones de euros)

	PERIODO: MES DE DICIEMBRE			PERIODO: ENERO-DICIEMBRE		
	2014	2013	%	2014	2013	%
I. Renta de las Personas Físicas	5.163	5.173	-0,2	84.404	82.171	2,7
- Retenciones de trabajo	4.634	4.496	3,1	67.064	64.867	3,4
- Administraciones Públicas	2.140	1.981	8,0	19.923	18.738	6,3
- Grandes Empresas	2.362	2.290	3,2	30.595	29.934	2,2
- PYME	10	10	4,5	14.839	13.852	7,1
- Otros ingresos	121	216	-43,9	1.707	2.343	-27,1
- Cuota Diferencial Bruta	191	154	24,4	8.393	8.157	2,9
I. Sociedades	5.287	5.271	0,3	26.465	28.884	-8,4
- Sin Deuda Pública	5.289	5.257	0,6	26.467	25.966	1,9
- Cuota Diferencial Bruta	214	197	8,5	6.097	6.367	-4,3
Impuesto sobre el Valor Añadido	5.106	4.984	2,5	81.483	78.050	4,4
- Importación	896	809	10,8	10.089	9.387	7,5
- Grandes Empresas	3.727	3.648	2,2	45.863	44.232	3,7
- PYME	60	67	-9,8	19.887	18.641	6,7
- Otros Ingresos	423	461	-8,1	5.644	5.790	-2,5
Impuestos Especiales	1.626	1.568	3,6	19.775	19.413	1,9
Resto de Ingresos	743	837	-11,3	9.579	11.243	-14,8
INGRESOS TRIBUTARIOS BRUTOS	17.925	17.833	0,5	221.707	219.761	0,9
- SIN DEUDA PÚBLICA	17.925	17.830	0,5	221.656	214.477	3,3



3. INGRESOS TRIBUTARIOS HOMOGÉNEOS

Cuadro 3.1
RESUMEN. MES Y ACUMULADO
(En millones de euros)

	PERIODO: MES DE DICIEMBRE			PERIODO: ENERO-DICIEMBRE		
	2014	2013	%	2014	2013	%
IRPF, ingresos totales	4.640	4.687	-1,0	72.662	69.951	3,9
<i>Total ajustes</i>	191	181	5,5	279	629	-55,7
+ Ajuste ritmo devol. al de una campaña tipo	90	37	142,3	46	218	-79,1
+ Corrección retenciones trabajo AA.PP.	88	131	-32,9	-16	163	-
+ Otros conceptos	13	13	0,0	249	248	0,5
IRPF, ingresos homogéneos	4.831	4.868	-0,8	72.941	70.580	3,3
I. SOCIEDADES	4.585	4.665	-1,7	18.713	19.945	-6,2
<i>Total ajustes</i>	-3.324	-2.934	-13,3	-317	-1.315	75,9
+ Ajuste ritmo devol. al de una campaña tipo	-3.326	-2.949	-12,8	-312	-918	66,0
+ Corrección retenciones Deuda Pública	2	17	-86,4	3	0	-
+ Otros conceptos	0	-2	88,2	-8	-396	97,9
IS, ingresos homogéneos	1.261	1.732	-27,2	18.396	18.630	-1,3
IVA, ingresos totales	2.436	2.293	6,2	56.174	51.931	8,2
<i>Total ajustes</i>	-530	-561	5,6	366	1.280	-71,4
+ Ajuste ritmo devol. al de una campaña tipo	-530	-561	5,6	366	1.280	-71,4
+ Otros conceptos	0	0	-	0	0	-
IVA, ingresos homogéneos	1.905	1.732	10,0	56.540	53.211	6,3
IIEE, ingresos totales	1.170	1.487	-21,3	19.104	19.073	0,2
<i>Total ajustes</i>	380	39	-	830	525	58,0
+ Rec. I.E. Tabaco en País Vasco y Navarra	40	39	3,6	489	525	-6,8
+ Otros conceptos	340	0	-	340	0	-
IIEE, ingresos homogéneos	1.550	1.525	1,6	19.933	19.598	1,7
Resto de Ingresos	601	779	-22,8	8.335	7.947	4,9
<i>Total ajustes</i>	25	34	-25,3	-58	-54	-6,9
+ Corrección retenciones Deuda Pública	-2	11	-	0	0	-
+ Corrección tasa reserva dom. pub. radioel.	27	22	22,0	-58	-54	-6,9
+ Otros conceptos	0	0	-	0	0	-
Resto de Ingresos homogéneos	626	812	-22,9	8.277	7.893	4,9
TOTAL INGRESOS TRIBUTARIOS HOMOGÉNEOS	10.173	10.669	-4,6	176.086	169.913	3,6



INGRESOS TRIBUTARIOS HOMOGÉNEOS

Cuadro 3.2: EVOLUCIÓN
(en millones de euros)

	MENSUAL						ACUMULADA					
	IRPF	IS	IVA	IIEE	Resto	TOTAL	IRPF	IS	IVA	IIEE	Resto	TOTAL
2013												
Ene	9.782	485	864	1.666	521	13.318	9.782	485	864	1.666	521	13.318
Feb	4.792	151	12.821	1.387	562	19.715	14.574	636	13.686	3.054	1.084	33.033
Mar	4.609	148	2.416	1.367	444	8.984	19.183	784	16.101	4.421	1.528	42.017
Abr	8.213	4.026	6.422	1.632	501	20.794	27.396	4.809	22.523	6.053	2.029	62.811
May	2.348	250	2.926	1.587	840	7.951	29.744	5.060	25.449	7.640	2.869	70.762
Jun	2.015	-73	2.396	1.993	466	6.798	31.759	4.987	27.846	9.634	3.335	77.560
Jul	12.118	889	6.549	1.650	646	21.851	43.876	5.876	34.394	11.284	3.980	99.411
Ago	3.992	3.819	3.741	1.756	591	13.899	47.868	9.695	38.136	13.040	4.571	113.310
Sep	3.811	85	2.499	1.653	898	8.945	51.679	9.779	40.635	14.693	5.469	122.255
Oct	7.988	7.380	7.511	1.670	556	25.106	59.667	17.160	48.146	16.363	6.025	147.361
Nov	6.046	-261	3.333	1.710	1.055	11.883	65.713	16.899	51.479	18.073	7.081	159.244
Dic	4.868	1.732	1.732	1.525	812	10.669	70.580	18.630	53.211	19.598	7.893	169.913
2014												
Ene	10.595	301	848	1.828	488	14.060	10.595	301	848	1.828	488	14.060
Feb	4.924	-10	13.598	1.607	946	21.065	15.519	291	14.445	3.436	1.434	35.125
Mar	4.702	-62	2.222	1.473	449	8.784	20.221	229	16.667	4.909	1.883	43.909
Abr	8.477	4.553	6.632	1.653	520	21.835	28.698	4.783	23.299	6.562	2.403	65.744
May	2.296	203	3.194	1.549	822	8.065	30.993	4.986	26.493	8.111	3.225	73.808
Jun	1.932	480	2.662	1.619	749	7.442	32.925	5.465	29.155	9.730	3.974	81.250
Jul	12.848	520	7.280	1.846	631	23.124	45.773	5.985	36.435	11.576	4.605	104.374
Ago	4.182	3.964	4.197	1.675	549	14.568	49.955	9.950	40.631	13.251	5.154	118.942
Sep	3.634	119	2.497	1.646	908	8.804	53.589	10.069	43.129	14.897	6.063	127.747
Oct	8.308	7.834	8.053	1.804	575	26.574	61.898	17.903	51.182	16.701	6.637	154.321
Nov	6.212	-768	3.453	1.682	1.014	11.592	68.110	17.135	54.635	18.383	7.651	165.913
Dic	4.831	1.261	1.905	1.550	626	10.173	72.941	18.396	56.540	19.933	8.277	176.086

TASAS DE VARIACIÓN (%)

	IRPF	IS	IVA	IIEE	Resto	TOTAL	IRPF	IS	IVA	IIEE	Resto	TOTAL
2010	4,7	-18,3	43,6	2,3	9,7	10,4	4,7	-18,3	43,6	2,3	9,7	10,4
2011	3,5	-3,7	2,9	-4,4	-5,2	1,1	3,5	-3,7	2,9	-4,4	-5,2	1,1
2012	1,6	22,4	-1,2	-3,6	-5,3	1,9	1,6	22,4	-1,2	-3,6	-5,3	1,9
2013	-0,2	-3,8	9,5	4,7	18,7	3,6	-0,2	-3,8	9,5	4,7	18,7	3,6
2014	3,3	-1,3	6,3	1,7	4,9	3,6	3,3	-1,3	6,3	1,7	4,9	3,6

	MENSUAL						ACUMULADA					
	IRPF	IS	IVA	IIEE	Resto	TOTAL	IRPF	IS	IVA	IIEE	Resto	TOTAL
2013												
Ene	-5,5	-1,8	4,3	0,9	-11,0	-4,3	-5,5	-1,8	4,3	0,9	-11,0	-4,3
Feb	1,1	-27,3	4,5	-5,2	3,1	2,5	-3,5	-9,4	4,5	-1,9	-4,2	-0,3
Mar	0,5	-	30,3	-4,3	-12,0	6,8	-2,6	6,3	7,7	-2,7	-6,6	1,1
Abr	-3,2	13,5	7,4	-4,9	-11,5	2,5	-2,8	12,3	7,6	-3,3	-7,9	1,6
May	7,6	-20,1	36,0	13,1	84,2	22,2	-2,0	10,1	10,3	-0,3	7,9	3,5
Jun	-15,5	-	44,0	36,7	-36,0	-0,6	-3,0	-4,1	12,5	5,6	-1,5	3,1
Jul	1,0	11,1	8,0	2,7	10,7	3,8	-1,9	-2,1	11,6	5,2	0,3	3,3
Ago	-	-5,0	55,7	3,7	17,8	4,6	-1,6	-3,2	12,4	5,0	1,7	3,4
Sep	0,6	-51,3	11,1	-5,0	37,7	3,5	-1,3	-6,1	12,2	3,8	7,2	3,4
Oct	0,4	7,7	0,9	15,0	2,2	3,5	-1,1	-0,6	10,3	4,8	6,8	3,4
Nov	5,0	-	3,8	7,6	116,5	7,3	-0,6	-2,3	9,8	5,1	15,5	3,7
Dic	4,7	-16,4	2,2	0,9	57,3	2,2	-0,2	-3,8	9,5	4,7	18,7	3,6
2014												
Ene	8,3	-37,9	-1,9	9,7	-6,4	5,6	8,3	-37,9	-1,9	9,7	-6,4	5,6
Feb	2,7	-	6,1	15,9	68,2	6,8	6,5	-54,2	5,6	12,5	32,3	6,3
Mar	2,0	-	-8,0	7,7	1,0	-2,2	5,4	-70,7	3,5	11,0	23,2	4,5
Abr	3,2	13,1	3,3	1,3	3,7	5,0	4,8	-0,6	3,4	8,4	18,4	4,7
May	-2,2	-18,9	9,2	-2,4	-2,0	1,4	4,2	-1,5	4,1	6,2	12,4	4,3
Jun	-4,1	-	11,1	-18,8	60,7	9,5	3,7	9,6	4,7	1,0	19,2	4,8
Jul	6,0	-41,5	11,2	11,9	-2,3	5,8	4,3	1,9	5,9	2,6	15,7	5,0
Ago	4,8	3,8	12,2	-4,6	-7,0	4,8	4,4	2,6	6,5	1,6	12,8	5,0
Sep	-4,6	40,5	-0,1	-0,4	1,1	-1,6	3,7	3,0	6,1	1,4	10,8	4,5
Oct	4,0	6,1	7,2	8,0	3,4	5,9	3,7	4,3	6,3	2,1	10,2	4,7
Nov	2,7	-194,4	3,6	-1,6	-4,0	-2,4	3,6	1,4	6,1	1,7	8,1	4,2
Dic	-0,8	-27,2	10,0	1,6	-22,9	-4,6	3,3	-1,3	6,3	1,7	4,9	3,6



Cuadro 3.3
INGRESOS BRUTOS HOMOGÉNEOS. MES Y ACUMULADO
(En millones de euros)

	PERIODO: MES DE DICIEMBRE			PERIODO: ENERO-DICIEMBRE		
	2014	2013	%	2014	2013	%
I. Renta de las Personas Físicas	5.249	5.304	-1,0	84.377	82.333	2,5
- Retenciones de trabajo	4.721	4.627	2,0	67.048	65.029	3,1
- Administraciones Públicas	2.228	2.112	5,5	19.907	18.900	5,3
- Grandes Empresas	2.362	2.290	3,2	30.595	29.934	2,2
- PYME	10	10	4,5	14.839	13.852	7,1
- Otros ingresos	121	216	-43,9	1.707	2.343	-27,1
- Cuota Diferencial Bruta	191	154	24,4	8.393	8.157	2,9
I. Sociedades	5.289	5.285	0,1	26.459	25.600	3,4
- Cuota Diferencial Bruta	214	197	8,5	6.097	6.367	-4,3
Impuesto sobre el Valor Añadido	5.106	4.984	2,5	81.483	78.050	4,4
- Importación	896	809	10,8	10.089	9.387	7,5
- Grandes Empresas	3.727	3.648	2,2	45.863	44.232	3,7
- PYME	60	67	-9,8	19.887	18.641	6,7
- Otros Ingresos	423	461	-8,1	5.644	5.790	-2,5
Impuestos Especiales	1.666	1.607	3,6	20.265	19.938	1,6
Resto de Ingresos	740	843	-12,2	9.185	8.497	8,1
INGRESOS TRIBUTARIOS BRUTOS HOMOGÉNEOS	18.050	18.023	0,1	221.769	214.418	3,4



4. INGRESOS TRIBUTARIOS DEL ESTADO POR CONCEPTOS Y CENTROS GESTORES
 CUADRO 4.1. MES.
 (En miles de euros)

	IRPF			I.s/SOCIEDADES			IRNR			TOTAL CAPITULO I		
	Recaudación		% [^]	Recaudación		% [^]	Recaudación		% [^]	Recaudación		% [^]
	AÑO 2014	AÑO 2013		AÑO 2014	AÑO 2013		AÑO 2014	AÑO 2013		AÑO 2014	AÑO 2013	
ALMERÍA	12.024	15.042	-20,1	22.918	16.313	40,5	791	487	62,4	36.061	31.932	12,9
CÁDIZ	3.614	4.542	-20,4	9.862	10.643	-7,3	290	616	-52,9	13.806	15.832	-12,8
CÓRDOBA	3.397	11.633	-70,8	8.846	6.199	42,7	135	97	39,2	12.555	17.965	-30,1
GRANADA	4.958	11.020	-55,0	12.749	10.121	26,0	555	344	61,3	19.011	21.565	-11,8
HUELVA	5.462	5.719	-4,5	7.047	7.640	-7,8	118	120	-1,7	12.663	13.494	-6,2
JAÉN	2.521	4.306	-41,5	2.182	3.297	-33,8	251	51	-	5.089	7.689	-33,8
MÁLAGA	15.990	39.045	-59,0	56.336	17.000	-	10.843	8.244	31,5	85.045	65.420	30,0
SEVILLA	156.277	168.418	-7,2	48.149	41.598	15,7	1.447	2.817	-48,6	235.767	250.573	-5,9
JERÉZ DE LA FRA.	2.251	2.860	-21,3	4.872	3.297	47,8	45	45	-	7.173	6.269	14,4
TOTAL ANDALUCÍA	206.494	262.585	-21,4	172.961	116.108	49,0	14.475	12.821	12,9	427.170	430.739	-0,8
HUESCA	2.920	3.195	-8,6	9.213	7.570	21,7	72	45	60,0	12.464	10.888	14,5
TERUEL	1.806	1.615	11,8	4.260	10.299	-58,6	22	47	-53,2	6.154	11.995	-48,7
ZARAGOZA	68.334	69.072	-1,1	63.940	40.997	56,0	397	477	-16,8	133.503	110.656	20,6
TOTAL ARAGÓN	73.060	73.882	-1,1	77.413	58.866	31,5	491	569	-13,7	152.121	133.539	13,9
OVIEDO	52.811	47.669	10,8	22.463	38.317	-41,4	985	266	-	77.508	86.313	-10,2
GIJÓN	1.358	-89	-	7.720	13.163	-41,4	255	93	174,2	9.530	13.233	-28,0
TOTAL ASTURIAS	54.169	47.580	13,8	30.183	51.480	-41,4	1.240	359	-	87.038	99.546	-12,6
BALEARES	60.443	65.978	-8,4	28.764	22.858	25,8	8.883	6.456	37,6	100.378	97.181	3,3
TOTAL BALEARES	60.443	65.978	-8,4	28.764	22.858	25,8	8.883	6.456	37,6	100.378	97.181	3,3
LAS PALMAS	65.386	62.717	4,3	27.630	23.443	17,9	1.362	1.527	-10,8	94.770	88.040	7,6
STA.CRUZ TENERIFE	23.068	24.149	-4,5	12.388	24.582	-49,6	1.504	1.868	-19,5	38.045	51.368	-25,9
TOTAL CANARIAS	88.454	86.866	1,8	40.018	48.025	-16,7	2.866	3.395	-15,6	132.815	139.408	-4,7
CANTABRIA	99.746	99.054	0,7	317.988	380.644	-16,5	7.890	5.852	34,8	426.072	485.436	-12,2
TOTAL CANTABRIA	99.746	99.054	0,7	317.988	380.644	-16,5	7.890	5.852	34,8	426.072	485.436	-12,2
ALBACETE	5.279	4.498	17,4	9.071	6.905	31,4	57	56	1,8	15.668	11.531	35,9
CIUDAD REAL	10.906	9.955	9,6	8.219	5.064	62,3	46	44	4,5	20.093	15.075	33,3
CUENCA	5.240	4.490	16,7	7.485	7.099	5,4	28	35	-20,0	12.866	11.645	10,5
GUADALAJARA	5.127	4.781	7,2	4.096	2.596	57,8	77	54	42,6	9.470	7.451	27,1
TOLEDO	42.992	44.445	-3,3	19.852	12.187	62,9	139	115	20,9	63.566	56.760	12,0
TOTAL CASTILLA-LA MANCHA	69.544	68.169	2,0	48.723	33.851	43,9	347	304	14,1	121.663	102.462	18,7
ÁVILA	1.780	2.101	-15,3	773	694	11,4	7	8	-12,5	2.745	2.809	-2,3
BURGOS	9.064	6.368	42,3	11.012	7.449	47,8	248	148	67,6	20.691	14.007	47,7
LEÓN	8.991	7.984	12,6	8.928	6.146	45,3	65	61	6,6	18.234	14.250	28,0
PALENCIA	4.674	4.622	1,1	16.436	11.646	41,1	41	42	-2,4	21.345	16.325	30,8
SALAMANCA	8.133	6.889	18,1	8.804	4.844	81,8	65	94	-30,9	17.231	11.868	45,2
SEGOVIA	4.088	2.961	38,1	5.478	5.600	-2,2	68	82	-17,1	9.726	8.774	10,9
SORIA	3.016	2.315	30,3	2.423	2.407	0,7	13	12	8,3	5.611	4.745	18,3
VALLADOLID	39.780	43.717	-9,0	21.805	13.729	58,8	259	130	99,2	62.596	57.701	8,5
ZAMORA	2.400	1.064	125,6	2.091	2.165	-3,4	4	-4	-	4.760	3.268	45,7
TOTAL CASTILLA Y LEÓN	81.926	78.021	5,0	77.750	54.680	42,2	770	573	34,4	162.939	133.747	21,8



4. INGRESOS TRIBUTARIOS DEL ESTADO POR CONCEPTOS Y CENTROS GESTORES
CUADRO 4.1. MES.
 (En miles de euros)

	IRPF			I.s/SOCIEDADES			IRNR			TOTAL CAPITULO I		
	Recaudación		% [^]	Recaudación		% [^]	Recaudación		% [^]	Recaudación		% [^]
	AÑO 2014	AÑO 2013		AÑO 2014	AÑO 2013		AÑO 2014	AÑO 2013		AÑO 2014	AÑO 2013	
BARCELONA	665.278	700.776	-5,1	1.027.348	627.588	63,7	16.813	16.148	4,1	1.712.434	1.345.777	27,2
GERONA	12.573	20.684	-39,2	31.524	23.946	31,6	1.797	1.714	4,8	46.237	46.659	-0,9
LÉRIDA	7.589	11.251	-32,5	18.554	12.527	48,1	170	251	-32,3	26.903	24.099	11,6
TARRAGONA	17.533	28.178	-37,8	20.344	17.356	17,2	590	536	10,1	69.724	100.233	-30,4
TOTAL CATALUÑA	702.973	760.889	-7,6	1.097.770	681.417	61,1	19.370	18.649	3,9	1.855.298	1.516.768	22,3
BADAJOS	24.090	29.669	-18,8	14.470	10.416	38,9	83	44	88,6	39.113	40.138	-2,6
CÁCERES	1.729	1.977	-12,5	5.109	3.058	67,1	20	29	-31,0	24.772	58.364	-57,6
TOTAL EXTREMADURA	25.819	31.646	-18,4	19.579	13.474	45,3	103	73	41,1	63.885	98.502	-35,1
LA CORUÑA	86.035	88.927	-3,3	357.603	378.489	-5,5	34.078	31.453	8,3	478.125	499.435	-4,3
LUGO	6.681	7.275	-8,2	6.567	11.178	-41,3	63	83	-24,1	13.448	18.553	-27,5
ORENSE	7.720	7.042	9,6	9.342	6.349	47,1	192	93	106,5	17.370	13.487	28,8
PONTEVEDRA	8.289	9.741	-14,9	8.443	5.116	65,0	83	47	76,6	16.925	14.971	13,1
VIGO	21.055	31.139	-32,4	23.730	42.585	-44,3	397	370	7,3	45.279	74.205	-39,0
TOTAL GALICIA	129.780	144.124	-10,0	405.685	443.717	-8,6	34.813	32.046	8,6	571.147	620.651	-8,0
MADRID	2.286.766	2.200.118	3,9	1.668.717	2.013.241	-17,1	-34.285	146.801	-	3.973.076	4.379.685	-9,3
TOTAL MADRID	2.286.766	2.200.118	3,9	1.668.717	2.013.241	-17,1	-34.285	146.801	-	3.973.076	4.379.685	-9,3
MURCIA	25.033	43.296	-42,2	39.249	39.492	-0,6	598	638	-6,3	65.858	83.382	-21,0
CARTAGENA	6.101	5.582	9,3	11.821	8.242	43,4	649	603	7,6	18.721	14.491	29,2
TOTAL MURCIA	31.134	48.878	-36,3	51.070	47.734	7,0	1.247	1.241	0,5	84.579	97.873	-13,6
NAVARRA	6.353	5.905	7,6	7.172	7.299	-1,7	155	162	-4,3	14.636	13.376	9,4
TOTAL NAVARRA	6.353	5.905	7,6	7.172	7.299	-1,7	155	162	-4,3	14.636	13.376	9,4
ÁLAVA	3.766	4.010	-6,1	93	-48	-	117	87	34,5	4.289	4.029	6,5
GUIPÚZCOA	7.545	7.532	0,2	1.593	936	70,2	53	23	130,4	9.329	8.490	9,9
VIZCAYA	64.637	82.490	-21,6	320.204	413.281	-22,5	-60	-1.138	-	385.532	494.693	-22,1
TOTAL PAÍS VASCO	75.948	94.032	-19,2	321.890	414.169	-22,3	110	-1.028	-	399.150	507.212	-21,3
LA RIOJA	11.171	11.827	-5,5	14.333	21.138	-32,2	117	124	-5,6	26.727	33.098	-19,2
TOTAL LA RIOJA	11.171	11.827	-5,5	14.333	21.138	-32,2	117	124	-5,6	26.727	33.098	-19,2
ALICANTE	25.832	24.524	5,3	49.269	43.701	12,7	6.438	4.761	35,2	83.176	74.796	11,2
CASTELLÓN	20.990	22.182	-5,4	33.012	44.267	-25,4	877	726	20,8	55.616	67.216	-17,3
VALENCIA	104.633	110.548	-5,4	123.541	153.040	-19,3	2.221	1.833	21,2	232.438	265.762	-12,5
TOTAL VALENCIA	151.455	157.254	-3,7	205.822	241.008	-14,6	9.536	7.320	30,3	371.230	407.774	-9,0
CEUTA	1.841	1.617	13,9	585	1.350	-56,7	17	25	-32,0	2.587	3.048	-15,1
MELILLA	887	1.073	-17,3	1.099	900	22,1	13	21	-38,1	2.044	2.071	-1,3
TOTAL DELEGACIONES	4.157.963	4.239.498	-1,9	4.587.522	4.651.959	-1,4	68.158	235.763	-71,1	8.974.555	9.302.116	-3,5
SERVICIOS CENTRALES	-2.186.586	-2.328.776	-	-2.161	13.522	-	2.903	-10.495	-	-2.185.893	-2.325.769	-
SS.CC. (ESTADO) (+)	481.655	447.020	7,7							482.348	450.027	7,2
SS.CC. (CC.AA.) (-)	2.610.592	2.715.606	-3,9							2.610.592	2.715.606	-3,9
SS.CC. (CC.LL.) (-)	57.649	60.190	-4,2							57.649	60.190	-4,2
INGRESOS TRIBUTARIOS DEL ESTADO	1.971.377	1.910.722	3,2	4.585.361	4.665.481	-1,7	71.061	225.268	-68,5	6.788.662	6.976.347	-2,7
INGRESOS TRIBUTARIOS TOTALES	4.639.618	4.686.518	-1,0	4.585.361	4.665.481	-1,7	71.061	225.268	-68,5	9.456.903	9.752.143	-3,0



4. INGRESOS TRIBUTARIOS DEL ESTADO POR CONCEPTOS Y CENTROS GESTORES
 CUADRO 4.1. MES.
 (En miles de euros)

	IVA			I.ESPECIALES			TRÁFICO EXTERIOR			TOTAL CAPITULO II		
	Recaudación		% [^]	Recaudación		% [^]	Recaudación		% [^]	Recaudación		% [^]
	AÑO 2014	AÑO 2013		AÑO 2014	AÑO 2013		AÑO 2014	AÑO 2013		AÑO 2014	AÑO 2013	
ALMERÍA	-14.770	-14.077	-	-155	-42	-	61	33	84,8	-14.620	-13.846	-
CÁDIZ	54.347	42.124	29,0	4.448	4.219	5,4	7.557	4.897	54,3	66.354	51.240	29,5
CÓRDOBA	2.684	2.148	25,0	585	648	-9,7	3	3	-	3.384	2.801	20,8
GRANADA	-4.099	-5.419	-	6.931	11.837	-41,4	-1	22	-	2.852	6.455	-55,8
HUELVA	-3.340	2.376	-	7.231	5.545	30,4	418	76	-	4.313	7.997	-46,1
JAÉN	-7.764	-4.064	-	-104	66	-	6	6	-	-7.860	-3.993	-
MÁLAGA	13.990	26.249	-46,7	9.616	12.116	-20,6	470	297	58,2	24.498	38.934	-37,1
SEVILLA	-5.078	1.171	-	-45.066	6.735	-	451	663	-32,0	-48.471	9.937	-
JERÉZ DE LA FRA.	2.297	3.963	-42,0	647	771	-16,1	1	0	-	2.949	4.734	-37,7
TOTAL ANDALUCÍA	38.267	54.471	-29,7	-15.867	41.895	-	8.966	5.997	49,5	33.399	104.259	-68,0
HUESCA	-2.668	-9.508	-	295	1.254	-76,5	0	0	-	-2.373	-8.254	-
TERUEL	-1.200	483	-	-14	-32	-	0	0	-	-1.212	451	-
ZARAGOZA	49.878	46.520	7,2	-6.567	943	-	8.211	6.131	33,9	51.849	53.915	-3,8
TOTAL ARAGÓN	46.010	37.495	22,7	-6.286	2.165	-	8.211	6.131	33,9	48.264	46.112	4,7
OVIEDO	41.015	40.247	1,9	-2.047	7.921	-	34	3	-	39.011	48.187	-19,0
GIJÓN	25.794	29.447	-12,4	6.455	3.712	73,9	212	212	-	32.461	33.371	-2,7
TOTAL ASTURIAS	66.809	69.694	-4,1	4.408	11.633	-62,1	246	215	14,4	71.472	81.558	-12,4
BALEARES	18.467	21.386	-13,6	-3.664	1.001	-	61	19	-	21.625	30.316	-28,7
TOTAL BALEARES	18.467	21.386	-13,6	-3.664	1.001	-	61	19	-	21.625	30.316	-28,7
LAS PALMAS	1.957	6.049	-67,6	1.462	1.223	19,5	740	630	17,5	4.173	7.904	-47,2
STA.CRUIZ TENERIFE	22.124	24.057	-8,0	1.300	701	85,4	626	126	-	24.226	25.155	-3,7
TOTAL CANARIAS	24.081	30.106	-20,0	2.762	1.924	43,6	1.366	756	80,7	28.399	33.059	-14,1
CANTABRIA	6.446	35.184	-81,7	-1.782	3.714	-	270	144	87,5	4.941	39.050	-87,3
TOTAL CANTABRIA	6.446	35.184	-81,7	-1.782	3.714	-	270	144	87,5	4.941	39.050	-87,3
ALBACETE	649	3.904	-83,4	449	616	-27,1	5	29	-82,8	1.104	4.549	-75,7
CIUDAD REAL	-604	-787	-	-1.209	-438	-	40	10	-	-1.769	-1.215	-
CUENCA	-1.471	-240	-	12	-21	-	0	0	-	-1.445	-250	-
GUADALAJARA	13.754	12.336	11,5	20.181	13.521	49,3	1.100	508	116,5	35.035	26.365	32,9
TOLEDO	1.354	5.225	-74,1	-30.275	433	-	643	353	82,2	-28.138	6.148	-
TOTAL CASTILLA-LA MANCHA	13.682	20.438	-33,1	-10.842	14.111	-	1.788	900	98,7	4.787	35.597	-86,6
ÁVILA	904	762	18,6	-11	-4	-	0	0	-	894	758	17,9
BURGOS	13.495	7.062	91,1	2.323	2.744	-15,3	76	79	-3,8	15.896	9.885	60,8
LEÓN	-1.025	-1.788	-	-456	267	-	0	0	-	-1.457	-1.509	-
PALENCIA	1.319	3.490	-62,2	72	-8	-	0	0	-	1.394	3.482	-60,0
SALAMANCA	2.852	1.405	103,0	-764	-549	-	215	242	-11,2	2.305	1.098	109,9
SEGOVIA	685	2.594	-73,6	1.569	1.058	48,3	0	0	-	2.253	3.653	-38,3
SORIA	1.782	3.386	-47,4	-19	-16	-	0	0	-	1.768	3.370	-47,5
VALLADOLID	-1.278	7.647	-	-19.558	55	-	1.070	436	145,4	-19.764	8.138	-
ZAMORA	414	710	-41,7	88	246	-64,2	0	0	-	502	946	-46,9
TOTAL CASTILLA Y LEÓN	19.148	25.268	-24,2	-16.756	3.793	-	1.361	757	79,8	3.791	29.821	-87,3



4. INGRESOS TRIBUTARIOS DEL ESTADO POR CONCEPTOS Y CENTROS GESTORES
CUADRO 4.1. MES.
 (En miles de euros)

	IVA			I.ESPECIALES			TRÁFICO EXTERIOR			TOTAL CAPITULO II		
	Recaudación		% [^]	Recaudación		% [^]	Recaudación		% [^]	Recaudación		% [^]
	AÑO 2014	AÑO 2013		AÑO 2014	AÑO 2013		AÑO 2014	AÑO 2013		AÑO 2014	AÑO 2013	
BARCELONA	615.242	589.220	4,4	5.603	103.150	-94,6	43.373	37.231	16,5	687.912	752.385	-8,6
GERONA	-7.982	-1.456	-	3.179	2.986	6,5	368	206	78,6	-4.434	1.741	-
LÉRIDA	-12.872	-4.745	-	3.108	1.872	66,0	7	6	16,7	-9.757	-2.867	-
TARRAGONA	41.845	34.109	22,7	1.967	1.506	30,6	3.544	2.100	68,8	47.359	37.715	25,6
TOTAL CATALUÑA	636.233	617.128	3,1	13.857	109.514	-87,3	47.292	39.543	19,6	721.080	788.974	-8,6
BADAJOS	1.208	899	34,4	-7.538	152	-	29	79	-63,3	-6.295	1.136	-
CÁCERES	7.071	8.597	-17,8	-93	-91	-	0	0	-	6.978	8.506	-18,0
TOTAL EXTREMADURA	8.279	9.496	-12,8	-7.631	61	-	29	79	-63,3	683	9.642	-92,9
LA CORUÑA	21.683	62.224	-65,2	-13.768	1.556	-	1.961	3.222	-39,1	9.962	67.055	-85,1
LUGO	1.634	3.738	-56,3	246	257	-4,3	1	0	-	1.882	3.995	-52,9
ORENSE	-2.194	2.640	-	-492	14	-	7	1	-	-2.670	2.655	-
PONTEVEDRA	1.763	6.924	-74,5	-2.312	111	-	294	169	74,0	-254	7.204	-
VIGO	15.182	13.903	9,2	-29	26	-	6.335	3.191	98,5	21.671	17.290	25,3
TOTAL GALICIA	38.068	89.429	-57,4	-16.355	1.964	-	8.598	6.583	30,6	30.591	98.199	-68,8
MADRID	1.866.064	1.780.394	4,8	1.238.442	1.230.500	0,6	12.273	9.759	25,8	3.184.329	3.087.481	3,1
TOTAL MADRID	1.866.064	1.780.394	4,8	1.238.442	1.230.500	0,6	12.273	9.759	25,8	3.184.329	3.087.481	3,1
MURCIA	-18.374	-21.261	-	-9.016	1.506	-	953	715	33,3	-26.422	-19.024	-
CARTAGENA	-16.154	-1.922	-	5.801	5.553	4,5	498	319	56,1	-9.855	3.950	-
TOTAL MURCIA	-34.528	-23.183	-	-3.215	7.059	-	1.451	1.034	40,3	-36.277	-15.074	-
NAVARRA	-233.508	-412.815	-	-27.634	-26.836	-	383	329	16,4	-260.737	-439.298	-
TOTAL NAVARRA	-233.508	-412.815	-	-27.634	-26.836	-	383	329	16,4	-260.737	-439.298	-
ÁLAVA	-415.544	-357.628	-	247	32.300	-99,2	158	183	-13,7	-415.130	-325.141	-
GUIPÚZCOA	11.537	12.638	-8,7	4	3	33,3	658	432	52,3	12.200	13.076	-6,7
VIZCAYA	111.107	132.489	-16,1	26.925	29.929	-10,0	3.453	3.328	3,8	143.269	167.421	-14,4
TOTAL PAÍS VASCO	-292.900	-212.501	-	27.176	62.232	-56,3	4.269	3.943	8,3	-259.661	-144.644	-
LA RIOJA	860	11.083	-92,2	-383	653	-	172	1.304	-86,8	654	13.040	-95,0
TOTAL LA RIOJA	860	11.083	-92,2	-383	653	-	172	1.304	-86,8	654	13.040	-95,0
ALICANTE	12.138	25.058	-51,6	1.454	2.107	-31,0	4.633	4.431	4,6	18.691	32.063	-41,7
CASTELLÓN	-26.780	-7.912	-	654	662	-1,2	431	347	24,2	-25.677	-6.896	-
VALENCIA	222.532	121.058	83,8	-8.714	18.227	-	28.922	20.871	38,6	243.077	160.434	51,5
TOTAL VALENCIA	207.890	138.204	50,4	-6.606	20.996	-	33.986	25.649	32,5	236.091	185.601	27,2
CEUTA	48	43	11,6	119	121	-1,7	0	0	-	350	273	28,2
MELILLA	34	-8	-	122	135	-9,6	0	0	-	364	334	9,0
TOTAL DELEGACIONES	2.429.450	2.291.312	6,0	1.169.865	1.486.635	-21,3	130.722	103.142	26,7	3.834.145	3.984.300	-3,8
SERVICIOS CENTRALES	-2.143.084	-2.141.997	-	-1.046.012	-1.032.889	-	0	0	-	-3.177.754	-3.174.842	-
SS.CC. (ESTADO) (+)	6.061	2.066	193,4	0	0	-				17.403	2.110	-
SS.CC. (CC.AA.) (-)	2.104.486	2.096.646	0,4	1.030.646	1.016.090	1,4				3.135.132	3.112.736	0,7
SS.CC. (CC.LL.) (-)	44.659	47.417	-5,8	15.366	16.799	-8,5				60.025	64.216	-6,5
INGRESOS TRIBUTARIOS DEL ESTADO	286.366	149.315	91,8	123.853	453.746	-72,7	130.722	103.142	26,7	656.391	809.458	-18,9
INGRESOS TRIBUTARIOS TOTALES	2.435.511	2.293.378	6,2	1.169.865	1.486.635	-21,3	130.722	103.142	26,7	3.851.548	3.986.410	-3,4



PERIODO : DICIEMBRE DE 2014							
4. INGRESOS TRIBUTARIOS DEL ESTADO POR CONCEPTOS Y CENTROS GESTORES							
CUADRO 4.1. MES.							
(En miles de euros)							
	TOTAL CAPITULO III			TOTAL GENERAL			
	Recaudación			Recaudación			
	AÑO 2014	AÑO 2013	%^	AÑO 2014	AÑO 2013	%^	
ALMERÍA	1.882	2.541	-25,9	23.323	20.627	13,1	
CÁDIZ	2.052	1.945	5,5	82.212	69.017	19,1	
CÓRDOBA	111	981	-88,7	16.050	21.747	-26,2	
GRANADA	1.798	920	95,4	23.661	28.940	-18,2	
HUELVA	1.051	1.024	2,6	18.027	22.515	-19,9	
JAÉN	1.044	844	23,7	-1.727	4.540	-	
MÁLAGA	4.116	3.856	6,7	113.659	108.210	5,0	
SEVILLA	3.150	4.652	-32,3	190.446	265.162	-28,2	
JERÉZ DE LA FRA.	486	663	-26,7	10.608	11.666	-9,1	
TOTAL ANDALUCÍA	15.690	17.426	-10,0	476.259	552.424	-13,8	
HUESCA	461	329	40,1	10.552	2.963	-	
TERUEL	179	201	-10,9	5.121	12.647	-59,5	
ZARAGOZA	983	1.858	-47,1	186.335	166.429	12,0	
TOTAL ARAGÓN	1.623	2.388	-32,0	202.008	182.039	11,0	
OVIEDO	2.089	1.403	48,9	118.608	135.903	-12,7	
GIJÓN	1.051	871	20,7	43.042	47.475	-9,3	
TOTAL ASTURIAS	3.140	2.274	38,1	161.650	183.378	-11,8	
BALEARES	4.271	3.974	7,5	126.274	131.471	-4,0	
TOTAL BALEARES	4.271	3.974	7,5	126.274	131.471	-4,0	
LAS PALMAS	922	3.095	-70,2	99.865	99.039	0,8	
STA.CRUIZ TENERIFE	1.114	1.979	-43,7	63.385	78.502	-19,3	
TOTAL CANARIAS	2.036	5.074	-59,9	163.250	177.541	-8,0	
CANTABRIA	948	2.540	-62,7	431.961	527.026	-18,0	
TOTAL CANTABRIA	948	2.540	-62,7	431.961	527.026	-18,0	
ALBACETE	679	883	-23,1	17.451	16.963	2,9	
CIUDAD REAL	720	949	-24,1	19.044	14.809	28,6	
CUENCA	413	405	2,0	11.834	11.800	0,3	
GUADALAJARA	464	615	-24,6	44.969	34.431	30,6	
TOLEDO	2.430	3.990	-39,1	37.858	66.898	-43,4	
TOTAL CASTILLA-LA MANCHA	4.706	6.842	-31,2	131.156	144.901	-9,5	
ÁVILA	42	241	-82,6	3.681	3.808	-3,3	
BURGOS	843	935	-9,8	37.430	24.827	50,8	
LEÓN	773	588	31,5	17.550	13.329	31,7	
PALENCIA	299	251	19,1	23.038	20.058	14,9	
SALAMANCA	221	416	-46,9	19.757	13.382	47,6	
SEGOVIA	188	308	-39,0	12.167	12.735	-4,5	
SORIA	201	147	36,7	7.580	8.262	-8,3	
VALLADOLID	739	1.160	-36,3	43.571	66.999	-35,0	
ZAMORA	251	310	-19,0	5.513	4.524	21,9	
TOTAL CASTILLA Y LEÓN	3.557	4.356	-18,3	170.287	167.924	1,4	



PERIODO : DICIEMBRE DE 2014						
4. INGRESOS TRIBUTARIOS DEL ESTADO POR CONCEPTOS Y CENTROS GESTORES						
CUADRO 4.1. MES.						
(En miles de euros)						
	TOTAL CAPITULO III			TOTAL GENERAL		
	Recaudación		% [^]	Recaudación		% [^]
	AÑO 2014	AÑO 2013		AÑO 2014	AÑO 2013	
BARCELONA	26.114	37.925	-31,1	2.426.460	2.136.087	13,6
GERONA	1.301	1.466	-11,3	43.104	49.866	-13,6
LÉRIDA	608	993	-38,8	17.754	22.225	-20,1
TARRAGONA	1.445	1.405	2,8	118.528	139.353	-14,9
TOTAL CATALUÑA	29.468	41.789	-29,5	2.605.846	2.347.531	11,0
BADAJOS	752	914	-17,7	33.570	42.188	-20,4
CÁCERES	493	520	-5,2	32.243	67.390	-52,2
TOTAL EXTREMADURA	1.245	1.434	-13,2	65.813	109.578	-39,9
LA CORUÑA	2.326	3.270	-28,9	490.413	569.760	-13,9
LUGO	462	586	-21,2	15.792	23.134	-31,7
ORENSE	582	967	-39,8	15.282	17.109	-10,7
PONTEVEDRA	1.007	1.045	-3,6	17.678	23.220	-23,9
VIGO	1.804	1.691	6,7	68.754	93.186	-26,2
TOTAL GALICIA	6.181	7.559	-18,2	607.919	726.409	-16,3
MADRID	27.425	47.661	-42,5	7.184.830	7.514.827	-4,4
TOTAL MADRID	27.425	47.661	-42,5	7.184.830	7.514.827	-4,4
MURCIA	1.652	2.104	-21,5	41.088	66.462	-38,2
CARTAGENA	462	570	-18,9	9.328	19.011	-50,9
TOTAL MURCIA	2.114	2.674	-20,9	50.416	85.473	-41,0
NAVARRA	1.049	278	-	-245.052	-425.644	-
TOTAL NAVARRA	1.049	278	-	-245.052	-425.644	-
ÁLAVA	144	139	3,6	-410.697	-320.973	-
GUIPÚZCOA	333	1.312	-74,6	21.862	22.878	-4,4
VIZCAYA	733	3.355	-78,2	529.534	665.469	-20,4
TOTAL PAÍS VASCO	1.210	4.806	-74,8	140.699	367.374	-61,7
LA RIOJA	616	595	3,5	27.997	46.733	-40,1
TOTAL LA RIOJA	616	595	3,5	27.997	46.733	-40,1
ALICANTE	3.163	4.555	-30,6	105.030	111.414	-5,7
CASTELLÓN	986	1.535	-35,8	30.925	61.855	-50,0
VALENCIA	5.063	4.144	22,2	480.578	430.340	11,7
TOTAL VALENCIA	9.212	10.234	-10,0	616.533	603.609	2,1
CEUTA	255	217	17,5	3.192	3.538	-9,8
MELILLA	92	104	-11,5	2.500	2.509	-0,4
TOTAL DELEGACIONES	114.838	162.225	-29,2	12.923.538	13.448.641	-3,9
SERVICIOS CENTRALES	7.991	9.975	-19,9	-5.355.656	-5.490.636	-
SS.CC. (ESTADO) (+)				507.742	462.112	9,9
SS.CC. (CC.AA.) (-)				5.745.724	5.828.342	-1,4
SS.CC. (CC.LL.) (-)				117.674	124.406	-5,4
INGRESOS TRIBUTARIOS DEL ESTADO	122.829	172.200	-28,7	7.567.882	7.958.005	-4,9
INGRESOS TRIBUTARIOS TOTALES	122.829	172.200	-28,7	13.431.280	13.910.753	-3,4

4. INGRESOS TRIBUTARIOS DEL ESTADO POR CONCEPTOS Y CENTROS GESTORES
CUADRO 4.2. ACUMULADO.
(En miles de euros)

	IRPF			I.s/SOCIEDADES			IRNR			TOTAL CAPITULO I		
	Recaudación		% [^]	Recaudación		% [^]	Recaudación		% [^]	Recaudación		% [^]
	AÑO 2014	AÑO 2013		AÑO 2014	AÑO 2013		AÑO 2014	AÑO 2013		AÑO 2014	AÑO 2013	
ALMERÍA	374.500	387.476	-3,3	161.414	130.730	23,5	7.798	5.610	39,0	547.298	526.338	4,0
CÁDIZ	325.277	280.885	15,8	69.868	74.573	-6,3	4.919	8.537	-42,4	402.883	365.684	10,2
CÓRDOBA	303.561	290.385	4,5	63.070	55.661	13,3	1.190	1.075	10,7	378.044	357.736	5,7
GRANADA	371.477	338.178	9,8	89.578	75.831	18,1	5.494	3.209	71,2	476.894	426.897	11,7
HUELVA	167.103	162.487	2,8	42.953	47.896	-10,3	1.505	2.342	-35,7	215.390	217.293	-0,9
JAÉN	203.661	181.187	12,4	29.930	23.349	28,2	2.063	694	197,3	239.270	208.589	14,7
MÁLAGA	848.775	848.289	0,1	288.070	179.560	60,4	71.208	53.667	32,7	1.231.251	1.106.285	11,3
SEVILLA	2.634.378	2.704.538	-2,6	289.961	258.210	12,3	26.484	26.909	-1,6	3.275.190	3.237.075	1,2
JERÉZ DE LA FRA.	65.262	68.234	-4,4	28.823	15.076	91,2	653	390	67,4	94.876	83.926	13,0
TOTAL ANDALUCÍA	5.293.994	5.261.659	0,6	1.063.667	860.886	23,6	121.314	102.433	18,4	6.861.096	6.529.823	5,1
HUESCA	139.505	127.594	9,3	51.085	35.390	44,3	507	464	9,3	193.823	167.957	15,4
TERUEL	69.636	61.891	12,5	18.688	26.923	-30,6	442	411	7,5	89.490	90.185	-0,8
ZARAGOZA	1.398.296	1.377.319	1,5	342.385	316.367	8,2	11.249	7.502	49,9	1.787.649	1.738.094	2,9
TOTAL ARAGÓN	1.607.437	1.566.804	2,6	412.158	378.680	8,8	12.198	8.377	45,6	2.070.962	1.996.236	3,7
OVIEDO	776.911	756.322	2,7	96.272	182.484	-47,2	8.150	5.252	55,2	938.929	988.215	-5,0
GIJÓN	214.160	195.723	9,4	38.120	54.243	-29,7	2.683	3.147	-14,7	256.262	254.415	0,7
TOTAL ASTURIAS	991.071	952.045	4,1	134.392	236.727	-43,2	10.833	8.399	29,0	1.195.191	1.242.630	-3,8
BALEARES	1.479.930	1.299.703	13,9	392.577	240.242	63,4	71.660	58.083	23,4	2.041.425	1.654.300	23,4
TOTAL BALEARES	1.479.930	1.299.703	13,9	392.577	240.242	63,4	71.660	58.083	23,4	2.041.425	1.654.300	23,4
LAS PALMAS	1.048.905	1.001.913	4,7	193.874	140.055	38,4	19.275	15.785	22,1	1.391.513	1.257.310	10,7
STA.CRUZ TENERIFE	477.306	480.582	-0,7	130.366	112.231	16,2	17.651	18.150	-2,7	634.247	620.707	2,2
TOTAL CANARIAS	1.526.211	1.482.495	2,9	324.240	252.286	28,5	36.926	33.935	8,8	2.025.760	1.878.017	7,9
CANTABRIA	1.427.217	1.315.098	8,5	-219.000	763.594	-	48.018	41.474	15,8	1.282.825	2.140.683	-40,1
TOTAL CANTABRIA	1.427.217	1.315.098	8,5	-219.000	763.594	-	48.018	41.474	15,8	1.282.825	2.140.683	-40,1
ALBACETE	161.230	141.603	13,9	56.902	47.243	20,4	819	905	-9,5	228.990	201.116	13,9
CIUDAD REAL	179.147	163.109	9,8	45.455	39.023	16,5	195	288	-32,3	233.972	212.017	10,4
CUENCA	104.674	102.128	2,5	46.434	44.464	4,4	232	244	-4,9	153.165	148.762	3,0
GUADALAJARA	97.008	87.837	10,4	22.756	17.353	31,1	945	863	9,5	121.952	107.275	13,7
TOLEDO	714.825	681.755	4,9	100.170	80.196	24,9	1.039	1.379	-24,7	832.925	785.898	6,0
TOTAL CASTILLA-LA MANCHA	1.256.884	1.176.432	6,8	271.717	228.279	19,0	3.230	3.679	-12,2	1.571.004	1.455.068	8,0
ÁVILA	56.750	51.043	11,2	9.529	7.701	23,7	137	60	128,3	67.359	59.803	12,6
BURGOS	313.578	295.813	6,0	53.990	51.764	4,3	1.428	1.341	6,5	377.390	356.846	5,8
LEÓN	262.132	221.974	18,1	60.590	56.865	6,6	723	655	10,4	327.105	286.502	14,2
PALENCIA	111.383	99.522	11,9	44.708	33.240	34,5	1.122	429	161,5	160.571	136.972	17,2
SALAMANCA	204.491	198.962	2,8	50.302	35.509	41,7	537	428	25,5	258.481	238.003	8,6
SEGOVIA	91.249	82.786	10,2	26.827	21.392	25,4	848	659	28,7	119.987	106.200	13,0
SORIA	66.625	58.463	14,0	15.766	18.406	-14,3	135	299	-54,8	88.417	82.640	7,0
VALLADOLID	697.604	716.545	-2,6	134.573	75.261	78,8	3.887	2.303	68,8	851.531	810.768	5,0
ZAMORA	76.904	67.707	13,6	14.126	10.950	29,0	114	18	-	94.575	82.292	14,9
TOTAL CASTILLA Y LEÓN	1.880.716	1.792.815	4,9	410.411	311.088	31,9	8.931	6.192	44,2	2.345.416	2.160.026	8,6

4. INGRESOS TRIBUTARIOS DEL ESTADO POR CONCEPTOS Y CENTROS GESTORES
CUADRO 4.2. ACUMULADO.
(En miles de euros)

	IRPF			I.s/SOCIEDADES			IRNR			TOTAL CAPITULO I		
	Recaudación		% [^]	Recaudación		% [^]	Recaudación		% [^]	Recaudación		% [^]
	AÑO 2014	AÑO 2013		AÑO 2014	AÑO 2013		AÑO 2014	AÑO 2013		AÑO 2014	AÑO 2013	
BARCELONA	13.203.256	12.596.847	4,8	3.999.655	3.771.790	6,0	214.159	247.209	-13,4	17.643.619	16.793.538	5,1
GERONA	656.142	618.874	6,0	196.848	106.601	84,7	30.776	16.097	91,2	890.958	748.832	19,0
LÉRIDA	344.517	323.683	6,4	119.057	82.910	43,6	2.729	2.364	15,4	474.969	420.503	13,0
TARRAGONA	550.191	516.871	6,4	158.104	117.396	34,7	8.416	20.507	-59,0	732.838	782.275	-6,3
TOTAL CATALUÑA	14.754.106	14.056.275	5,0	4.473.664	4.078.697	9,7	256.080	286.177	-10,5	19.742.384	18.745.148	5,3
BADAJOS	503.132	463.491	8,6	77.629	65.822	17,9	984	468	110,3	599.037	549.754	9,0
CÁCERES	97.704	88.750	10,1	26.241	25.603	2,5	384	303	26,7	181.760	181.024	0,4
TOTAL EXTREMADURA	600.836	552.241	8,8	103.870	91.425	13,6	1.368	771	77,4	780.797	730.778	6,8
LA CORUÑA	1.452.608	1.415.233	2,6	857.774	795.310	7,9	75.391	73.139	3,1	2.418.728	2.314.053	4,5
LUGO	184.789	166.269	11,1	54.515	56.522	-3,6	869	790	10,0	246.776	230.415	7,1
ORENSE	185.773	179.587	3,4	55.858	47.741	17,0	2.247	1.992	12,8	254.180	241.244	5,4
PONTEVEDRA	234.892	222.927	5,4	58.585	41.356	41,7	1.685	1.040	62,0	296.706	266.972	11,1
VIGO	422.537	416.526	1,4	137.794	142.551	-3,3	6.321	5.175	22,1	567.988	565.786	0,4
TOTAL GALICIA	2.480.599	2.400.542	3,3	1.164.526	1.083.480	7,5	86.513	82.136	5,3	3.784.378	3.618.470	4,6
MADRID	28.738.522	27.730.181	3,6	7.922.050	8.580.721	-7,7	670.866	605.068	10,9	37.756.594	37.364.358	1,0
TOTAL MADRID	28.738.522	27.730.181	3,6	7.922.050	8.580.721	-7,7	670.866	605.068	10,9	37.756.594	37.364.358	1,0
MURCIA	821.080	794.537	3,3	288.181	235.224	22,5	4.824	4.445	8,5	1.124.186	1.045.837	7,5
CARTAGENA	136.692	127.129	7,5	68.650	58.359	17,6	3.618	3.559	1,7	215.310	194.464	10,7
TOTAL MURCIA	957.772	921.666	3,9	356.831	293.583	21,5	8.442	8.004	5,5	1.339.496	1.240.301	8,0
NAVARRA	97.728	110.853	-11,8	36.112	56.781	-36,4	2.039	2.259	-9,7	149.438	175.379	-14,8
TOTAL NAVARRA	97.728	110.853	-11,8	36.112	56.781	-36,4	2.039	2.259	-9,7	149.438	175.379	-14,8
ÁLAVA	28.628	64.677	-55,7	4.998	6.390	-21,8	1.566	1.598	-2,0	40.752	79.386	-48,7
GUIPÚZCOA	110.082	107.728	2,2	8.773	-1.438	-	900	302	198,0	120.511	107.452	12,2
VIZCAYA	1.201.789	1.298.083	-7,4	375.678	851.993	-55,9	-4.434	90.570	-	1.656.750	2.300.606	-28,0
TOTAL PAÍS VASCO	1.340.499	1.470.488	-8,8	389.449	856.945	-54,6	-1.968	92.470	-	1.818.013	2.487.444	-26,9
LA RIOJA	313.743	290.340	8,1	111.335	98.962	12,5	1.596	1.615	-1,2	433.280	397.785	8,9
TOTAL LA RIOJA	313.743	290.340	8,1	111.335	98.962	12,5	1.596	1.615	-1,2	433.280	397.785	8,9
ALICANTE	906.956	821.261	10,4	299.331	413.107	-27,5	37.734	35.369	6,7	1.263.159	1.287.801	-1,9
CASTELLÓN	479.396	461.586	3,9	188.686	155.589	21,3	6.904	7.546	-8,5	685.476	635.455	7,9
VALENCIA	2.743.819	2.865.260	-4,2	865.148	907.936	-4,7	29.069	24.122	20,5	3.659.882	3.816.844	-4,1
TOTAL VALENCIA	4.130.171	4.148.107	-0,4	1.353.165	1.476.632	-8,4	73.707	67.037	9,9	5.608.517	5.740.100	-2,3
CEUTA	28.230	25.798	9,4	6.524	9.065	-28,0	1.300	1.811	-28,2	38.016	39.627	-4,1
MELILLA	20.560	18.915	8,7	7.023	6.643	5,7	1.893	1.836	3,1	31.109	29.293	6,2
TOTAL DELEGACIONES	68.926.226	66.572.457	3,5	18.714.711	19.904.716	-6,0	1.414.946	1.411.756	0,2	90.875.701	89.625.466	1,4
SERVICIOS CENTRALES	-27.705.181	-28.642.176	-	-1.652	40.478	-	4.648	4.692	-0,9	-27.702.234	-28.597.026	-
SS.CC. (ESTADO) (+)	3.735.650	3.379.018	10,6							3.738.597	3.424.168	9,2
SS.CC. (CC.AA.) (-)	30.746.988	31.303.493	-1,8							30.746.988	31.303.493	-1,8
SS.CC. (CC.LL.) (-)	693.843	717.701	-3,3							693.843	717.701	-3,3
INGRESOS TRIBUTARIOS DEL ESTADO	41.221.045	37.930.281	8,7	18.713.059	19.945.194	-6,2	1.419.594	1.416.448	0,2	63.173.467	61.028.440	3,5
INGRESOS TRIBUTARIOS TOTALES	72.661.876	69.951.475	3,9	18.713.059	19.945.194	-6,2	1.419.594	1.416.448	0,2	94.614.298	93.049.634	1,7

4. INGRESOS TRIBUTARIOS DEL ESTADO POR CONCEPTOS Y CENTROS GESTORES

CUADRO 4.2. ACUMULADO.

(En miles de euros)

	IVA			I.ESPECIALES			TRÁFICO EXTERIOR			TOTAL CAPITULO II		
	Recaudación		% [^]	Recaudación		% [^]	Recaudación		% [^]	Recaudación		% [^]
	AÑO 2014	AÑO 2013		AÑO 2014	AÑO 2013		AÑO 2014	AÑO 2013		AÑO 2014	AÑO 2013	
ALMERÍA	-70.419	-65.901	-	-247	2.107	-	764	360	112,2	-65.934	-61.174	-
CÁDIZ	807.885	697.173	15,9	79.607	89.976	-11,5	70.022	71.662	-2,3	957.708	858.839	11,5
CÓRDOBA	228.951	179.011	27,9	10.506	9.555	10,0	183	650	-71,8	239.963	189.294	26,8
GRANADA	216.819	194.428	11,5	131.210	150.756	-13,0	215	57	-	348.688	345.454	0,9
HUELVA	67.539	85.486	-21,0	58.341	124.452	-53,1	863	1.600	-46,1	126.929	211.538	-40,0
JAÉN	121.399	86.319	40,6	-288	-405	-	128	74	73,0	121.422	85.988	41,2
MÁLAGA	719.105	659.353	9,1	105.050	108.286	-3,0	10.493	9.707	8,1	839.600	781.358	7,5
SEVILLA	779.958	680.662	14,6	46.150	84.392	-45,3	5.542	7.161	-22,6	848.827	789.285	7,5
JERÉZ DE LA FRA.	76.709	78.244	-2,0	11.049	15.621	-29,3	2.022	6.923	-70,8	89.846	100.794	-10,9
TOTAL ANDALUCÍA	2.947.946	2.594.775	13,6	441.378	584.740	-24,5	90.232	98.194	-8,1	3.507.049	3.301.376	6,2
HUESCA	58.852	53.785	9,4	3.146	4.719	-33,3	13	1	-	62.084	58.505	6,1
TERUEL	50.834	53.089	-4,2	13.679	9.623	42,1	0	0	-	64.554	62.712	2,9
ZARAGOZA	1.256.622	1.023.679	22,8	1.324	6.770	-80,4	83.039	67.010	23,9	1.346.526	1.102.273	22,2
TOTAL ARAGÓN	1.366.308	1.130.553	20,9	18.149	21.112	-14,0	83.052	67.011	23,9	1.473.164	1.223.490	20,4
OVIEDO	603.164	475.616	26,8	142.271	111.806	27,2	288	535	-46,2	746.097	588.119	26,9
GIJÓN	358.215	408.666	-12,3	40.422	43.960	-8,0	2.812	2.284	23,1	401.497	454.910	-11,7
TOTAL ASTURIAS	961.379	884.282	8,7	182.693	155.766	17,3	3.100	2.819	10,0	1.147.594	1.043.029	10,0
BALEARES	875.200	725.129	20,7	13.407	24.817	-46,0	886	982	-9,8	981.591	845.174	16,1
TOTAL BALEARES	875.200	725.129	20,7	13.407	24.817	-46,0	886	982	-9,8	981.591	845.174	16,1
LAS PALMAS	42.240	21.756	94,2	27.990	26.888	4,2	8.464	7.117	18,9	79.546	55.783	42,6
STA.CRUZ TENERIFE	356.226	291.322	22,3	13.568	13.462	0,8	5.966	5.091	17,2	378.048	312.023	21,2
TOTAL CANARIAS	398.466	313.078	27,3	41.558	40.330	3,0	14.430	12.208	18,2	457.594	367.806	24,4
CANTABRIA	543.077	438.085	24,0	59.060	63.466	-6,9	3.528	3.501	0,8	605.980	505.173	20,0
TOTAL CANTABRIA	543.077	438.085	24,0	59.060	63.466	-6,9	3.528	3.501	0,8	605.980	505.173	20,0
ALBACETE	118.363	141.283	-16,2	6.488	7.034	-7,8	156	149	4,7	125.174	148.466	-15,7
CIUDAD REAL	91.846	97.764	-6,1	2.492	1.848	34,8	242	139	74,1	94.708	99.751	-5,1
CUENCA	25.731	12.988	98,1	-2.820	-3.226	-	0	0	-	23.118	9.924	133,0
GUADALAJARA	173.582	141.131	23,0	176.638	175.706	0,5	11.517	8.386	37,3	361.759	325.223	11,2
TOLEDO	208.153	174.573	19,2	-16.451	12.017	-	3.534	2.726	29,6	197.153	191.002	3,2
TOTAL CASTILLA-LA MANCHA	617.675	567.739	8,8	166.347	193.379	-14,0	15.449	11.400	35,5	801.912	774.366	3,6
ÁVILA	42.242	38.618	9,4	-1.457	-1.161	-	-3	-26	-	40.801	37.431	9,0
BURGOS	310.642	195.172	59,2	32.507	34.051	-4,5	766	1.100	-30,4	344.042	230.329	49,4
LEÓN	136.680	133.702	2,2	17.405	8.792	98,0	0	20	-	154.411	142.727	8,2
PALENCIA	52.747	56.437	-6,5	1.237	-783	-	0	0	-	54.029	55.654	-2,9
SALAMANCA	117.468	124.266	-5,5	-2.244	-2.143	-	2.495	2.363	5,6	117.966	124.486	-5,2
SEGOVIA	54.577	62.897	-13,2	11.398	13.947	-18,3	-8	0	-	66.039	76.848	-14,1
SORIA	49.067	52.585	-6,7	-1.613	-1.526	-	0	8	-	47.493	51.067	-7,0
VALLADOLID	220.216	174.281	26,4	-23.182	-3.630	-	8.305	3.849	115,8	205.736	174.501	17,9
ZAMORA	33.067	42.248	-21,7	1.118	914	22,3	0	0	-	34.204	43.201	-20,8
TOTAL CASTILLA Y LEÓN	1.016.706	880.206	15,5	35.169	48.461	-27,4	11.555	7.314	58,0	1.064.721	936.244	13,7

4. INGRESOS TRIBUTARIOS DEL ESTADO POR CONCEPTOS Y CENTROS GESTORES

CUADRO 4.2. ACUMULADO.

(En miles de euros)

	IVA			I.ESPECIALES			TRÁFICO EXTERIOR			TOTAL CAPITULO II		
	Recaudación		% [^]	Recaudación		% [^]	Recaudación		% [^]	Recaudación		% [^]
	AÑO 2014	AÑO 2013		AÑO 2014	AÑO 2013		AÑO 2014	AÑO 2013		AÑO 2014	AÑO 2013	
BARCELONA	12.524.044	11.508.638	8,8	1.171.764	1.273.681	-8,0	562.242	498.392	12,8	14.568.160	13.578.342	7,3
GERONA	468.967	434.793	7,9	48.663	46.913	3,7	2.992	2.028	47,5	521.543	483.752	7,8
LÉRIDA	137.693	159.324	-13,6	25.485	17.964	41,9	98	151	-35,1	164.122	177.440	-7,5
TARRAGONA	855.443	737.080	16,1	26.342	27.136	-2,9	36.686	20.616	77,9	918.955	784.854	17,1
TOTAL CATALUÑA	13.986.147	12.839.835	8,9	1.272.254	1.365.694	-6,8	602.018	521.187	15,5	16.172.780	15.024.388	7,6
BADAJOS	146.734	142.139	3,2	-7.248	-1.078	-	392	374	4,8	140.162	141.506	-0,9
CÁCERES	134.488	118.322	13,7	-429	-453	-	0	0	-	134.250	117.870	13,9
TOTAL EXTREMADURA	281.222	260.461	8,0	-7.677	-1.531	-	392	374	4,8	274.412	259.376	5,8
LA CORUÑA	921.732	942.975	-2,3	21.567	31.303	-31,1	28.610	31.575	-9,4	973.533	1.006.680	-3,3
LUGO	183.540	162.360	13,0	2.161	3.625	-40,4	51	79	-35,4	186.402	166.064	12,2
ORENSE	126.332	112.333	12,5	7.552	7.231	4,4	25	880	-97,2	133.981	120.444	11,2
PONTEVEDRA	224.917	228.909	-1,7	734	3.993	-81,6	3.302	6.095	-45,8	229.042	238.997	-4,2
VIGO	339.323	404.326	-16,1	340	147	131,3	51.667	27.014	91,3	393.753	433.599	-9,2
TOTAL GALICIA	1.795.844	1.850.903	-3,0	32.354	46.299	-30,1	83.655	65.643	27,4	1.916.711	1.965.784	-2,5
MADRID	27.818.406	26.123.726	6,5	16.031.542	15.612.605	2,7	143.439	131.989	8,7	44.917.128	42.815.823	4,9
TOTAL MADRID	27.818.406	26.123.726	6,5	16.031.542	15.612.605	2,7	143.439	131.989	8,7	44.917.128	42.815.823	4,9
MURCIA	128.939	129.505	-0,4	7.471	18.506	-59,6	9.969	6.279	58,8	147.801	154.543	-4,4
CARTAGENA	-25.546	-28.126	-	70.120	71.699	-2,2	13.052	7.502	74,0	57.793	51.075	13,2
TOTAL MURCIA	103.393	101.379	2,0	77.591	90.205	-14,0	23.021	13.781	67,0	205.594	205.618	0,0
NAVARRA	-790.695	-671.722	-	51.843	-9.526	-	3.429	2.391	43,4	-734.868	-679.564	-
TOTAL NAVARRA	-790.695	-671.722	-	51.843	-9.526	-	3.429	2.391	43,4	-734.868	-679.564	-
ÁLAVA	-1.369.848	-995.657	-	165.648	181.862	-8,9	2.643	2.397	10,3	-1.201.510	-811.381	-
GUIPÚZCOA	119.979	132.987	-9,8	59	10	-	8.433	6.394	31,9	128.508	139.398	-7,8
VIZCAYA	1.373.537	1.558.306	-11,9	269.031	381.059	-29,4	48.270	40.265	19,9	1.713.286	2.002.050	-14,4
TOTAL PAÍS VASCO	123.668	695.636	-82,2	434.738	562.931	-22,8	59.346	49.056	21,0	640.284	1.330.067	-51,9
LA RIOJA	195.389	160.700	21,6	7.941	8.958	-11,4	1.870	1.557	20,1	205.421	171.226	20,0
TOTAL LA RIOJA	195.389	160.700	21,6	7.941	8.958	-11,4	1.870	1.557	20,1	205.421	171.226	20,0
ALICANTE	877.046	744.815	17,8	30.937	25.298	22,3	55.502	55.803	-0,5	970.102	831.552	16,7
CASTELLÓN	-47.558	-44.086	-	16.574	12.270	35,1	4.296	2.908	47,7	-26.343	-28.808	-
VALENCIA	3.082.725	2.322.969	32,7	194.744	224.674	-13,3	326.410	262.486	24,4	3.610.188	2.813.718	28,3
TOTAL VALENCIA	3.912.213	3.023.698	29,4	242.255	262.242	-7,6	386.208	321.197	20,2	4.553.947	3.616.462	25,9
CEUTA	2.621	2.039	28,5	1.518	1.430	6,2	0	0	-	6.434	4.822	33,4
MELILLA	796	568	40,1	1.474	1.516	-2,8	0	0	-	4.214	3.798	11,0
TOTAL DELEGACIONES	56.155.761	51.921.070	8,2	19.103.594	19.072.894	0,2	1.525.610	1.310.604	16,4	78.201.662	73.714.458	6,1
SERVICIOS CENTRALES	-27.711.924	-26.427.126	-	-12.692.055	-11.519.343	-	0	0	-	-40.390.371	-37.945.470	-
SS.CC. (ESTADO) (+)	18.188	9.734	86,9	0	0	-				31.796	10.733	196,2
SS.CC. (CC.AA.) (-)	27.116.984	25.824.318	5,0	12.510.880	11.352.014	10,2				39.627.864	37.176.332	6,6
SS.CC. (CC.LL.) (-)	613.128	612.542	0,1	181.175	167.329	8,3				794.303	779.871	1,9
INGRESOS TRIBUTARIOS DEL ESTADO	28.443.837	25.493.944	11,6	6.411.539	7.553.551	-15,1	1.525.610	1.310.604	16,4	37.811.291	35.768.988	5,7
INGRESOS TRIBUTARIOS TOTALES	56.173.949	51.930.804	8,2	19.103.594	19.072.894	0,2	1.525.610	1.310.604	16,4	78.233.458	73.725.191	6,1

PERIODO : ENERO/DICIEMBRE DE 2014

4. INGRESOS TRIBUTARIOS DEL ESTADO POR CONCEPTOS Y CENTROS GESTORES

CUADRO 4.2. ACUMULADO.

(En miles de euros)

	TOTAL CAPITULO III			TOTAL GENERAL		
	Recaudación		% [^]	Recaudación		% [^]
	AÑO 2014	AÑO 2013		AÑO 2014	AÑO 2013	
ALMERÍA	20.073	20.188	-0,6	501.437	485.352	3,3
CÁDIZ	21.370	19.056	12,1	1.381.961	1.243.579	11,1
CÓRDOBA	16.612	17.938	-7,4	634.619	564.968	12,3
GRANADA	21.759	19.728	10,3	847.341	792.079	7,0
HUELVA	11.731	9.969	17,7	354.050	438.800	-19,3
JAÉN	12.320	10.935	12,7	373.012	305.512	22,1
MÁLAGA	57.055	60.219	-5,3	2.127.906	1.947.862	9,2
SEVILLA	50.876	39.540	28,7	4.174.893	4.065.900	2,7
JERÉZ DE LA FRA.	6.370	6.664	-4,4	191.092	191.384	-0,2
TOTAL ANDALUCÍA	218.166	204.237	6,8	10.586.311	10.035.436	5,5
HUESCA	4.972	5.722	-13,1	260.879	232.184	12,4
TERUEL	2.113	2.034	3,9	156.157	154.931	0,8
ZARAGOZA	32.244	27.818	15,9	3.166.419	2.868.185	10,4
TOTAL ARAGÓN	39.329	35.574	10,6	3.583.455	3.255.300	10,1
OVIEDO	21.277	14.911	42,7	1.706.303	1.591.245	7,2
GIJÓN	8.735	8.183	6,7	666.494	717.508	-7,1
TOTAL ASTURIAS	30.012	23.094	30,0	2.372.797	2.308.753	2,8
BALEARES	50.041	41.953	19,3	3.073.057	2.541.427	20,9
TOTAL BALEARES	50.041	41.953	19,3	3.073.057	2.541.427	20,9
LAS PALMAS	35.891	26.001	38,0	1.506.950	1.339.094	12,5
STA.CRUIZ TENERIFE	28.518	19.665	45,0	1.040.813	952.395	9,3
TOTAL CANARIAS	64.409	45.666	41,0	2.547.763	2.291.489	11,2
CANTABRIA	25.526	29.668	-14,0	1.914.331	2.675.524	-28,5
TOTAL CANTABRIA	25.526	29.668	-14,0	1.914.331	2.675.524	-28,5
ALBACETE	8.871	7.028	26,2	363.035	356.610	1,8
CIUDAD REAL	10.792	10.086	7,0	339.472	321.854	5,5
CUENCA	5.218	4.860	7,4	181.501	163.546	11,0
GUADALAJARA	6.389	5.699	12,1	490.100	438.197	11,8
TOLEDO	16.989	25.425	-33,2	1.047.067	1.002.325	4,5
TOTAL CASTILLA-LA MANCHA	48.259	53.098	-9,1	2.421.175	2.282.532	6,1
ÁVILA	3.494	5.346	-34,6	111.654	102.580	8,8
BURGOS	10.054	9.542	5,4	731.486	596.717	22,6
LEÓN	11.407	12.013	-5,0	492.923	441.242	11,7
PALENCIA	3.907	2.728	43,2	218.507	195.354	11,9
SALAMANCA	7.138	5.817	22,7	383.585	368.306	4,1
SEGOVIA	3.461	3.377	2,5	189.487	186.425	1,6
SORIA	2.035	1.818	11,9	137.945	135.525	1,8
VALLADOLID	10.861	11.669	-6,9	1.068.128	996.938	7,1
ZAMORA	3.302	4.191	-21,2	132.081	129.684	1,8
TOTAL CASTILLA Y LEÓN	55.659	56.501	-1,5	3.465.796	3.152.771	9,9

PERIODO : ENERO/DICIEMBRE DE 2014

4. INGRESOS TRIBUTARIOS DEL ESTADO POR CONCEPTOS Y CENTROS GESTORES
CUADRO 4.2. ACUMULADO.
(En miles de euros)

	TOTAL CAPITULO III			TOTAL GENERAL		
	Recaudación		% [^]	Recaudación		% [^]
	AÑO 2014	AÑO 2013		AÑO 2014	AÑO 2013	
BARCELONA	296.304	280.739	5,5	32.508.083	30.652.619	6,1
GERONA	23.148	19.863	16,5	1.435.649	1.252.447	14,6
LÉRIDA	11.535	11.414	1,1	650.626	609.357	6,8
TARRAGONA	20.183	21.390	-5,6	1.671.976	1.588.519	5,3
TOTAL CATALUÑA	351.170	333.406	5,3	36.266.334	34.102.942	6,3
BADAJOS	11.578	12.835	-9,8	750.777	704.095	6,6
CÁCERES	6.669	7.006	-4,8	322.679	305.900	5,5
TOTAL EXTREMADURA	18.247	19.841	-8,0	1.073.456	1.009.995	6,3
LA CORUÑA	32.594	30.107	8,3	3.424.855	3.350.840	2,2
LUGO	5.973	5.703	4,7	439.151	402.182	9,2
ORENSE	9.285	10.323	-10,1	397.446	372.011	6,8
PONTEVEDRA	13.149	12.176	8,0	538.897	518.145	4,0
VIGO	14.727	14.714	0,1	976.468	1.014.099	-3,7
TOTAL GALICIA	75.728	73.023	3,7	5.776.817	5.657.277	2,1
MADRID	509.582	523.995	-2,8	83.183.304	80.704.176	3,1
TOTAL MADRID	509.582	523.995	-2,8	83.183.304	80.704.176	3,1
MURCIA	29.228	25.474	14,7	1.301.215	1.225.854	6,1
CARTAGENA	7.067	6.553	7,8	280.170	252.092	11,1
TOTAL MURCIA	36.295	32.027	13,3	1.581.385	1.477.946	7,0
NAVARRA	5.238	4.134	26,7	-580.192	-500.051	-
TOTAL NAVARRA	5.238	4.134	26,7	-580.192	-500.051	-
ÁLAVA	2.294	1.746	31,4	-1.158.464	-730.249	-
GUIPÚZCOA	4.517	3.384	33,5	253.536	250.234	1,3
VIZCAYA	19.860	29.462	-32,6	3.389.896	4.332.118	-21,7
TOTAL PAÍS VASCO	26.671	34.592	-22,9	2.484.968	3.852.103	-35,5
LA RIOJA	10.136	8.564	18,4	648.837	577.575	12,3
TOTAL LA RIOJA	10.136	8.564	18,4	648.837	577.575	12,3
ALICANTE	41.439	44.228	-6,3	2.274.700	2.163.581	5,1
CASTELLÓN	19.863	18.205	9,1	678.996	624.852	8,7
VALENCIA	78.302	68.810	13,8	7.348.372	6.699.372	9,7
TOTAL VALENCIA	139.604	131.243	6,4	10.302.068	9.487.805	8,6
CEUTA	3.429	3.969	-13,6	47.879	48.418	-1,1
MELILLA	2.327	1.990	16,9	37.650	35.081	7,3
TOTAL DELEGACIONES	1.709.828	1.656.575	3,2	170.787.191	164.996.499	3,5
SERVICIOS CENTRALES	429.757	415.973	3,3	-67.662.848	-66.126.523	-
SS.CC. (ESTADO) (+)				4.200.150	3.850.874	9,1
SS.CC. (CC.AA.) (-)				70.374.852	68.479.825	2,8
SS.CC. (CC.LL.) (-)				1.488.146	1.497.572	-0,6
INGRESOS TRIBUTARIOS DEL ESTADO	2.139.585	2.072.548	3,2	103.124.343	98.869.976	4,3
INGRESOS TRIBUTARIOS TOTALES	2.139.585	2.072.548	3,2	174.987.341	168.847.373	3,6



III. GRÁFICOS



MENSUALES

INGRESOS TRIBUTARIOS

GRÁFICO 1.1 Miles millones € y MM12

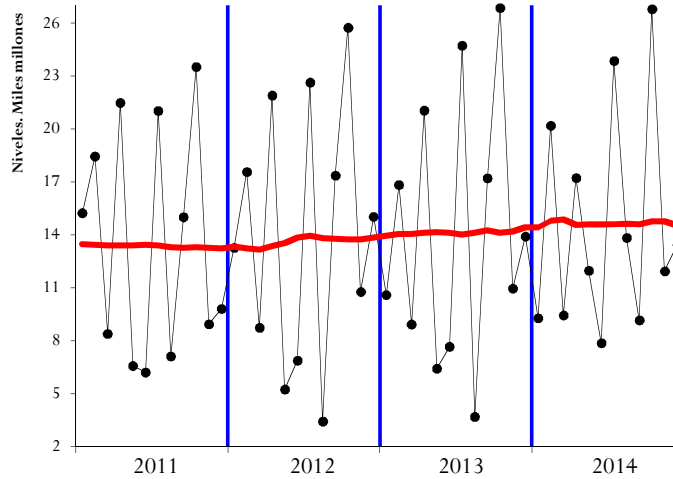


GRÁFICO 1.2 Tasas anuales y de la MM12

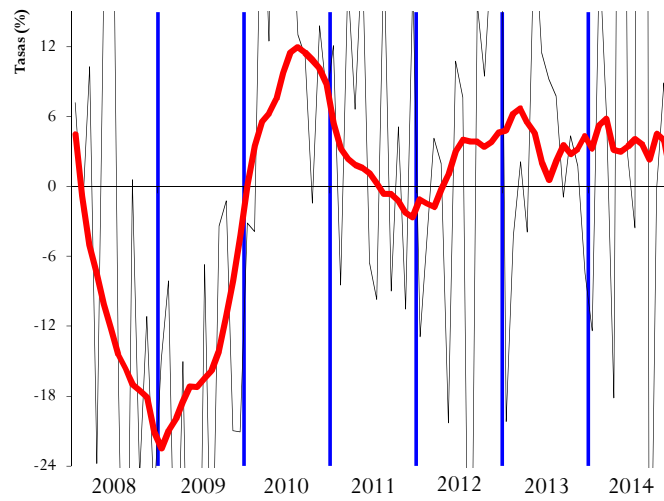
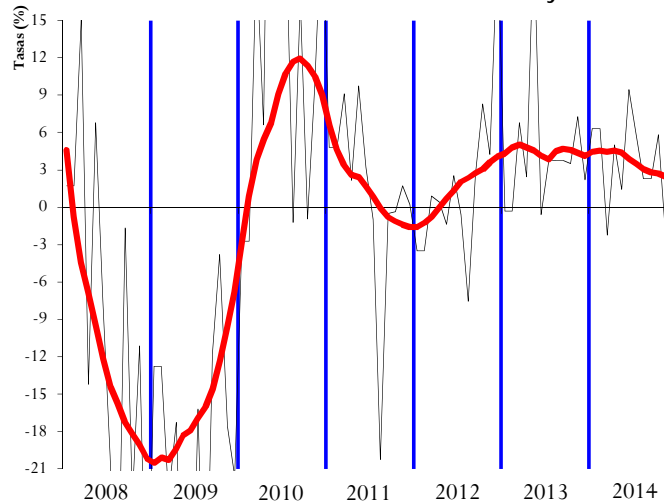


GRÁFICO 1.3 HOMOGÉNEOS: tasa anual y MM12





IRPF

SOCIEDADES

GRÁFICO 2.1 Miles millones € y MM12

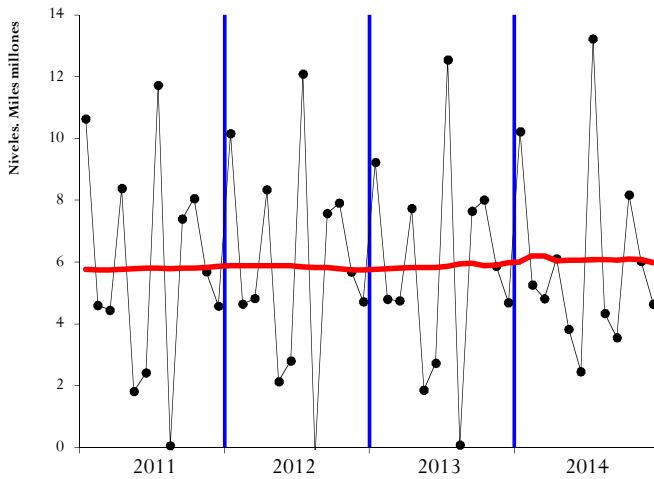


GRÁFICO 3.1 Miles millones € y MM12

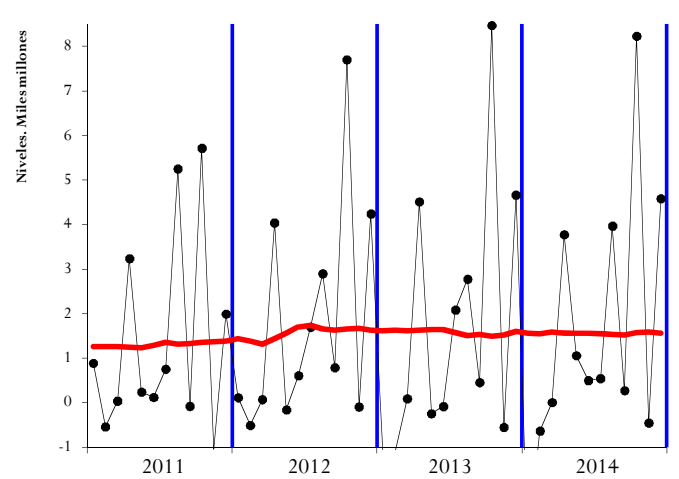


GRÁFICO 2.2 Tasas anuales y de la MM12

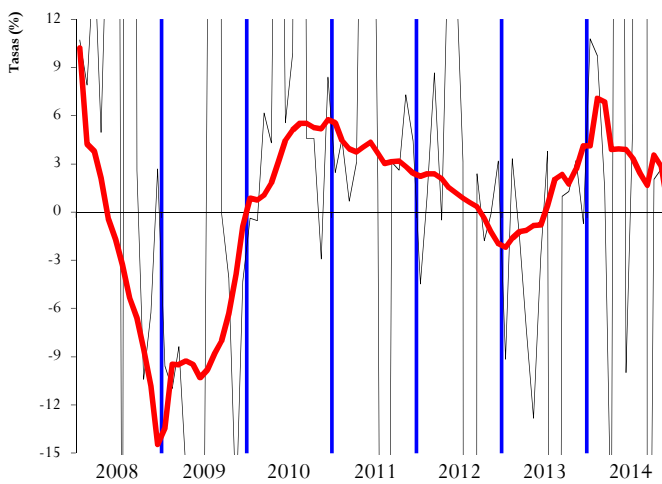


GRÁFICO 3.2 Tasas anuales y de la MM12

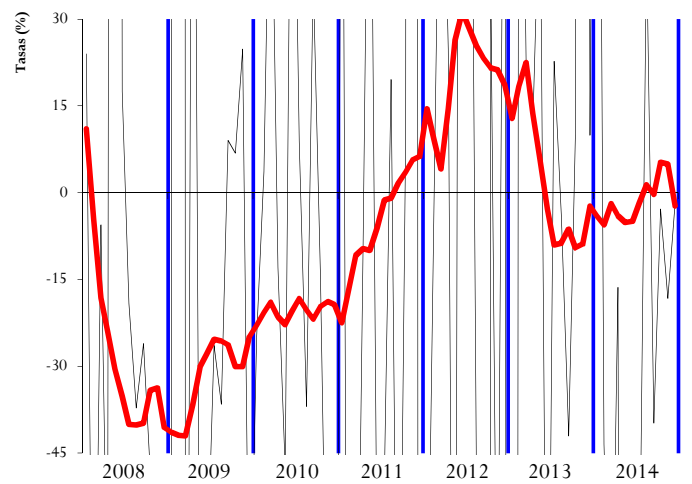


GRÁFICO 2.3 HOMOGÉNEOS: tasa anual y MM12

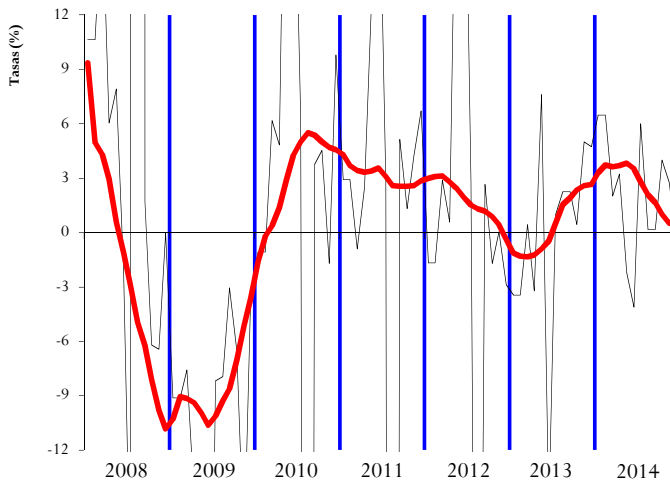
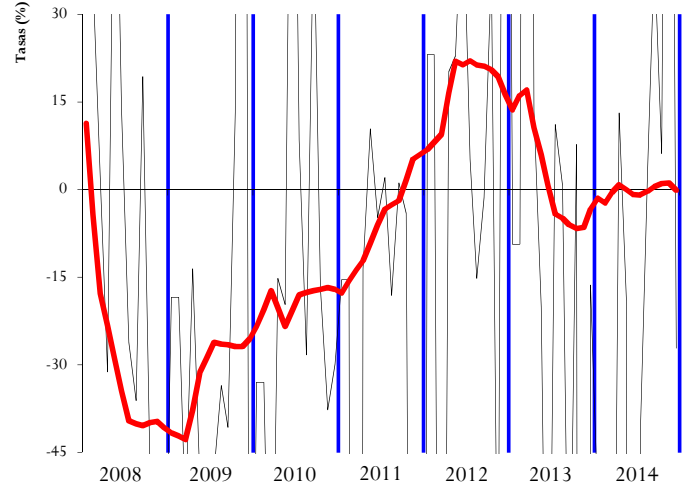


GRÁFICO 3.3 HOMOGÉNEOS: tasa anual y MM12





IVA

IMPUESTOS ESPECIALES

GRÁFICO 4.1 Miles millones € y MM12

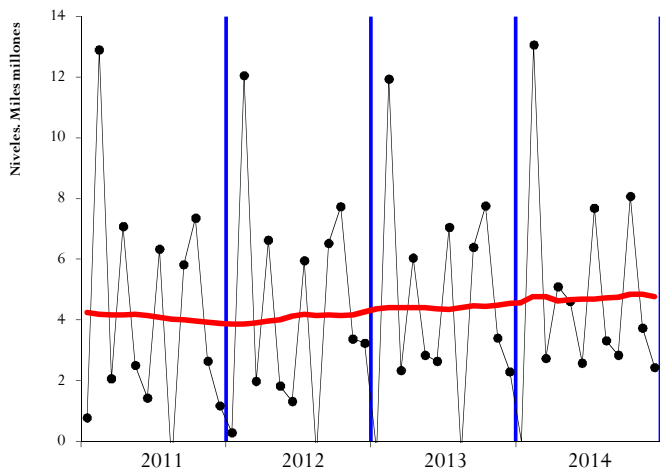


GRÁFICO 5.1 Millones € y MM12

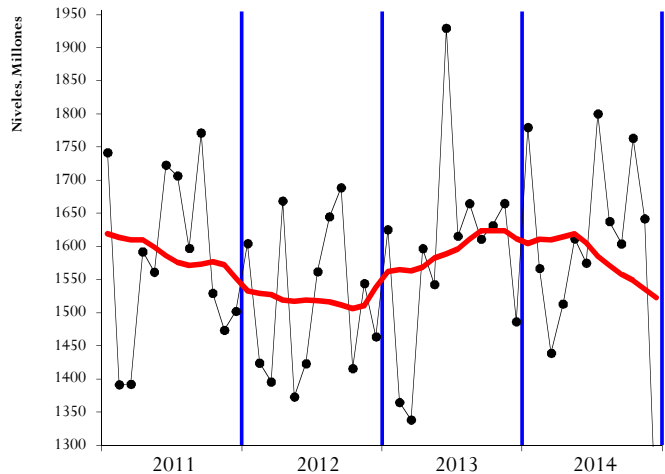


GRÁFICO 4.2 Tasas anuales y de la MM12

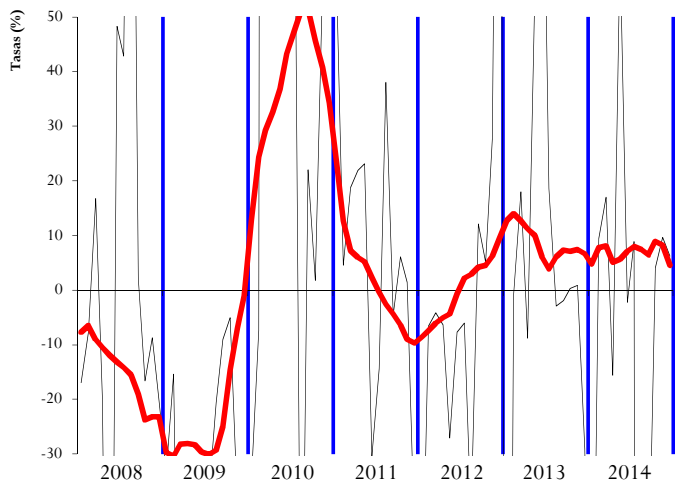


GRÁFICO 5.2 Tasas anuales y de la MM12

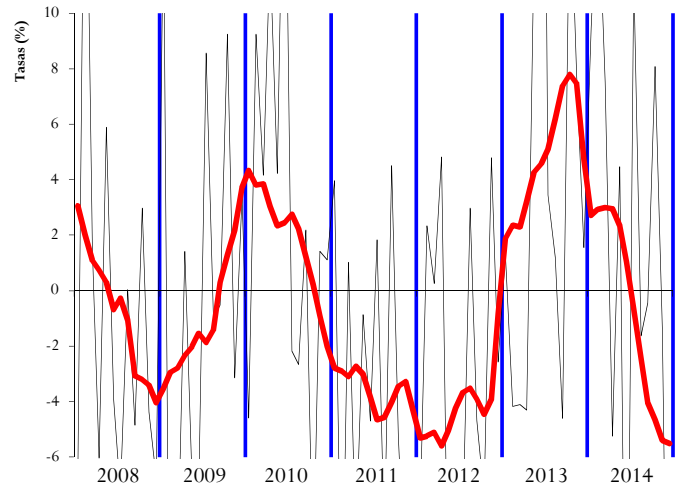


GRÁFICO 4.3 HOMOGÉNEOS: tasa anual y MM12

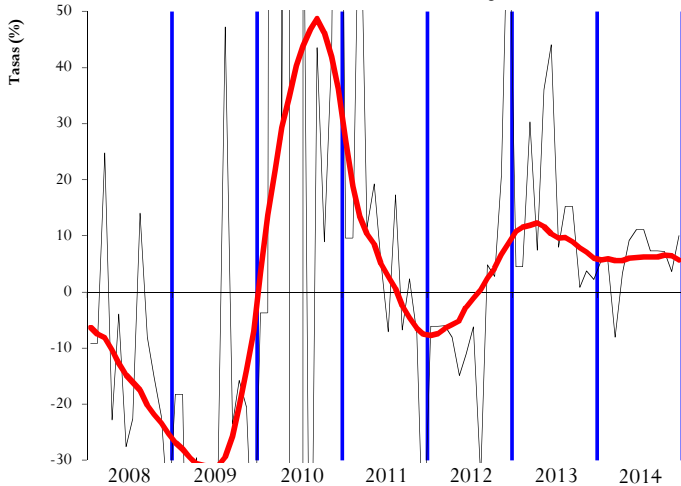
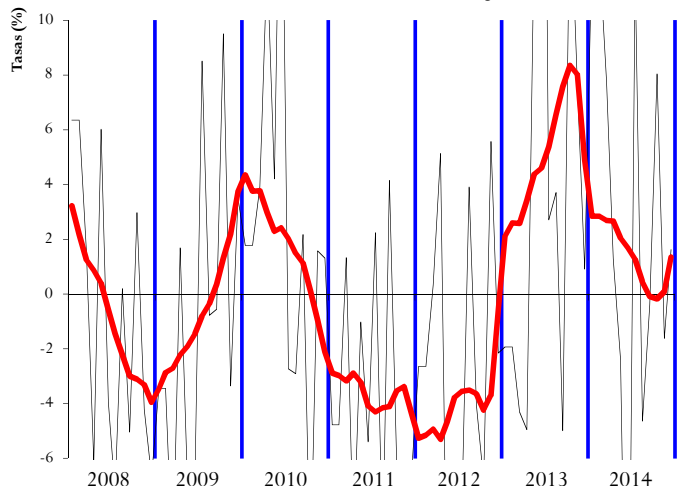


GRÁFICO 5.3 HOMOGÉNEOS: tasa anual y MM12





TRIMESTRALES

INGRESOS TRIBUTARIOS

GRÁFICO 1T.1 TOTALES: tasa anual y suavizada

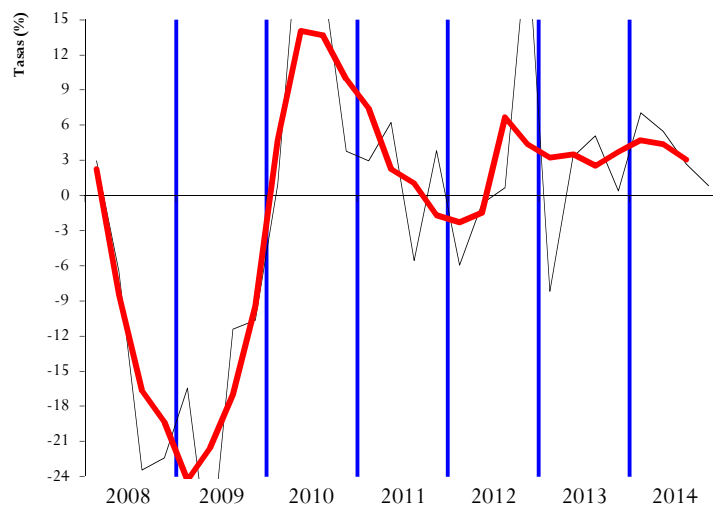
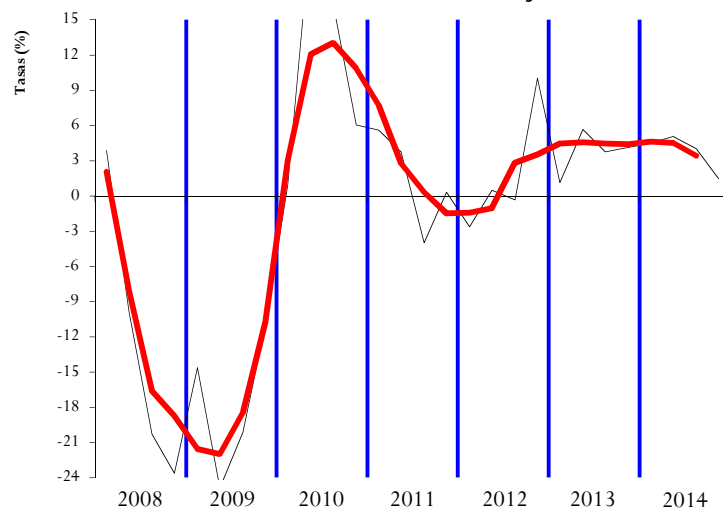


GRÁFICO 1T.2 HOMOGÉNEOS: tasa anual y suavizada





IRPF

SOCIEDADES

GRÁFICO 2T.1 TOTALES: tasa anual y suavizada

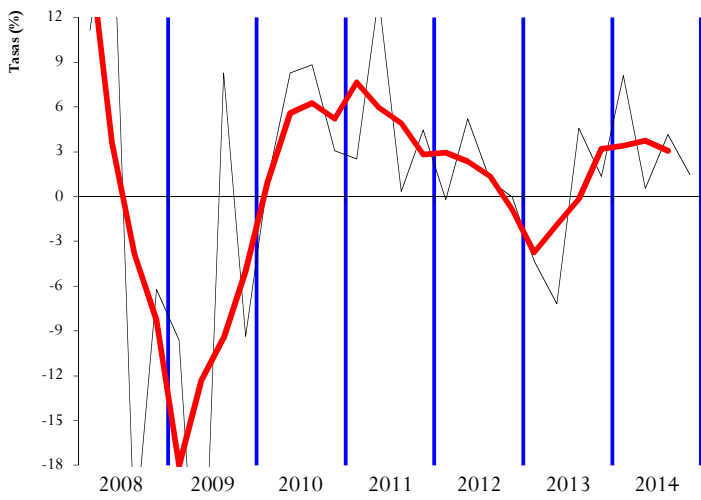


GRÁFICO 3T.1 TOTALES: tasa anual y suavizada

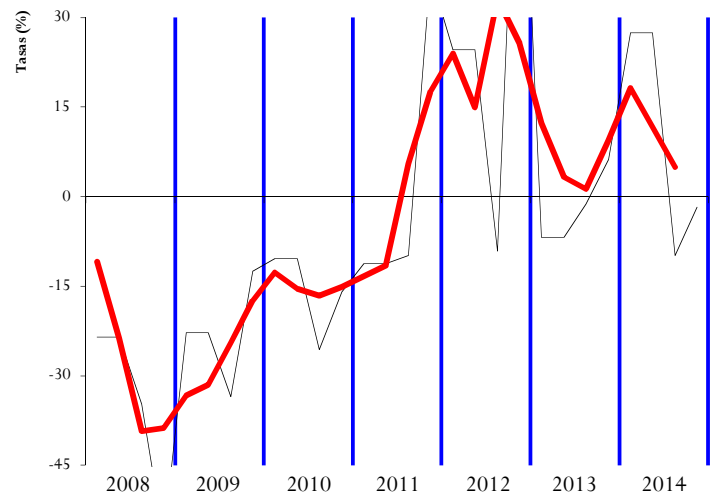


GRÁFICO 2T.2 HOMOGÉNEOS: tasa anual y suavizada

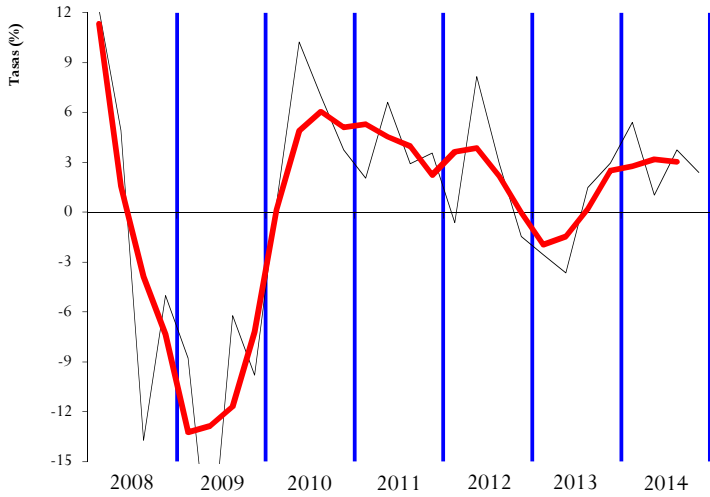
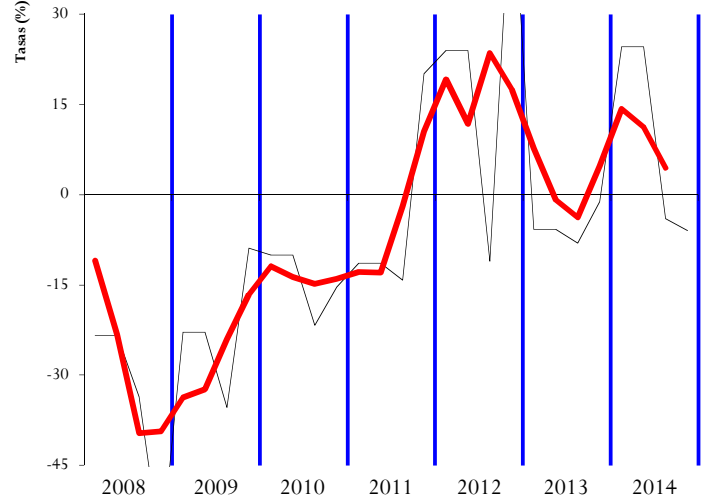


GRÁFICO 3T.2 HOMOGÉNEOS: tasa anual y suavizada





IVA

IMPUESTOS ESPECIALES

GRÁFICO 4T.1 TOTALES: tasa anual y suavizada

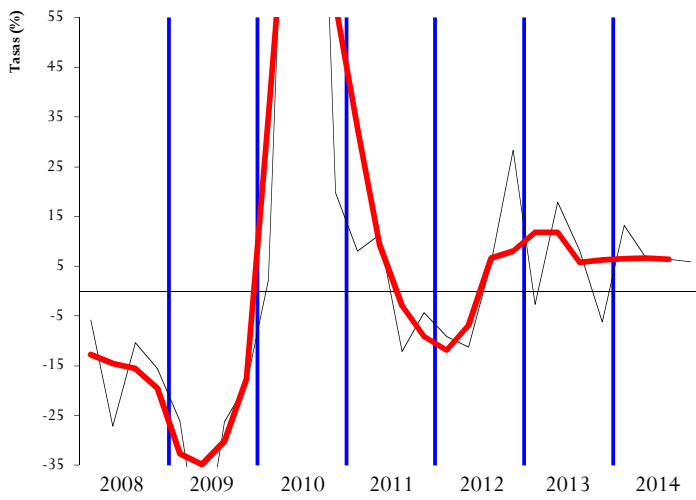


GRÁFICO 5T.1 TOTALES: tasa anual y suavizada

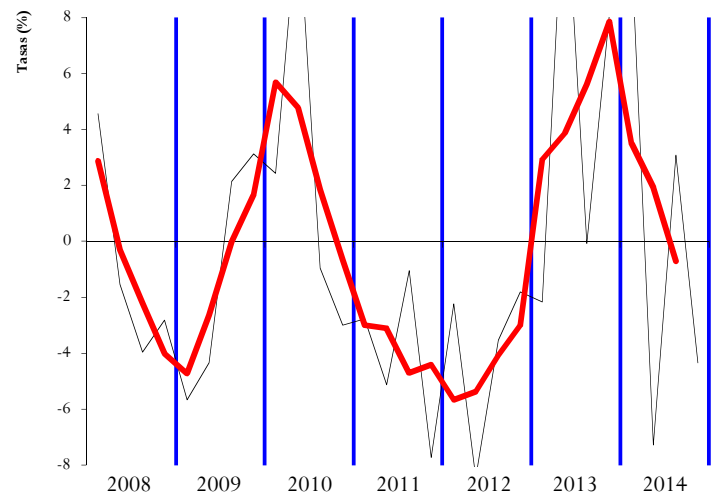


GRÁFICO 4T.2 HOMOGÉNEOS: tasa anual y suavizada

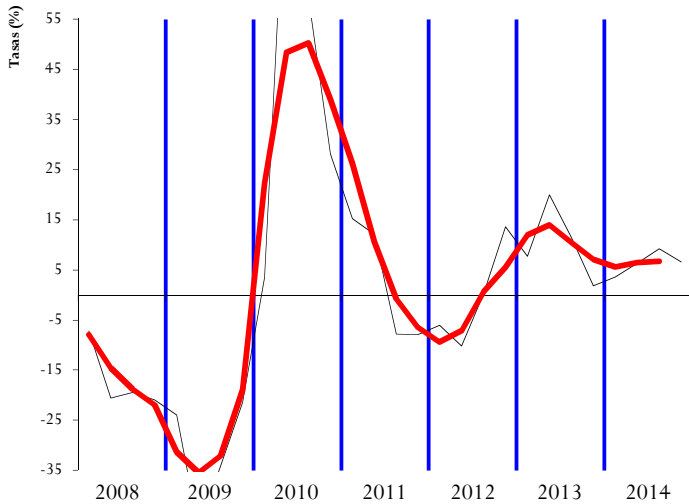
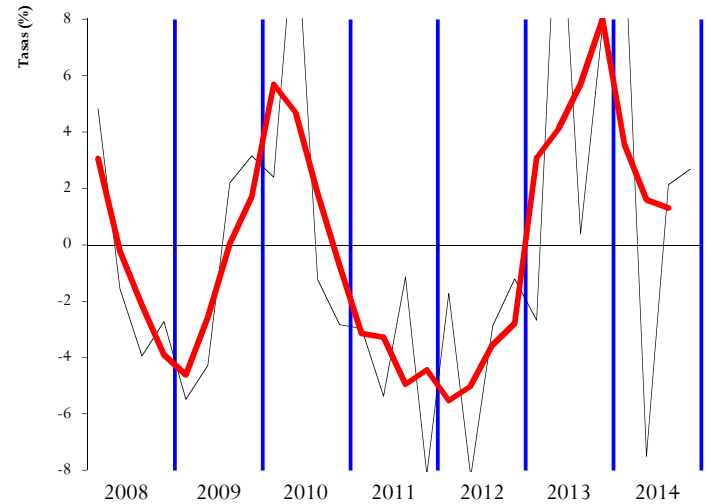


GRÁFICO 5T.2 HOMOGÉNEOS: tasa anual y suavizada





IV. RESUMEN CAMBIOS NORMATIVOS



Concepto	2013	2014
<u>RETENCIONES DEL TRABAJO</u>	<ul style="list-style-type: none">• Desaparece la deducción por inversión en vivienda para nuevos compradores y por lo tanto desaparece la rebaja de un 2% en las retenciones del trabajo que la anticipaba (Ley 16/2012, de 26 de dic., de medidas tributarias).• Se limita la reducción del 40% para rendimientos del trabajo irregulares superiores a 700.000 € y se suprime para los superiores a 1.000.000 € (Ley 16/2012, de 26 de dic., de medidas tributarias).• Exención total (antes hasta el límite de 15.500 €) de las prestaciones por desempleo en la modalidad de pago único (RDL 4/2013, de 22 de feb., de medidas de apoyo al emprendedor).	<ul style="list-style-type: none">• Se prorroga para el ejercicio 2014 el gravamen complementario y los incrementos en los tipos de retención aplicables a los rendimientos del trabajo, rendimientos de actividades profesionales y retribuciones de administradores y miembros de consejos de administración, establecidos en el RD 20/2011 (Ley 22/2013, de 23 de dic., de PGE para 2014).• Modificación del plazo de presentación de la declaración de retenciones de trabajo de grandes empresas correspondiente al devengo de julio (RD 960/2013, de 5 de dic.).• Desde julio, se reduce del 21% al 15% el tipo de retención sobre actividades profesionales con rentas inferiores a 15.000 €, en el ejercicio inmediato anterior, y que representen más del 75% de la suma de rendimientos íntegros de actividades económicas y del trabajo (RDL 8/2014, de 4 de julio, med. crecim. competit. y efíc.).
<u>RETENCIONES DEL CAPITAL</u>		<ul style="list-style-type: none">• Se prorroga para el ejercicio 2014 el incremento de tipos del 19% al 21% establecido en el RD 20/2011 (Ley 22/2013, de 23 de dic., de PGE para 2014).• Nueva forma de contabilización de los ingresos y devoluciones de deuda pública por el neto en el mismo mes (antes las devoluciones se contabilizaban en el mes siguiente al de los ingresos).
<u>RETENCIONES DE ARRENDAMIENTOS</u>		<ul style="list-style-type: none">• Se prorroga para el ejercicio 2014 el incremento de tipos del 19% al 21% establecido en el RD 20/2011 (Ley 22/2013, de 23 de dic., de PGE para 2014).
<u>RETENCIONES DE FONDOS DE INVERSIÓN</u>		<ul style="list-style-type: none">• Se prorroga para el ejercicio 2014 el incremento de tipos del 19% al 21% establecido en el RD 20/2011 (Ley 22/2013, de 23 de dic., de PGE para 2014).
<u>RETENCIONES SOBRE LOS PREMIOS DE LOTERÍAS</u>	<ul style="list-style-type: none">• Quedan sujetos a retención del 20% los premios de loterías y apuestas en la cuantía que exceda de 2.500 € (Ley 16/2012, de 26 de dic., de medidas tributarias).	
<u>PAGOS FRACCIONADOS IRPF</u>	<ul style="list-style-type: none">• Para los nuevos empresarios en estimación directa se establece una reducción del 20 por ciento sobre los rendimientos netos, aplicable en el primer período impositivo en que el rendimiento neto resulte positivo y en el período impositivo siguiente a este (RDL 4/2013, de 22 de feb., de medidas de apoyo al emprendedor).	



Concepto	2013	2014
<u>CUOTA DIFERENCIAL IRPF</u> <u>Según año en que se recauda</u>	<ul style="list-style-type: none">• Para los ejercicios 2012 y 2013 se introduce un gravamen complementario entre 0,75 y 7 puntos en función del tramo de la base liquidable general y entre 2 y 6 puntos en la base liquidable del ahorro (RDL 20/2011, de 30 de dic.).• Se suprime la compensación fiscal por deducción en adquisición de vivienda anterior a 20 de enero de 2006 (RDL 20/2012, de 13 de julio).• Con efectos 1-1-2012 se permite compensar las pérdidas en el juego con el límite de las ganancias obtenidas (Ley 16/2012, de 26 de dic., de medidas tributarias).• Incentivo al mantenimiento o creación de empleo con una reducción del 20% en el rendimiento neto, aprobada inicialmente para los ejercicios 2009, 2010 y 2011 y prorrogada sucesivamente hasta 2014 (Ley 26/2009, RD 20/2011, Ley 16/2012 y Ley 22/2013).	<ul style="list-style-type: none">• Desaparece la deducción por inversión en vivienda para las compras realizadas a partir de 1 de enero de 2013 (Ley 16/2012, de 26 de dic., de medidas tributarias).• Se integran en la BI general las ganancias y pérdidas con un periodo generación inferior al año. Y se limita al 10% (antes 25%) el saldo de pérdidas de la BI general que pueden compensarse con el saldo positivo de rendimientos o imputaciones de renta (Ley 16/2012, de 26 de dic., de medidas tributarias).• Para los nuevos empresarios en estimación directa se establece una reducción del 20 por ciento sobre los rendimientos netos, aplicable en el primer período impositivo en que el rendimiento neto resulte positivo y en el período impositivo siguiente a este (RDL 4/2013, de 22 de feb., de medidas de apoyo al emprendedor).• Deducción del 20% para inversiones realizadas a partir de 29 sept. 2013 en acciones o participaciones de empresas de nueva o reciente creación (business angel) con una base máxima de deducción de 50.000 euros anuales (Ley 14/2013, de 27 de sep., de apoyo a los emprendedores y su internacionalización).• Deducción general de un 10% por reinversión de beneficios en elementos nuevos del inmovilizado material o inversiones inmobiliarias afectas a la actividad económica (Ley 14/2013, de 27 de sep., de apoyo a los emprendedores y su internacionalización).
<u>PAGOS FRACCIONADOS IS</u>	<ul style="list-style-type: none">• Para 2013 y 2014 se limita al 70% del máximo previsto en tablas la deducción de las amortizaciones del inmovilizado material para grandes empresas (Ley 16/2012, de 26 de dic., de medidas tributarias).• No deben presentar pagos fraccionados las sociedades que tributan a los tipos impositivos del 1% y 0% (Ley 16/2012, de 26 de dic., de medidas tributarias).• No deducción de los gastos por extinción de relación laboral o mercantil de administradores y consejeros que excedan por perceptor de la mayor cuantía entre 1.000.000 € y la establecida como obligatoria por el Estatuto de los Trabajadores (Ley 16/2012, de 26 de dic., de medidas tributarias).• No deducibilidad de las pérdidas por deterioro de la participación en el capital o fondos propios de entidades y rentas negativas obtenidas en el extranjero a través de establecimiento permanente, salvo en caso de transmisión o cese de actividad, aplicable a partir de la entrada en vigor de la ley para periodos impositivos iniciados desde 1-1-2013 (Ley 16/2013, de 29 de octubre, de medidas en materia de fiscalidad medio ambiental).	<ul style="list-style-type: none">• Se prorrogan las siguientes medidas (Ley 16/2013, de 29 de octubre, de medidas en materia de fiscalidad medio ambiental):<ul style="list-style-type: none">- Para el ejercicio 2014,<ul style="list-style-type: none">o incremento de tipos impositivos en función de la cifra de negocios.- Para los ejercicios 2014 y 2015,<ul style="list-style-type: none">o pago fraccionado mínimo en función del resultado contableo limitación a la compensación de bases imponibles negativaso aumento de la base imponible en un 25% del importe de los dividendos y las rentas a las que les resulte aplicable la exención por doble imposición internacionalo se mantiene la limitación a la deducibilidad del fondo de comercio y la corrección valorativa por deterioro de los intangibles de vida útil indefinida



	2013	2014
<u>CUOTA DIFERENCIAL IS</u> <u>Según año en que se recauda</u>	<ul style="list-style-type: none">Incentivo al mantenimiento o creación de empleo en PYMEs con la aplicación de tipos de gravamen reducidos: para la BI inferior a 120.204,41 € un 20% y para el resto de la BI un 25%, aprobada inicialmente para los periodos impositivos 2009, 2010 y 2011 y prorrogada sucesivamente hasta 2014 (Ley 26/2009, RD 20/2011, Ley 16/2012 y Ley 22/2013).	<ul style="list-style-type: none">Nuevo tipo de gravamen reducido, para empresas de nueva creación constituidas a partir de 1 de enero de 2013 y aplicable al primer periodo impositivo y siguiente con BI positiva, de un 15% para la BI inferior a 300.000 € y el resto de BI al 20% (RDL 4/2013, de 22 de feb., de medidas de apoyo al emprendedor).Para 2013 y 2014 se limita al 70% del máximo previsto en tablas la deducción de las amortizaciones del inmovilizado material para grandes empresas (Ley 16/2012, de 26 de dic., de medidas tributarias).Deducción general de un 10%, para las empresas de reducida dimensión, por la reinversión de beneficios en elementos nuevos del inmovilizado material o inversiones inmobiliarias afectas a la actividad económica (Ley 14/2013, de 27 de sep., de apoyo a los emprendedores y su internacionalización).Deducción de 9.000 € persona/año por la creación de empleo para trabajadores con discapacidad superior al 33% e inferior al 65% y de 12.000 € persona/año para trabajadores con grado discapacidad superior al 65% para periodos impositivos iniciados a partir 1-1-2013 (Ley 14/2013, de 27 de sep., de apoyo a los emprendedores y su internacionalización).Cesión de activos intangibles (patent-box) se incrementa el porcentaje de reducción al 60% de las rentas (antes 50% de los ingresos, Ley 14/2013, de 27 de sep., de apoyo a los emprendedores y su internacionalización).
<u>IMPUESTO SOBRE LA RENTA DE NO RESIDENTES</u>		<ul style="list-style-type: none">Se prorroga para el ejercicio 2014 el incremento de tipos del 24% al 24,75% en el tipo general y del 19% al 21% el aplicable a las rentas transferidas al extranjero por establecimiento permanente y a los dividendos, intereses y ganancias patrimoniales obtenidos sin mediación de establecimiento permanente (Ley 22/2013, de 23 de dic., de PGE para 2014).
<u>GRAVAMENES ESPECIALES</u> <u>(Declaración Tributaria Especial y Regularización de Balances)</u>	<ul style="list-style-type: none">Se establece un gravamen único del 5% sobre el saldo de la cuenta de actualización que aparezca en el balance correspondiente al ejercicio 2012 (Ley 16/2012, de 26 de dic., de medidas tributarias).	
<u>IMPUESTOS MEDIOAMBIENTALES</u>	<ul style="list-style-type: none">Se crean tres nuevos impuestos: sobre el valor de la producción de la energía eléctrica, sobre el valor de la producción de combustible nuclear y residuos radioactivos y sobre el almacenamiento del combustible nuclear y los residuos radioactivos (Ley 15/2012, de 27 de dic., de medidas fiscales para la sostenibilidad energética).	<ul style="list-style-type: none">Se crea el nuevo impuesto sobre los gases fluorados de efecto invernadero aplicable a partir del 1 de enero de 2014 (Ley 16/2013, de 29 de octubre, de medidas en materia de fiscalidad medio ambiental).



	2013	2014
<u>IVA</u>	<ul style="list-style-type: none">• La recaudación en los tres primeros trimestres del año sigue afectada por la subida de tipos impositivos introducida en 2012.• A partir de 1 de enero se incrementa del 4% al 10% el tipo impositivo aplicable a las entregas de viviendas (RDL 20/2011, de 30 de dic.).	<ul style="list-style-type: none">• Creación del régimen especial de IVA de caja para contribuyentes con un volumen de operaciones inferior a 2 millones de euros (Ley 14/2013, de 27 de sep., de apoyo a los emprendedores y su internacionalización).• Se rebaja el tipo impositivo del 21% al 10%, a partir del 26 de enero, de las entregas e importaciones de objetos de arte, antigüedades y objetos de colección (RDL 1/2004, de 24 de enero).• Modificación del plazo de presentación de la declaración de IVA de grandes empresas correspondiente al devengo de julio (RD 1042/2013, de 27 de dic.).
<u>IMPUESTOS ESPECIALES</u>	<ul style="list-style-type: none">• Se suprime el Impuesto sobre las Ventas Minoristas de Determinados Hidrocarburos y queda integrado en el Impuesto sobre Hidrocarburos; el tramo estatal del IVMDH queda sustituido por el tipo estatal especial del Imp. Hidrocarburos y el tramo autonómico del IVMDH queda sustituido por el tipo autonómico del Imp. Hidrocarburos (Ley 2/2012, de 29 de junio, de PGE para 2012).• Hidrocarburos: se establece un tipo positivo para el gas natural y los biocarburantes y se suprimen exenciones en determinados productos energéticos utilizados para producir electricidad (Ley 15/2012, de 27 de dic.).• Tabacos: Se incrementa el impuesto mínimo desde 119,1 € por cada mil cigarrillos hasta 123,97 € y 132,97 €, en este último caso si el precio de venta es inferior a 188,50 € por cada mil cigarrillos (Ley 16/2012, de 26 de dic., de medidas tributarias). A partir de julio se vuelve a incrementar el impuesto mínimo por cada mil cigarrillos hasta 128,65 € y 138,00 €, en este último caso si el precio de venta es inferior a 196 €, también se reduce el tipo proporcional y se incrementa el específico; además se incrementa el tipo impositivo específico que grava la picadura para liar (RDL 7/2013, de 28 de junio).• Carbón: Se suprime la exención del carbón destinado a la generación de energía eléctrica (Ley 15/2012, de 27 de diciembre, de medidas fiscales para la sostenibilidad energética).• Alcoholes: a partir de julio se incrementan los tipos impositivos en un 10% (RDL 7/2013, de 28 de junio).	<ul style="list-style-type: none">• Exención del 85% del Impuesto sobre la Electricidad para la energía eléctrica que se destine a reducción química y procesos electrolíticos, a procesos mineralógicos y a procesos metalúrgicos (Ley 16/2013, de 29 de oct., de medidas en materia de fiscalidad medioambiental).
<u>CAPÍTULO III</u>	<ul style="list-style-type: none">• Tasas: se reorganizan y actualizan las tasas judiciales (Ley 10/2012 de 20 de noviembre y RDL 3/2013 de 22 de febrero).	



V. NOTAS EXPLICATIVAS Y FUENTES



Este Informe Mensual de Recaudación Tributaria (IMRT) recoge el nivel y la evolución mensual de los **ingresos tributarios que gestiona la A.E.A.T.** por cuenta del Estado, las CC.AA. y las CC.LL. del Territorio de Régimen Fiscal Común.

1. Medida de ingresos en términos de caja¹.

Los ingresos tributarios del IMRT se presentan **en términos de caja** y se expresan, salvo indicación en contrario, **en términos líquidos**, es decir, como diferencia entre los ingresos brutos y las devoluciones realizadas. Ello explica que los ingresos tributarios puedan presentar en algunos meses valores negativos.

Los ingresos tributarios también se pueden presentar **en términos de derechos reconocidos**, como se hace en el *Informe Anual de Recaudación Tributaria*, accesible en la sección estadística de la web de la A.E.A.T. A diferencia de los ingresos tributarios en términos de caja, los derechos reconocidos excluyen los ingresos de ejercicios cerrados e incluyen los derechos del ejercicio pendientes de cobro.

Ambas medidas de los ingresos tributarios, caja y derechos reconocidos, se atienen a la Instrucción de Contabilidad de 1991 de la Intervención General de la Administración del Estado (I.G.A.E.). Su fuente de información son las aplicaciones informáticas que integran el Sistema de Información Contable de la A.E.A.T.

Las cifras de recaudación mensual de los impuestos reflejadas en el presente informe pueden registrar pequeñas diferencias con las publicadas por la I.G.A.E. debido a los distintos criterios de asignación a conceptos de los importes pendientes de aplicar a Presupuesto en la fecha de elaboración de los informes. Estas diferencias desaparecen en los datos acumulados de diciembre.

Para mejorar su presentación, las tasas que aparecen en los cuadros estadísticos se someten a algunas restricciones. Así, se invierte el signo de la tasa de disminución (o aumento) de la cuota diferencial neta negativa de IRPF o del IVA neto, con el fin de indicar con mayor claridad su mejoría (o deterioro). Por otro lado, se omite el porcentaje en casos de indefinición (se comparan valores positivos con valores negativos) e indeterminación (cuando alguna de las cantidades comparadas o todas ellas son negativas o iguales a cero) o cuando el incremento o la disminución es exorbitante debido a la escasa cuantía de algunas de las magnitudes relacionadas.

2. Ámbito del Presupuesto de Ingresos no Financieros.

El **ámbito presupuestario** de los ingresos tributarios gestionados por la A.E.A.T. abarca:

- los impuestos sobre la renta de las personas físicas, de las sociedades y de los no residentes, así como otros impuestos directos incluidos en el capítulo I, salvo las cuotas por derechos pasivos;
- el impuesto sobre el valor añadido, los impuestos especiales y otros impuestos indirectos recogidos en el capítulo II;
- las tasas y otros ingresos tributarios del capítulo III gestionadas por la A.E.A.T., incluyendo los recargos, intereses y sanciones.

¹ Ver IEF (2003), *La medida de los ingresos públicos en la Agencia Tributaria: Caja, Derechos Reconocidos y Devengo económico*. Papeles de Trabajo 20/2003. Accesible en la web del Instituto de Estudios Fiscales.



La evolución mensual y anual de los Ingresos No Financieros del Estado (INF), que abarcan los capítulos I a VII del Presupuesto de Ingresos, puede consultarse en las publicaciones de la I.G.A.E. accesibles en su web.

Los ingresos gestionados por la A.E.A.T. representaron en 2013 el 88,4 por ciento de los INF del Estado, antes de descontar la participación de las AA.TT.

3. Conexión con el Sistema de Autoliquidaciones de la A.E.A.T. Clasificaciones de los ingresos.

El procedimiento de gestión de los impuestos de la A.E.A.T. tiene como núcleo básico un sistema de declaraciones-autoliquidaciones. Este sistema supone que los contribuyentes obligados a declarar según la normativa de cada uno de los impuestos deben determinar la deuda tributaria (autoliquidación) al mismo tiempo que presentan una declaración-autoliquidación en la que consta el código del modelo de declaración, el período de devengo, la identificación del contribuyente y el resultado de la liquidación que el propio contribuyente calcula a partir de los datos económicos y personales declarados.

Cada autoliquidación tiene asignado un modelo diferente de acuerdo al tipo de impuesto y al tipo de contribuyente del que se trate. Por su parte, el Sistema de Información Contable de la A.E.A.T. asocia cada modelo o grupo de modelos a una clave presupuestaria. Esta equivalencia entre modelos de declaración y conceptos presupuestarios permite asociar las corrientes recaudatorias con categorías relevantes de contribuyentes (AA.PP., Grandes Empresas, Pymes, Grupos fiscales y otras) y, en última instancia, con los flujos económicos que han dado lugar a la obligación tributaria.

En el IMRT las corrientes recaudatorias se presentan en la mayor parte de los cuadros desglosadas por conceptos (agrupaciones de claves presupuestarias) del Presupuesto de Ingresos, como también se hace en las publicaciones de la I.G.A.E., pero, a diferencia de éstas, también es posible encontrarlas desglosadas por modelos y por categorías de contribuyentes. Ejemplos de estos desgloses se pueden encontrar en:

- Los Cuadros 2.4 y 3.3 de Ingresos brutos en los que las retenciones del trabajo se clasifican según la naturaleza del retenedor en AA.PP., Grandes Empresas y Pymes;
- el Cuadro de Ingresos trimestrales en términos de devengo, incluido en el informe de los meses de febrero, abril, agosto y octubre, en el que los ingresos se detallan por modelos; o
- el Cuadro de análisis de los pagos a cuenta de Sociedades, en los informes de abril, octubre y diciembre, en el cual los ingresos se presentan desagregados por tipo de contribuyente.

4. Sistema de Financiación Territorial.

La **participación de las CC.AA. y las CC.LL.** en los ingresos tributarios se situará en 2013 en torno al 57,5 por ciento en términos de devengo y se hace efectiva con:

- entregas a cuenta del rendimiento definitivo de los tributos cedidos, distribuidas en 12 pagos mensuales iguales,
- una liquidación definitiva del año T-2 que se hace efectiva en el mes de octubre del año T, y
- desde 2011, se incluyen las liquidaciones mensualizadas a favor del Estado correspondientes a los ejercicios 2008 y 2009.



5. Ingresos tributarios homogéneos.

Los ingresos tributarios homogéneos se obtienen aplicando a los ingresos de un periodo y del mismo periodo del año anterior (meses T y T-12) las correcciones necesarias para mantener la comparabilidad interanual en el caso de perturbaciones producidas por:

- a) Retrasos en los ingresos de grandes retenedores, como los registrados frecuentemente en las retenciones sobre rentas del trabajo practicadas por algunas AA.PP.;
- b) Cambios en los periodos de vencimiento de la Deuda Pública y en la distribución de las correspondientes retenciones de capital entre los diversos impuestos sobre la renta;
- c) Cambios en la mecánica liquidatoria de los impuestos;
- d) Introducción de nuevos impuestos que afectan a un solo año, como fue el caso de la Declaración Tributaria Especial;
- e) Desaparición de impuestos, como la provocada en 2002 por la cesión a las CC.AA. del Impuesto Especial sobre Determinados Medios de Transporte;
- f) Cambios en el ritmo de realización de las devoluciones medidos como adelantos o retrasos de las devoluciones respecto a una campaña considerada normal o tipo.

La introducción de los ajustes necesarios para corregir las cinco primeras perturbaciones permite obtener la cifra de Ingresos Brutos homogéneos. El ajuste de la distorsión causada por los cambios en el ritmo de realización de devoluciones sirve para determinar el nivel de Ingresos homogéneos (netos de devoluciones).

6. Serie trimestral de bases imponibles de los principales impuestos y de impuestos devengados.

Coincidiendo con los informes de febrero, abril, julio y octubre, se publican series trimestrales de bases imponibles de los principales impuestos y de impuestos devengados. El objetivo de la elaboración de estas series es facilitar el análisis de los ingresos tributarios ofreciendo información de las bases que dan lugar al pago del impuesto y de los ingresos que se generan en ese momento, es decir, en el momento del devengo. La obtención de bases imponibles y de impuestos devengados permiten una estimación de los tipos impositivos correcta al no estar distorsionada por el desfase existente entre el momento en el que se genera el impuesto y el momento en el que se ingresa el mismo.

Las bases y los impuestos devengados se calculan a partir de los modelos de declaración-autoliquidación y de los modelos informativos. Ambos tipos de modelo contienen información de bases e impuestos asignada al período de devengo.

En general, las series de referencia son los datos anuales de bases que se deducen de la información declarada por los contribuyentes en los modelos informativos o en las declaraciones de carácter anual. Algunas de estas bases anuales se pueden encontrar en las estadísticas tributarias que se publican en la web de la A.E.A.T. Trimestralmente las series anuales se aproximan con la información que proporcionan las declaraciones-autoliquidaciones mensuales y trimestrales que una gran parte de los contribuyentes están obligados a presentar por medios telemáticos.



Las bases se estiman para las cuatro figuras impositivas principales: IRPF (rentas brutas de los hogares), Impuesto sobre Sociedades (base imponible consolidada), IVA (gasto final sujeto) e Impuestos Especiales (consumos). En este último caso, con el fin de poder sumar las bases, se estima una base en términos monetarios que se separa de la base imponible real que, en algunos de estos tributos, son los consumos físicos, no el valor de los mismos.

La elaboración de los impuestos devengados parte de las declaraciones-autoliquidaciones. Éstas se clasifican en tres tipos según el signo resultado de la liquidación y de la modalidad de pago o devolución. Si el resultado es negativo o cero, da lugar a una autoliquidación con clave N (Negativa) sin que genere derecho a una devolución. Si el resultado es a favor del contribuyente, puede dejarse a compensar con resultados positivos de períodos posteriores (clave C), dar lugar a una solicitud de devolución (S) o a una renuncia a la devolución (R). Finalmente, si el resultado es a favor de la Hacienda Pública, puede dar lugar a un ingreso (I), una solicitud de aplazamiento (A), un reconocimiento de deuda con solicitud de compensación (P) o una imposibilidad de pago (M). Además, hay que añadir las claves definidas en modalidades de pago específicas, como son las de la Cuenta Corriente Tributaria (clave G para ingresos y V para solicitudes de devolución) y la de los ingresos realizados en formalización por el Estado a través de autoliquidaciones virtuales (clave F). Otras claves existentes no son relevantes a efectos del cálculo de los impuestos devengados.

La forma de elaboración de los impuestos devengados es la siguiente. Para cada modelo de declaración se suman los importes correspondientes a las claves de ingreso (incluidos los de la cuenta corriente tributaria), aplazamiento, reconocimiento de deuda con solicitud de compensación, imposibilidad de pago y formalización. De esta forma se obtienen los impuestos devengados brutos. A éstos se les restan los importes con clave de solicitud de devolución (incluidas las de la cuenta corriente tributaria y minoradas por las renunciaciones) y se obtienen los impuestos devengados netos.

Hay dos excepciones a este proceso general. La primera la constituyen las cuotas diferenciales de los impuestos sobre la renta que se devengan en el ejercicio y se liquidan en el ejercicio siguiente. Hasta que se conocen, las cifras presentadas son estimaciones basadas en los datos de caja o previsiones realizadas a partir de las bases y las retenciones y pagos a cuenta.

La segunda excepción es el IVA en el que la variable de devengo de referencia es el *IVA del periodo*. Esta variable es, básicamente, la diferencia entre el IVA repercutido y el IVA soportado y, por lo tanto, la variable del impuesto que tiene una relación más estrecha con el gasto final sujeto al no estar afectada por las decisiones de las empresas con saldo a su favor respecto a dejar el saldo a compensar o solicitar la devolución, ni tampoco por cambios en la gestión del impuesto (como, por ejemplo, la generalización del derecho a la devolución mensual). No obstante, también se calculan el IVA devengado bruto, las solicitudes de devolución y el IVA devengado neto, siguiendo el criterio general.

7. Representaciones gráficas.

Las representaciones gráficas que figuran en el apartado III se dividen en mensuales y trimestrales. Las primeras responden, para cada concepto impositivo, al siguiente esquema:

- En el primer gráfico se representan, en trazo fino, los ingresos tributarios en millones de euros/mes de los últimos cuatro años. En trazo grueso se muestra la media móvil centrada de dichos ingresos.
- La segunda figura contiene, en trazo fino, las tasas de variación anual de los ingresos tributarios en los últimos 7 años. En trazo grueso se ofrecen las tasas de variación anual de la media móvil centrada de dichos ingresos.



- En el tercer gráfico se incluyen, en trazo fino, las tasas de variación anual de los ingresos tributarios homogéneos en los últimos 7 años. En trazo grueso se incorporan las tasas de variación anual de la media móvil centrada de dichos ingresos.

La presentación de los gráficos siguiendo este esquema se justifica por las peculiaridades de las series de ingresos tributarios que se caracterizan por una elevada estacionalidad derivada principalmente de:

- la periodicidad trimestral de las declaraciones e ingresos de las Pymes por IVA y retenciones sobre rentas del trabajo y de los pagos a cuenta de las empresas personales;
- la particular periodicidad de los pagos a cuenta de Sociedades, ingresados en abril, octubre y diciembre;
- la concentración en dos o tres meses del año de los ingresos por cuota diferencial positiva del IRPF y del Impuesto de Sociedades; y,
- el patrón temporal de las devoluciones realizadas.

Todos estos factores provocan que gran parte de la recaudación anual se acumule en determinados meses. El primero de los gráficos, en el que se presentan los ingresos tributarios en millones de euros, permite ver la diferencia de recaudación entre los distintos meses. En 2013 esa diferencia osciló entre los 3.692 millones de euros en agosto y los 26.860 millones en octubre. En comparación con la media móvil anual que figura también en dicho gráfico, se puede evaluar la importancia de cada uno de los meses.

La acumulación de ingresos en algunos meses desaconseja suavizar las tasas de variación interanual con técnicas en las que se da igual importancia a las tasas de todos los meses. Como alternativa, el procedimiento adoptado en este IMRT consiste en suavizar primero las series de nivel de los ingresos mensuales (originales u homogéneos) con una media móvil de 12 términos centrada y emplear la tasa anual de esta media móvil como tasa anual suavizada. Este procedimiento exige previsiones de los ingresos a un horizonte de 6 meses que se obtienen mediante el programa TRAMO-SEATS (que difunde gratuitamente el Banco de España) y teniendo en cuenta las previsiones de cierre del ejercicio.

Si no se desea incluir previsiones en el cálculo de la tasa suavizada, se pueden utilizar otras técnicas (como las empleadas, por ejemplo, en el informe mensual de *Ventas, Empleo y Salarios en las Grandes Empresas*, accesible en la web de la A.E.A.T.) que consisten en aproximar la señal cíclica de la serie mediante un filtro de paso bajo que elimina las oscilaciones de alta frecuencia². Esta opción es la que se aplica en los gráficos trimestrales³ que siguen, para cada figura impositiva, el siguiente esquema:

- El primer gráfico contiene, en trazo fino, las tasas de variación anual de los ingresos tributarios trimestrales en los últimos 7 años y, en trazo grueso, las tasas de variación anual suavizadas de dichos ingresos.
- En el segundo gráfico figuran, en trazo fino, las tasas de variación anual de los ingresos tributarios trimestrales homogéneos en los últimos 7 años y, en trazo grueso, las tasas de variación anual suavizadas de dichos ingresos.

² La referencia básica de este tipo de filtros se pueden encontrar en Melis, F. (1985): "Series temporales, coyuntura económica y el BTC del INE: la utilidad y las limitaciones de la tasa interanual". *Boletín Trimestral de Coyuntura*, nº 12. Instituto Nacional de Estadística, Madrid. Y una discusión más detallada de sus ventajas e inconvenientes en Melis, F. (1991): "La estimación del ritmo de variación en series económicas". *Estadística Española*, nº 126. Instituto Nacional de Estadística, Madrid. Ambas referencias son accesibles en la web del Instituto Nacional de Estadística.

³ El filtro concreto utilizado procede de Cristóbal, A. y Quilis, E.M. (1994): "Tasas de variación, filtros y análisis de la coyuntura", *Boletín Trimestral de Coyuntura*, nº 52. Instituto Nacional de Estadística, Madrid (también accesible en la web del Instituto Nacional de Estadística).



La implementación de este filtro también exige predicciones si se quiere que la señal esté centrada; por ello en los gráficos la señal suavizada se presenta con un dato menos. El filtro, además, se aplica a las series trimestrales y no a las mensuales, con el objeto de reducir las diferencias entre los distintos períodos para los que se calculan las tasas.

8. Ingresos por Delegaciones y Servicios Centrales.

Los ingresos tributarios se presentan en este IMRT (Cuadros 4.1 y 4.2) distribuidos en las 56 Delegaciones, agrupadas cuando procede en Delegaciones Especiales, y los Servicios Centrales.

Como la asignación de contribuyentes a Delegaciones depende del domicilio fiscal, la magnitud recaudatoria de una Delegación no representa necesariamente la magnitud fiscal del territorio de la misma. En 2013 el 48% de los ingresos tributarios correspondían a la Delegación de Madrid, donde tienen su domicilio fiscal un gran número de grandes empresas y retenedores.

Tampoco la variación anual, del mes o acumulada, de los ingresos tributarios gestionados por una Delegación representa necesariamente el dinamismo fiscal o recaudatorio del territorio. A los cinco factores de heterogeneidad destacados anteriormente, se unen en las Delegaciones las perturbaciones causadas por el cambio en el domicilio fiscal de una gran empresa, contribuyente o retenedor o por los procesos de fusión y absorción de empresas y de creación de grupos fiscales.

Además, los cambios en la mecánica liquidatoria pueden afectar con más intensidad a algunas Delegaciones, como ocurrió en 2005 con las Delegaciones donde se liquidaba el modelo de importaciones y operaciones asimiladas, que, desde abril, dejó de tener importancia recaudatoria.

9. Otras informaciones periódicas y calendario de publicación.

Junto con el contenido habitual, en algunos meses la información se amplía para recoger análisis más detallados de determinados ingresos. Está previsto publicar cuadros adicionales sobre:

- (1) Bases trimestrales de los principales impuestos e ingresos tributarios en términos de devengo, en los informes de los meses de febrero (A1), abril (A3), julio (A7) y octubre (A13);
- (2) Pagos a cuenta del Impuesto sobre Sociedades, en los informes de abril (A2), octubre (A12) y diciembre (A15);
- (3) Cuota diferencial del IRPF, en los informes de mayo (A4), junio (A5), julio (A6), agosto (A8), septiembre (A10), octubre (A11) y noviembre (A14);
- (4) Cuota diferencial del Impuesto sobre Sociedades, en el informe de agosto (A9).

Las fechas previstas de publicación del informe mensual en la web de la A.E.A.T. durante 2015 son las siguientes:



31 de marzo.....	informe de diciembre de 2014
31 de marzo.....	informe de enero de 2015
31 de marzo.....	informe de febrero de 2015
28 de abril.....	informe de marzo de 2015
26 de mayo	informe de abril de 2015
30 de junio	informe de mayo de 2015
28 de julio	informe de junio de 2015
31 de agosto.....	informe de julio de 2015
29 de septiembre.....	informe de agosto de 2015
27 de octubre.....	informe de septiembre de 2015
24 de noviembre.....	informe de octubre de 2015
22 de diciembre.....	informe de noviembre de 2015